

INSTITUT
UNIVERSITAIRE
EN DÉFICIENCE
INTELLECTUELLE
ET EN TROUBLE
DU SPECTRE
DE L'AUTISME

les Rendez- vous

Édition
30



La sexualité,
PARLONS-EN !



14 novembre 2024
institutditsa.ca

Québec 

INSTITUT UNIVERSITAIRE EN DI ET EN TSA

Nous sommes fiers de vous inviter au **TRENTIÈME (30e) Rendez-vous** de l'Institut universitaire en déficience intellectuelle et en trouble du spectre de l'autisme (IU DI-TSA), rattaché au Centre intégré universitaire de santé et de services sociaux de la Mauricie-et-du-Centre-du-Québec (CIUSSS MCQ).

Cette édition a comme thématique ***La sexualité, parlons-en!***

Notons que l'IU DI-TSA est affilié à l'Université du Québec à Trois-Rivières (UQTR). Il peut compter sur la contribution de quatre partenaires essentiels à la réalisation de sa mission : le Centre intégré universitaire de santé et de services sociaux de l'Estrie – Centre hospitalier universitaire de Sherbrooke (CIUSSS de l'Estrie – CHUS) et l'Université de Sherbrooke ainsi que le Centre intégré de santé et de services sociaux de l'Outaouais (CISSSO) et l'Université du Québec en Outaouais (UQO).

Comité organisateur

Benoit Lahaye, chef de service du développement de l'Institut universitaire (SDIU), par intérim, Direction de l'enseignement universitaire, de la recherche et de l'innovation (DEURI), CIUSSS MCQ, IU DI-TSA

Alexandra Bernier, conseillère-cadre, Direction des programmes déficience intellectuelle, trouble du spectre de l'autisme et déficience physique (DITSADP) - Mission universitaire et troubles graves du comportement, CIUSSS MCQ, IU DI-TSA

Caroline Hamel, Ps. Éd., agente de planification, programmation et recherche, Direction du soutien à domicile et des services spécialisés en gériatrie, en déficience et en trouble du spectre de l'autisme (DSAD-SSG-DTSA), CIUSSS de l'Estrie – CHUS

Véronique Garneau, sexologue, Direction des programmes déficience intellectuelle, trouble du spectre de l'autisme et déficience physique (DITSADP), CIUSSS MCQ

Sophie Higgins, professeure, école de psychoéducation de l'Université du Québec en Abitibi-Témiscamingue (UQAT), Campus de Rouyn-Noranda

Mélanie Boucher, sexologue, Centre intégré de santé et services sociaux de l'Outaouais (CISSSO)

Cathy Bourgeois, agente de planification, programmation et recherche, SDIU, CIUSSS MCQ, IU DI-TSA

Christine Douville, agente d'information, Direction des affaires stratégiques, juridiques, institutionnelles et des communications, CIUSSS MCQ

Marc Fauteux, psychoéducateur, Direction des programmes déficience intellectuelle, trouble du spectre de l'autisme et déficience physique (DPDITSADP), CIUSSS MCQ

Catherine Lanneville, agente d'information, SDIU, CIUSSS MCQ, IU DI-TSA

Révision et mise en forme du programme

Frédérique Morinville, agente administrative, SDIU, CIUSSS MCQ, IU DI-TSA

Objectifs

Cet événement repose sur deux orientations :

- susciter l'intérêt des participants sur les connaissances en ce qui concerne la thématique de la sexualité des personnes autistes ou présentant une déficience intellectuelle (DI);
- informer et sensibiliser les participants en transférant des connaissances sur les recherches ou les projets menés sur la thématique de la sexualité.

Notez que cette activité est une formule colloque et n'est pas une journée de formation.

Publics cibles

- Les personnes autistes ou présentant une DI, leur famille ou leurs proches, bénévoles.
- Tous les acteurs œuvrant auprès de personnes autistes ou présentant une DI : intervenants, professionnels, personnel d'encadrement, enseignants, conseillers pédagogiques, stagiaires, étudiants, etc.
- De tous les secteurs :

Réseau de la Santé et des Services sociaux	Établissements d'enseignement secondaire et postsecondaire publics ou privés
Réseaux scolaires publics ou privés	Secteur communautaire ou associatif
Services de répit publics ou privés	Services de main-d'œuvre, d'intégration et de maintien dans l'emploi
Ordres professionnels	Autres institutions publiques ou privées

Date et modalités de participation

Jeudi 14 novembre 2024, de 9 h à 16 h

L'événement se déroulera uniquement en webdiffusion.

Les participants pourront se connecter individuellement à partir de leur ordinateur au travail ou au domicile. Afin de bénéficier d'une réception de meilleure qualité et d'une présentation visuelle optimales, nous vous conseillons de vous connecter avec un ordinateur à internet filaire de bonne capacité, muni d'un haut-parleur intégré ou d'un casque et d'éviter d'utiliser des données cellulaires.

Inscriptions

Date limite d'inscription : 11 novembre 2024

Inscription générale : [cliquez ici](#)

Inscription employé(e) CIUSSS MCQ : [IU00007](#)

Personnes autistes ou présentant une DI, familles, proches, chercheurs et étudiants de l'IU	RSSS, scolaire, autres établissements publics, pratique privée			Comité organisateur, protocolaires, conférenciers
	Tarif individuel	Tarif réduit groupe (minimum 10)	Étudiants	
GRATUIT	60 \$	40 \$	30 \$	GRATUIT (Inscription non requise)

Après les dates limites d'inscription : aucune nouvelle inscription ne sera enregistrée et aucun remboursement ne sera octroyé (annulation ou absence).

Déroulement de la journée

Selon les durées réelles des présentations, le comité organisateur se réserve la possibilité de moduler légèrement les horaires indiqués.

OUVERTURE

- 9 h Mot d'accueil, maîtresse et maître de cérémonie de la journée
Alexandra Bernier, conseillère-cadre, Direction des programmes DITSADP - Mission universitaire et troubles graves du comportement, CIUSSS MCQ, IU DI-TSA
Benoit Lahaye, chef de service par intérim, SDIU, DEURI, CIUSSS MCQ, IU DI-TSA
- 9 h 15 Mot d'ouverture
À venir

CONFÉRENCES, durée de 35 min plus 15 min de réponses aux questions des participants

- 9 h 30 Conférence 1 *Mon corps, mes sens*
Catherine Bouchard-Tremblay, étudiante au doctorat, sexologie, Université du Québec à Montréal
- 10 h 20 Pause (15 min)
- 10 h 35 Conférence 2 *Services d'Aide aux Familles aux prises avec des Risques Intrusifs (SAFARI) : portrait d'une pratique collaborative*
Tatou Parisien, travailleuse sociale et psychothérapeute, Centre d'intervention en abus sexuel pour la famille (Ciasf)
Mélanie Karina Monette, coordonnatrice des services, Ciasf
Mélanie Laflamme-Desrochers, spécialiste en activités cliniques, Ciasf
Lauriane Maheu-Bourassa, spécialiste en activités cliniques à l'équipe jeunesse de la DSADDR, CISSS de l'Outaouais
Lyanna Després, agente de planification, programmation et recherche, Direction du soutien à domicile, de la déficience et de la réadaptation, CISSS de l'Outaouais
- 11 h 25 Dîner libre
- 13 h Capsule vidéo
- 13 h 10 Conférence 3 « *La déviance contrefaite en DI-TSA* », un phénomène encore méconnu
Yves Claveau, M.A., sexologue clinicien et psychothérapeute, expert-conseil, SQETGC
- 14 h Conférence 4 *P.A.C.T.E*
Isabelle Queyroi, co-chercheuse à l'Université de Montréal et membre du comité ÉDI du CHU Sainte-Justine
- 14 h 50 Pause (10 min)
- 15 h Conférence 5 *Favoriser l'éducation à la sexualité en outillant les personnes intervenantes, les parents et les proches*
Priscilla Ménard, agente de planification, de programmation et de recherche, SDIU, DEURI, CIUSSS MCQ, IU DI-TSA
Nadia Abouzeid, professeure au département de psychologie, Université du Québec à Montréal (UQAM)
Stella Gurreri psychologue, sexologue et professeure au département de sexologie, UQAM
Nikolas Parent-Poisson, étudiant à la maîtrise en travail social, profil recherche (M.A.), UQAM
Audrey Anne Doucet, étudiante à la maîtrise en sexologie, profil recherche-intervention (M.A.), (UQAM)

CLÔTURE

- 15 h 50 Mot de clôture
Daniel Jean, directeur général de l'Office des personnes handicapées du Québec
- 16 h **Fin de la journée**

Mot d'accueil, maîtresse et maître de cérémonie de la journée

Alexandra Bernier, conseillère-cadre, Direction des programmes DITSADP - Mission universitaire et troubles graves du comportement, CIUSSS MCQ, IU DI-TSA

Alexandra Bernier détient un baccalauréat en psychoéducation de l'UQTR ainsi qu'une maîtrise en psychoéducation de l'Université de Montréal. Elle a également complété le programme de développement des leaders de l'Université du Québec à Trois-Rivières en 2018. Possédant plus de 18 ans d'expérience dans le domaine de l'autisme et de la déficience intellectuelle au CIUSSS MCQ, elle a exercé plusieurs fonctions cliniques au sein de la direction DITSADP. Après avoir occupé le poste de chef des services spécifiques et spécialisés en DI-TSA-DP 0-7 ans et DP 8-21 ans pendant 2 ans, elle détient depuis novembre 2020 le poste de conseillère-cadre à la direction DI-TSA-DP du CIUSSS MCQ.



Ayant comme principaux mandat l'Institut universitaire en DI-TSA ainsi que la coordination du trouble grave du comportement au sein de son établissement, notamment par la gestion de l'équipe régionale RCI-TGC, elle a un grand souci pour l'application des meilleures pratiques, pour l'amélioration continue et pour l'optimisation des services.

Benoit Lahaye, chef de service par intérim, Service de développement de l'Institut universitaire en DI et en TSA (SDIU), DEURI, CIUSSS MCQ, IU DI-TSA



Benoit Lahaye est chef de service par intérim du service de développement de l'Institut universitaire (SDIU) depuis mars 2024. Il détient une maîtrise en histoire médiévale et complète présentement le programme court de deuxième cycle en Leadership et performance dans les services de santé et les services sociaux offert par l'UQTR en collaboration avec le CIUSSS MCQ. Son expérience plus récente de gestion l'amène à développer un intérêt et une expertise pour l'amélioration de processus et la recherche de solutions durables pour assurer la réalisation de la mission universitaire de son établissement.

Invité protocolaire – Allocution d'ouverture

À venir

Conférenciers (certains présentateurs ont préféré que leur photo ne soit pas affichée)

Conférence 1 – *Mon corps, mes sens*

Catherine Bouchard-Tremblay est candidate à la maîtrise en sexologie recherche-intervention. Spécialisée dans l'étude de la sexualité des personnes autistes, elle a conduit une recherche exploratoire qualitative de type journal quotidien, visant à mieux comprendre l'influence des particularités sensorielles sur la sexualité des adultes autistes, dans le cadre de son projet de maîtrise. Elle travaille comme assistante de recherche pour Sophie Higgins, professeure, école de psychoéducation de l'Université du Québec en Abitibi-Témiscamingue, dans le projet Connexion Spectrum, qui vise l'implantation et la validation de l'efficacité d'un programme d'éducation à la sexualité pour les adultes autistes. Elle a également été gestionnaire de communautés d'échange de pratiques auprès du Réseau national d'expertise en trouble du spectre de l'autisme (RNETSA), où elle créait du contenu vulgarisant les plus récentes avancées scientifiques concernant l'autisme. Elle a également collaboré à l'implantation de l'Observatoire québécois de l'autisme en partenariat avec la Fédération québécoise de l'autisme (FQA)



Résumé : Le projet de recherche « Mon corps, mes sens » visait à mieux comprendre l'influence des particularités sensorielles sur la sexualité des personnes autistes adultes. Les participant-e-s ont tenu un journal corporel en lien avec leurs sensations et leur sexualité, par le biais de textes et de notes audio. L'analyse du contenu produit par les participant-e-s autistes a permis de documenter l'univers sensoriel des personnes autistes dans le cadre de leur sexualité, de mieux comprendre l'impact des particularités sensorielles telles que l'hypersensibilité et l'hyposensibilité lors d'activités sexuelles, et de mieux connaître les stratégies d'adaptation et d'optimisation utilisées par les personnes autistes par rapport à leurs particularités sensorielles. L'analyse des discours a, en outre, permis de souligner les enjeux de négociation auxquels les personnes autistes doivent faire face pour faire respecter leurs limites sensorielles.

Conférence 2 – Services d'aide aux familles aux prises avec des risques intrusifs (SAFARI) : portrait d'une pratique collaborative



Tatou Parisien est travailleuse sociale et psychothérapeute. Elle dédie sa pratique depuis presque 15 ans au traitement des situations d'abus sexuels au Centre d'intervention en abus sexuel pour la famille (Ciasf). D'abord intervenante sur le terrain, puis coordonnatrice clinique, elle assure désormais la direction de cet organisme communautaire reconnu pour son expertise dans le traitement thérapeutique de groupe de la violence sexuelle envers les mineurs.

Mélanie Karina Monette est sexologue et psychothérapeute de formation. Elle occupe présentement le poste de coordonnatrice des services au Centre d'intervention en abus sexuels pour la famille (Ciasf) où elle travaille depuis 2019. Polyvalente, Karina Monette travaille auprès des enfants et des familles victimes d'abus sexuels et des hommes ayant vécu des abus sexuels. Elle travaille également à la rédaction et révision de pratiques et programmes au Ciasf. C'est dans ce cadre qu'elle a collaboré au merveilleux projet de rédaction du programme SAFARI.



Mélanie Laflamme-Desrochers est spécialiste en activités cliniques au Centre d'intervention en abus sexuels pour la famille (Ciasf) et psychoéducatrice et psychothérapeute de formation. Elle a travaillé auprès des enfants victimes d'abus sexuels et les enfants ayant adopté des comportements sexuels intrusifs ainsi que leurs familles avant d'occuper le poste de spécialiste en activités cliniques. Offrir des services à toute personne confrontée à l'abus sexuel auprès des enfants est la mission du Ciasf, mais également une valeur primordiale pour elle. Le projet SAFARI allie cette valeur importante pour elle aux volets d'innovation et de recherche qui la passionnent également.

Lauriane Maheu-Bourassa est psychoéducatrice et elle occupe actuellement un rôle de spécialiste en activités cliniques à l'équipe jeunesse de la DSADDR du CISSS de l'Outaouais. Elle travaille depuis plus de 15 ans avec passion auprès des personnes autistes et présentant une DI. Reconnue par ses pairs, elle s'implique activement dans son organisation pour soutenir ses collègues dans les interventions en lien avec la sexualité. Récipiendaire du prix coup de cœur au Gala distinction du CISSS de l'Outaouais pour son implication dans le projet SAFARI, Lauriane Maheu-Bourassa met de l'avant l'accessibilité aux services et l'innovation dans son travail au quotidien.



Lyanna Després occupe le poste d'agente de planification, programmation et recherche à la Direction du soutien à domicile, de la déficience et de la réadaptation du CISSS de l'Outaouais depuis février 2022. Titulaire d'un diplôme de maîtrise en sexologie profil recherche, Lyanna Després apporte à l'équipe ses connaissances et compétences pour soutenir le volet évaluatif du projet.

Résumé : Constatant le manque de services pour les familles avec des enfants autistes ou présentant une déficience intellectuelle (DI) aux prises avec des enjeux liés à des comportements sexuels intrusifs (CSI), le Centre d'interventions en abus sexuels pour la famille (Ciasf) s'est allié à la Direction du soutien à domicile, de la déficience et de la réadaptation (DSADDR) du CISSS de l'Outaouais pour créer une pratique collaborative novatrice destinée aux parents et donneurs de soins. Avant tout inspiré du vécu d'une maman qui a généreusement contribué à l'élaboration du programme, cette initiative a également reçu le soutien de l'Institut universitaire en DI et en TSA, de Yves Claveau du Service Québécois d'expertise en troubles graves du comportement (SQETGC) et de la chercheuse Isabelle Daignault, collaboratrice régulière du Ciasf. Le programme SAFARI (Services d'Aide aux Familles aux prises avec des Risques Intrusifs) est un groupe d'entraide pour les parents d'enfants autistes ou présentant une DI qui ont eu des CSI envers eux-mêmes ou envers d'autres personnes. Ce programme vise à accompagner, outiller et soutenir les parents, permettre un environnement où les parents peuvent échanger entre eux concernant leur vécu en plus d'offrir un accueil et du soutien aux parents aux prises avec ces enjeux. Cette présentation permettra d'en apprendre plus sur la démarche entourant la création du programme, sa mise en œuvre et son évaluation avec un groupe pilote.

Conférence 3 – « La déviance contrefaite en DI-TSA », un phénomène encore méconnu

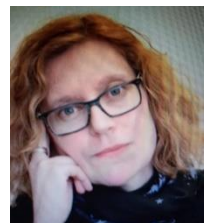


Yves Claveau, M.A., sexologue clinicien et psychothérapeute, expert-conseil, SQETGC. Après avoir œuvré bénévolement en prévention du suicide il a travaillé comme intervenant psychosocial auprès des jeunes de la rue pendant sa formation académique. Il a par la suite développé une expertise dans le domaine de la délinquance sexuelle (évaluation, traitement et suivis de clients résistants) en travaillant pendant 6 ans au Centre d'intervention en délinquance sexuelle de Laval. À partir de 2001, sa pratique professionnelle s'est progressivement orientée vers des clientèles plus spécifiques, soit celle ayant une déficience intellectuelle et/ou autiste. Consultant spécialisé pour différents CISSS et CIUSSS depuis plus de 20 ans, son travail auprès de clientèles difficiles, particulières et exigeantes l'a amené à constater la nécessité de prendre « soin de soi » et de « nous » en tant que professionnel(-le-s) et personne(s). Yves Claveau est détenteur d'un certificat en psychologie, d'un Baccalauréat en sexologie d'une Maîtrise en sexologie clinique profil counseling d'un permis de psychothérapeute octroyé par l'Ordre des psychologues du Québec (OPQ) ainsi que d'une attestation pour l'évaluation du trouble sexuel délivrée par l'Ordre professionnel des sexologues du Québec (OPSQ). Expert-conseils au SQETGC depuis 2013, il y offre de la formation et des services-conseils aux équipes cliniques, au sujet des problématiques sexuelles en DI-TSA. Il effectue également des évaluations sexologiques avec estimation du risque et de la protection et il coanime le séminaire sur les problématiques sexuelles en DI-TSA depuis 2017.

Résumé : Chez les personnes présentant une déficience intellectuelle ou un trouble du spectre de l'autisme, les comportements sexuels problématiques s'apparentant à la déviance ou à la délinquance sexuelle sont souvent confondus avec le phénomène de déviance contrefaite. Répondant à des besoins fondamentaux chez l'humain, la pulsion sexuelle peut difficilement être complètement contenue ou longuement refoulée. Lorsqu'elle est sujette à des restrictions environnementales ou qu'elle se trouve influencée par des facteurs biomédicaux, psychologiques et adaptatifs, elle est parfois contrainte d'emprunter des voies de contournement. Conséquemment, elle est alors plus susceptible de s'exprimer à travers un comportement hors norme ou déviant. Dans ce contexte, cette déviation de la pulsion souvent normative n'est pas attribuable à la présence d'intérêts sexuels réellement déviants, même si le comportement peut sembler l'être. Cette brève présentation vise donc à présenter et démystifier sommairement ce phénomène, à aborder quelques hypothèses cliniques fréquemment rencontrées et à proposer des orientations cliniques de base. Deux guides d'orientations cliniques visant à soutenir les équipes de réadaptation en DI-TSA en matière de problématiques sexuelles seront finalement présentés.

Conférence 4 – P.A.C.T.E

Isabelle Queyroi, co-chercheuse à l'Université de Montréal et membre du comité EDI du CHU Sainte-Justine. Titulaire d'un doctorat en Sciences humaines appliquées, Isabelle Queyroi est une experte reconnue en autisme et elle a collaboré à de nombreux projets d'envergure sur le sujet. Conférencière passionnée et formatrice aguerrie, Isabelle est elle-même autiste. Celle-ci plaide pour une reconnaissance positive de l'autisme et des personnes autistes. Ses nombreuses initiatives contribuent à transformer les pratiques afin de favoriser la neuro-inclusion dans les milieux et d'améliorer la qualité de vie des personnes autistes. Elle partage son savoir avec enthousiasme auprès de divers organismes chevronnés : CHU Sainte-Justine, Conseil des infirmières et infirmiers (CII), Université de Montréal (UdeM), Mouvement pour l'Inclusion des Besoins Spéciaux en Santé (MIBSS), Réseau National d'Expertise en Trouble du Spectre de l'Autisme (RNETSA), Association Francophone pour le Savoir (ACFAS).



Résumé : P.A.C.T.E est une création originale spécialement conçue pour le webinaire que j'ai donné le 11 octobre 2023 : les rapports de violence dans la conjugalité autiste (RNETSA, collab.). Acronyme de Parler, Agir, Contact, Thérapie et Empowerment, principaux éléments clés de l'intervention en matière de violence conjugale, il s'agit d'une ressource précieuse qui permet d'identifier les signes de comportements de violence tout en proposant des actions concrètes pour se sortir d'une relation toxique afin de recouvrer son autonomie de vie. Savoir demander de l'aide ou exprimer ses besoins ou bien encore savoir comment s'y prendre pour agir ou réagir en contexte de violence conjugale constituent de réels défis lorsqu'on est une victime autiste. Ce document a donc été créé spécifiquement afin de guider, d'aider et de soutenir les personnes autistes en contexte de victimisation conjugale. Une liste de ressources disponibles actualisées, dont plusieurs en autisme, complète le document.

Conférence 5 – Favoriser l'éducation à la sexualité en outillant les personnes intervenantes, les parents et les proches



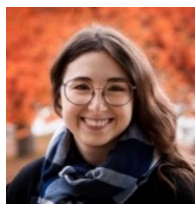
Priscilla Ménard a été éducatrice spécialisée pendant près de 10 ans auprès d'une clientèle autiste ou ayant une déficience intellectuelle de tous âges. Après avoir réalisé plusieurs mandats d'agente de planification, programmation et recherche dans les services cliniques, elle joint l'équipe de recherche de l'IU DI-TSA en 2017. Elle y agit principalement à titre de professionnelle en soutien au développement des pratiques, en collaboration avec le milieu clinique et de la recherche. Elle coordonne le projet de développement d'outils relatifs à la sexualité à l'IU DI-TSA, en plus d'être impliquée concrètement à différents niveaux dans les divers chantiers.

Nadia Abouzeid est psychologue clinicienne et chercheuse. Elle a occupé le poste de chercheuse en établissement à l'IU DI-TSA (CIUSSS MCQ) de 2020 à 2024, où elle a initié plusieurs projets de recherche centrés sur le développement et l'évaluation d'outils et de programmes éducatifs ou de soutien pour les personnes autistes et celles ayant une déficience intellectuelle, ainsi que pour leurs intervenants et proches. Actuellement, elle est professeure au département de psychologie de l'UQAM. Elle continue de contribuer, en tant que chercheuse principale, au projet de développement d'outils relatifs à la sexualité de l'IU DI-TSA. Dans ce cadre, elle a joué un rôle clé dans la planification des étapes de développement, la conception des outils, ainsi que la gestion et l'encadrement de l'équipe d'assistants de recherche. En collaboration avec ses collègues, elle amorce la planification d'un projet de recherche visant à évaluer l'efficacité des outils développés.



Stella Gurreri est psychologue, sexologue et professeure au département de sexologie de l'Université du Québec à Montréal (UQAM) depuis 2020. Elle s'intéresse aux relations amoureuses et sexuelles des personnes neurodivergentes, au rôle du stress parental sur la satisfaction relationnelle et sexuelle, à l'utilisation des jeux vidéo chez les couples et à l'efficacité de la psychothérapie. Elle collabore aux différents projets de développement d'outils relatifs à la sexualité de l'IU DI-TSA en assurant, entre autres, la direction et la conception des fascicules d'intervention, ainsi que la supervision de contenu de formations et en agissant à titre de consultante experte pour un mandat attribué par le MSSS. Elle entame la planification de l'évaluation des outils développés en collaboration avec l'équipe.

Nikolas Parent-Poisson est étudiant à la maîtrise en travail social, profil recherche (M.A.) depuis l'automne 2024 sous la direction de Mélissa Roy, Ph.D. Ses intérêts de recherche sont variés et concernent les liens entre les identités queer et la neurodivergence, l'éducation sexuelle des personnes neurodivergentes, l'éducation des adultes, les changements climatiques et l'itinérance. Il détient également un baccalauréat par cumul de l'Université du Québec à Montréal, avec une mineure en scénarisation cinématographique et une majeure en sociologie. Il se joint à l'équipe comme auxiliaire de recherche en 2022 et collabore à différents projets.



Audrey Anne Doucet est étudiante à la maîtrise en sexologie, profil recherche-intervention (M.A.) depuis l'automne 2024 sous la direction de Stella Gurreri, M.A., Psy.D/Ph.D. Ses intérêts de recherches incluent l'éducation la sexualité, les relations amoureuses et sexuelles des personnes neurodivergentes, la parentalité et coparentalité. Elle se joint à l'équipe en 2022 où elle y agit à titre d'auxiliaire de recherche. Elle détient un baccalauréat en psychologie de l'Université de Montréal et un baccalauréat en sexologie de l'Université du Québec à Montréal.

Résumé : L'éducation à la sexualité permet à la personne de mieux se comprendre, d'établir des relations affectives respectueuses, ainsi que de développer son esprit critique, son bon jugement et son sens des responsabilités (MSSS, 2024). La littérature rapporte que les personnes autistes ou ayant une déficience intellectuelle ont souvent moins de connaissances relatives à la sexualité que leurs pairs, sont plus à risque de vivre des défis en lien avec la sexualité et d'être victime d'abus. Les adultes de leur entourage ont un rôle à jouer en matière d'éducation à la sexualité, mais ne disposent pas nécessairement d'outils pour les soutenir, surtout lorsqu'il s'agit d'aborder des thèmes émergents tels que la sexualité à l'ère numérique ou la diversité sexuelle et de genre. C'est pourquoi l'IU DI-TSA, en collaboration avec les départements de sexologie et de psychologie de l'UQAM, développe des outils pour soutenir les personnes intervenantes, les parents et les proches, ainsi que les personnes elles-mêmes. La conférence présentera la démarche rigoureuse de développement, les outils déjà disponibles, les travaux en cours et les projets de recherche à venir.

Invités protocolaires – Mot de clôture

Daniel Jean, directeur général de l'Office des personnes handicapées du Québec

Daniel Jean a été nommé directeur général de l'Office des personnes handicapées du Québec en juillet 2020. Avant d'occuper ce poste, il siégeait déjà au conseil d'administration de l'Office, depuis 2016. Il représentait alors le ministère du Travail, de l'Emploi et de la Solidarité sociale (MTESS). Monsieur Jean compte près de 35 ans d'expérience de gestion dans le milieu communautaire et gouvernemental. Il a eu sous sa responsabilité divers programmes s'adressant aux personnes handicapées. Au cours de sa carrière dans la fonction publique, il a été récipiendaire de nombreux prix. Ces prix visaient à souligner son travail exceptionnel de gestion. Il a notamment reçu, en 2019, le Prix Misons sur l'excellence, décerné par le MTESS. Ce prix lui a été offert pour la mise en place d'un nouveau processus de production de documents qui facilite le transfert d'expertise et l'échange d'idées.



INSTITUT
UNIVERSITAIRE
EN DÉFICIENCE
INTELLECTUELLE
ET EN TROUBLE
DU SPECTRE
DE L'AUTISME

les
**Rendez-
vous**

30^{Édition}



La sexualité,
PARLONS-EN !



14 novembre 2024
institutditsa.ca

Québec 

Institut universitaire en déficience intellectuelle et en trouble du spectre de l'autisme



Rattaché au Centre intégré universitaire de santé et de services sociaux de la Mauricie-et-du-Centre-du-Québec

Partenaires :

- Centre intégré de santé et de services sociaux de l'Outaouais
- Université du Québec en Outaouais
- Centre intégré universitaire de santé et de services sociaux de l'Estrie – Centre hospitalier universitaire de Sherbrooke
- Université de Sherbrooke

20 rue Notre-Dame Est
Trois-Rivières (Québec) G8T 9J1
Téléphone : (819) 379-9396
Ligne sans frais : 1 888 379-7732

www.institutditsa.ca
www.ciussmcq.ca

Pour nous suivre sur les médias sociaux  

UQTR

Affilié à



Université du Québec
à Trois-Rivières

Québec 