

le Recherché

Par **Cathy Bourgeois**, responsable des activités de recherche à l'Institut universitaire en DI et en TSA

Numéro 138 • 25 mai 2017

QUE DEVIENNENT NOS BOURSIERS DE L'INSTITUT?

L'hiver dernier, plusieurs étudiants ont obtenu un soutien de l'Institut universitaire en déficience intellectuelle et en trouble du spectre de l'autisme pour leurs projets. Ces bourses ont été annoncées dans l'édition 136 de votre bulletin *Le Recherché*.

Pour vous permettre de mieux les connaître et de découvrir leurs projets, *Le Recherché* vous présente un topo de ces boursiers.

Surveillez-les bien!
Parmi eux se trouvent peut-être des futurs chercheurs de l'Institut...

Description des impacts d'un groupe de codéveloppement professionnel sur le vécu professionnel d'intervenants implantant le programme L'ABC du comportement de l'enfant ayant un TSA : des parents en action! adapté en individuel

Charlie-Anne Bélanger-Simard



Récipiendaire d'une bourse de soutien à la recherche de l'Institut universitaire en DI et en TSA, madame Bélanger-Simard est étudiante de 2^e cycle à l'Université du Québec en Abitibi-Témiscamingue (UQAT) en psychoéducation. Elle est dirigée par madame Marie-Hélène Poulin, professeure au Département des sciences du développement humain et social à l'UQAT et chercheuse de l'Institut universitaire en DI et en TSA.

**Soutien aux intervenants - Vécu des intervenants -
Changement de pratique - Développement professionnel
- Trouble du spectre de l'autisme**

les
**Rendez-
vous**

les
Collections

DE L'INSTITUT UNIVERSITAIRE
EN DÉFICIENCE INTELLECTUELLE
ET EN TROUBLE DU SPECTRE DE L'AUTISME

**Offre de
FORMATION**

Résumé

L'offre de services aux enfants ayant un trouble du spectre de l'autisme (TSA) et leur famille tend à se diversifier. Les parents étant des acteurs privilégiés auprès de leur enfant, des formations pour répondre à leurs besoins ont été progressivement mises en place. C'est le cas notamment du nouveau programme *L'ABC du comportement de l'enfant ayant un TSA : des parents en action!* (Ilg, Rousseau, & Clément, 2016) qui propose aux parents un soutien éducatif et une assistance afin de les aider à acquérir des connaissances et des stratégies pour interagir efficacement avec leur enfant.

À l'instar des parents, les intervenants expriment aussi leur besoin de soutien pour demeurer le plus fidèle aux différents programmes (Paquette et al., 2010). La présente étude vise donc à soutenir les intervenants à l'aide d'un groupe de codéveloppement professionnel. Elle a pour but de décrire les impacts de ce groupe sur leur vécu professionnel. Les participants à cette recherche sont des intervenants œuvrant en réadaptation au Centre intégré de santé et de services sociaux de l'Abitibi-Témiscamingue qui implantent le programme *L'ABC du comportement d'enfants ayant un TSA : des parents en action!*, mais adapté en individuel.

L'approche de codéveloppement professionnel est une approche peu coûteuse en ressources humaines et en temps, mais généreuse en retombées positives auprès des cliniciens, particulièrement en contexte d'expérimentation de nouvelles pratiques. En plus d'accompagner les participants dans leurs démarches, elle leur permet d'apprendre les uns des autres. Au terme de cette étude, madame Bélanger-Simard dévoilera les aspects appréciés de cette approche et proposera des recommandations concernant les meilleures pratiques liées à son utilisation.

À venir...

Les résultats seront disponibles à l'automne 2017 et soumis à la *Revue de psychoéducation* sous forme d'article scientifique. Ils seront aussi présentés lors de communications scientifiques, au congrès de l'Association francophone pour le savoir (ACFAS) ainsi qu'au congrès international de l'Association internationale de formation et de recherche en éducation familiale (AIFREF) à Prague.

Étude de besoins préliminaires à une recherche-action visant à développer un service de répit novateur pour les familles ayant un enfant avec une déficience intellectuelle ou un trouble du spectre de l'autisme



Chloé St-Cyr

Madame St-Cyr a obtenu une bourse d'excellence de l'Institut universitaire en DI et en TSA. Elle est étudiante de 2^e cycle en sciences de l'éducation à l'Université de Sherbrooke. Elle est dirigée par mesdames Mélanie Couture et Chantal Camden, professeures adjointes à l'École de réadaptation de l'Université de Sherbrooke et chercheuses de l'Institut universitaire en DI et en TSA.

Répit aux parents – Services d'accompagnement – Implication étudiante – Recherche participative

Résumé

Au Québec, environ 2 % des familles ont un enfant présentant une DI ou un TSA. Les besoins de ces enfants sont fort complexes et évoluent au fil du temps. Lorsque l'enfant vit au domicile familial, les parents ont besoin de répit pour arriver à se ressourcer et à concilier leurs rôles familiaux, sociaux et professionnels. Malheureusement, au Québec, les besoins de répit et de soutien sont nombreux et persistants. C'est dans cette perspective que des chercheurs, des étudiants, des parents et des représentants d'organismes communautaires ont décidé d'unir leurs forces pour développer une offre de services d'accompagnement qui sera offerte par des étudiants, dans le cadre d'une recherche-action participative.

Le projet de madame St-Cyr constitue une étape préliminaire à cette recherche-action et vise à documenter les besoins des familles de la région de l'Estrie en termes de répit et de soutien. Il vise également à documenter l'intérêt, les disponibilités et les besoins en matière de formation des étudiants en réadaptation de l'Université de Sherbrooke, puisqu'ils seront sollicités pour offrir les services.

Ce projet permettra donc de mieux connaître les services de soutien et de répit actuellement offerts en Estrie. Il contribuera aussi à documenter les besoins des familles. Dans le contexte actuel, il est primordial de créer une offre de services qui répondent à des besoins réels et concrets, d'où l'importance de bien cibler les actions à mettre en œuvre. Pour assurer la pérennité des interventions proposées, celles-ci devront être en accord avec les attentes des familles ainsi que la réalité des organismes communautaires et des étudiants impliqués.

À venir...

Au courant de l'année 2018, les résultats de cette recherche seront publiés dans des revues scientifiques et professionnelles. De plus, il est prévu qu'ils soient diffusés par le biais des plateformes promotionnelles des différents organismes partenaires ainsi que des pages Web des regroupements étudiants. Des communications sont également envisagées dans des colloques et congrès locaux, provinciaux et internationaux.

La place de l'autodétermination lors de l'utilisation de technologies de l'information et des communications (TIC) auprès de personnes présentant une déficience intellectuelle



Élodie Lebeau

Récipiendaire d'une bourse d'excellence de l'Institut universitaire en DI et en TSA, madame Lebeau est étudiante de 2^e cycle à l'Université du Québec à Trois-Rivières (UQTR) en psychoéducation. Elle est dirigée par monsieur Martin Caouette, professeur au Département de psychoéducation de l'UQTR et chercheur de l'Institut universitaire en DI et en TSA, et madame Sylvie Hamel, professeure au Département de psychoéducation de l'UQTR.

Résumé

Les technologies de l'information et des communications sont maintenant reconnues comme une modalité d'intervention intéressante pour les intervenants en déficience intellectuelle (Lachapelle, Lussier-Desrochers, Caouette et Therrien-Bélec, 2013). Certains cliniciens affirment même les utiliser pour favoriser l'autodétermination des personnes (Caouette, 2014). En ce sens, des chercheurs ont exploré les liens entre l'usage des technologies et l'autodétermination des personnes présentant une DI (Van Laarhoven-Myers et al., 2016; Skouge, 2014; Richter et Test, 2011). Bien que les liens entre elles semblent plutôt indirects, ces études tendent à reconnaître leur potentiel pour soutenir l'expression de comportements autodéterminés. Or, qu'en est-il dans la pratique?

Pour répondre à cette question, madame Lebeau explorera la perception des intervenants sur la place que prend le concept d'autodétermination lors de l'implantation de technologies de l'information et des communications auprès de la clientèle ayant une DI. Elle analysera la façon dont les intervenants mettent en place ces technologies et l'influence du concept d'autodétermination sur ces pratiques.

Pour y arriver, elle procédera par le biais d'une étude de cas multiples. Des entretiens seront donc menés auprès de quelques intervenants et interprétés à l'aide d'une analyse thématique. Réalisée sous l'angle de l'autodétermination, l'analyse permettra de vérifier si le concept influence les pratiques et comment il les influence. Ultimement, certaines recommandations seront proposées afin de faire de l'autodétermination un concept structurant pour l'utilisation des technologies en intervention.

À venir...

Les résultats de ce mémoire seront disponibles à l'hiver 2019. Afin de transmettre les résultats, différentes communications dans des colloques sont prévues ainsi que l'écriture d'un article scientifique.

**Autodétermination – Technologies –
Pratique clinique – Déficience intellectuelle**

Validité sociale du programme *Évaluation Intervention Suivi (EIS) pour des enfants ayant un retard global de développement ou une déficience intellectuelle en contexte de milieu de garde et de réadaptation*



Marie-Joëlle Braconnier

Récipiendaire d'une bourse d'excellence de l'Institut universitaire en DI et en TSA, madame Braconnier est étudiante de 2^e cycle à l'Université du Québec à Trois-Rivières (UQTR) en psychoéducation. Elle est dirigée par mesdames Carmen Dionne et Annie Paquet,

toutes deux professeures au Département de psychoéducation de l'Université du Québec à Trois-Rivières, respectivement chercheuse collaboratrice et chercheuse régulière de l'Institut universitaire en DI et en TSA.

EIS – Évaluation authentique – Validité sociale – Intervention précoce – Développement de l'enfant

Résumé

Il est reconnu qu'une intervention précoce de qualité peut grandement influencer la vie des enfants présentant des difficultés de développement (Glascoe et Shapiro, 2008). Le programme *Évaluation Intervention Suivi (EIS)* (Bricker, 2002) est un outil de choix lors de la planification et de la mise en place d'interventions auprès de ces enfants. Malgré tout, différents défis peuvent survenir lors de son implantation dans les milieux. Afin de favoriser une meilleure implantation des pratiques, des chercheurs suggèrent de considérer la validité sociale des outils. La validité sociale consiste en l'évaluation de la pertinence des objectifs et des procédures de l'outil ainsi que de la satisfaction des résultats obtenus (Schaeffer et Clément, 2010). Cette rétroaction vise à ajuster les interventions proposées pour s'assurer que les pratiques soient maintenues et qu'elles engendrent les résultats escomptés (Carter, 2010).

L'objectif de ce projet est donc de documenter la validité sociale du programme en milieux de garde et de réadaptation au Québec. Pour y parvenir, des entretiens individuels seront menés auprès d'intervenants d'enfants présentant une déficience intellectuelle (DI) ou un retard global de développement (RGD). Par la suite, de nouveaux entretiens permettront de valider le portrait global obtenu à la suite de l'analyse de ces premiers entretiens. Ils permettront également d'explorer les impressions des intervenants quant à l'utilisation de la 3^e édition de l'EIS auprès d'enfants ayant une DI ou un RGD, ainsi qu'auprès d'une clientèle présentant un trouble du spectre de l'autisme (Johnson et Bricker, 2017/éditeurs).

À terme, cette étude contribuera au développement des connaissances sur la validité du programme et documentera les impressions des intervenants quant à son utilisation pratique. Les résultats obtenus permettront d'anticiper les défis et les ajustements nécessaires pour une implantation optimale de sa 3^e édition.

À venir...

La collecte de données débutera en 2017. Les résultats obtenus seront soumis à des revues de vulgarisation ainsi qu'à des revues scientifiques, telles que la *Revue de Psychoéducation* et la *Revue francophone de la déficience intellectuelle*. La diffusion des résultats est également envisagée par le biais de congrès et de colloques.

Pratiques exemplaires pour favoriser l'insertion socioprofessionnelle des adolescents et jeunes adultes (14-21 ans) ayant des incapacités intellectuelles



Pascale Bissonnette

Madame Bissonnette a obtenu une bourse d'excellence de l'Institut universitaire en DI et en TSA. Elle est étudiante de 2^e cycle en psychoéducation à l'Université Laval. Elle est dirigée par madame Francine Julien-Gauthier, professeure au Département des fondements et pratiques en éducation

de l'Université Laval et chercheuse de l'Institut universitaire en DI et en TSA.

Jeunes adultes - Déficience intellectuelle - Participation sociale - Insertion socioprofessionnelle - Pratiques éducatives

Résumé

L'accès à l'emploi et à une vie adulte active est un accomplissement important pour tous les jeunes. Il s'avère toutefois plus difficile pour un jeune adulte ayant des incapacités intellectuelles d'accéder au marché du travail ainsi qu'à une vie active à la fin de sa scolarisation (Julien-Gauthier, Héroux et Jourdan-Ionescu, 2012). Ainsi, le nombre de personnes occupant un emploi rémunéré est très faible dans plusieurs pays, et ce, en dépit des législations (Ellenkamp et al., 2016). Sur ce point d'ailleurs, le Québec ne fait pas exception (Ministère de l'Emploi et de la Solidarité sociale, 2008).

Au cours des dernières décennies, le marché du travail a connu des changements importants (Agran et al., 2016) d'où la nécessité de renouveler les pratiques de formation au travail et d'insertion socioprofessionnelle pour les personnes ayant des incapacités intellectuelles. Cette recherche propose un état des connaissances des défis actuels et des meilleures pratiques pour favoriser leur accès et leur maintien en emploi, à la lumière des écrits scientifiques récents. Elle a pour objectifs de :

1. identifier les facteurs de risque et les facteurs de protection à l'insertion socioprofessionnelle de ces adolescents et jeunes adultes;
2. répertorier les pratiques exemplaires susceptibles de favoriser leur insertion socioprofessionnelle.

La méthode choisie dans le cadre de ce projet est la recension d'écrits scientifiques, qui permet de faire le recensement, l'examen et la synthèse critique des articles scientifiques traitant d'une problématique choisie (Tétreault, 2014). Une recension des écrits de type « narrative » sera réalisée, à partir des principales bases de données dans le domaine des incapacités intellectuelles et des pratiques de réadaptation.

Les résultats de cette recherche fourniront des informations scientifiques et pratiques au sujet de l'insertion socioprofessionnelle des jeunes ayant des incapacités intellectuelles, notamment les facteurs de risque et de protection. De plus, des stratégies d'intervention reconnues pour favoriser leur insertion seront identifiées afin d'enrichir les programmes de formation et de soutien à l'emploi qui leur sont offerts.

À venir...

Les résultats de la recherche seront disponibles sous forme d'essai à l'automne 2018, par le biais de la bibliothèque de l'Université Laval. Ils seront aussi présentés aux intervenants spécialisés du programme de DI-TSA qui travaillent auprès des adolescents ou jeunes adultes ayant des incapacités intellectuelles du Centre intégré universitaire de santé et de services sociaux de la Mauricie-et-du-Centre-du-Québec (CIUSSS MCQ) et du Centre intégré universitaire de santé et de services sociaux de la Capitale nationale (CIUSSS CN). Madame Bissonnette prévoit également publier un résumé des résultats dans des revues de vulgarisation et tenir des activités d'appropriation des connaissances.

Évaluation des effets du modèle d'analyse et d'intervention multimodales, pour l'intervention en trouble grave de la sexualité, sur les comportements sexuels inappropriés des personnes présentant une déficience intellectuelle

Sophie Higgins



Madame Higgins a obtenu une bourse de soutien à la recherche de l'Institut universitaire en DI et en TSA. Elle est étudiante de 3^e cycle en psychoéducation à l'Université du Québec à Trois-Rivières (UQTR). Elle est dirigée par messieurs Dany Lussier-Desrochers et Martin Caouette, professeurs au

Département de psychoéducation de l'UQTR et chercheurs de l'Institut universitaire en DI et en TSA.

Déficience intellectuelle - Trouble grave de la sexualité - Comportements sexuels inappropriés - Analyse et intervention multimodales

Résumé

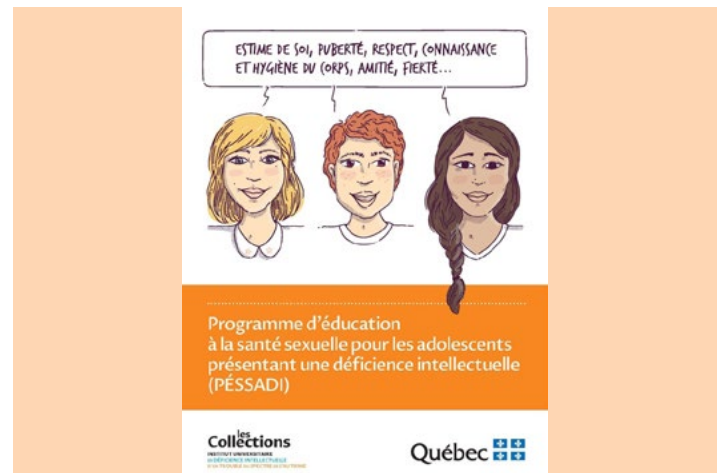
Certaines personnes présentant une déficience intellectuelle (DI) ont des comportements sexuels inappropriés, ce qui a un impact majeur sur leur participation sociale. L'intervention proposée pour ces personnes s'appuie sur un faible corpus de recherches scientifiques et les programmes existants sont peu utilisés dans la pratique (Dionne & Dupras, 2014). À ce jour, les études démontrant de meilleurs résultats auprès d'eux utilisent une variété d'approches, de techniques et travaillent plusieurs aspects à la fois (Michie & Lindsay (2012); Hajbi & Robin, 2014). Au Québec, le modèle d'analyse et d'intervention multimodales utilisé pour les personnes présentant un trouble grave du comportement répond à ces critères. Toutefois, aucune étude ne s'est intéressée à l'efficacité de cette intervention auprès des personnes présentant un trouble grave de la sexualité.

L'objectif principal de cette étude est donc d'évaluer les effets de l'utilisation de ce modèle pour diminuer les comportements sexuels inappropriés et leur impact sur la personne et son entourage. Au total, six personnes présentant un trouble grave de la sexualité participeront à l'étude ainsi que leurs intervenants. Ces derniers implanteront un plan d'action multimodal pendant douze mois, puis mesureront ses impacts ainsi que les comportements inappropriés de leur usager, avant et pendant cette période. Des groupes de discussion sont également prévus avec les intervenants afin de recueillir leur perception concernant les effets attendus et inattendus de l'utilisation du modèle. À terme, madame Higgins prévoit une diminution des comportements sexuels inadéquats et des impacts négatifs pour la personne et son entourage, une augmentation des habiletés compensatoires, une amélioration de la participation sociale des personnes ayant un trouble de la sexualité ainsi qu'une diminution du malaise ressenti par les intervenants en leur offrant une approche déjà connue.

À venir...

Concernant la diffusion des résultats et le transfert de connaissances, les résultats de la thèse seront publiés dans une revue scientifique. Afin de rejoindre les différents milieux de pratique, des articles de vulgarisation seront publiés dans la revue du Consortium national de recherche sur l'intégration sociale (CNRIS) de même que dans les journaux des établissements qui participent à la recherche. De plus, afin de rejoindre les intervenants œuvrant auprès de cette clientèle, une communication lors du colloque du Service québécois d'expertise en trouble grave de comportement (SQETGC) sera proposée. La diffusion des résultats est prévue à l'automne 2019, compte tenu de la durée d'implantation de douze mois à venir.

MAINTENANT DISPONIBLE! Nouveau programme d'éducation à la santé sexuelle pour les adolescents présentant une déficience intellectuelle



L'Institut universitaire en DI et en TSA est fier d'annoncer l'arrivée de son nouveau programme d'éducation à la santé sexuelle des adolescents présentant une déficience intellectuelle (PÉSSADI). Ce programme est conçu pour soutenir les intervenants dans leur accompagnement offert aux parents, et ce, afin que ces derniers puissent mettre en place les bases de la santé

sexuelle chez leur adolescent (ex : montrer à son jeune comment gérer son hygiène corporelle). Son objectif principal est de favoriser chez l'adolescent le développement des habiletés nécessaires à l'épanouissement de sa santé sexuelle. En plus d'offrir un soutien tangible aux adolescents et à leurs parents durant cette période importante de leur vie, il assure une réponse à leurs besoins psychosexuels et au respect de leurs droits.

Si vous êtes intervenants ou professionnels du réseau de la santé et des services sociaux, vous pouvez vous procurer le programme, moyennant des coûts, en cliquant sur le lien suivant.

Pour en savoir plus sur ce programme, une **webdiffusion de présentation se tiendra le 22 juin, de 13 h 30 à 15 h**, sur la plateforme IRIS : <https://iris.lecsct.ca/>

DISPONIBLE EN LIGNE

Présentation de résultats de recherche sur l'intervention comportementale intensive

Le 8 mai dernier se tenait la présentation des résultats de la recherche « L'intervention comportementale intensive (ICI) au Québec : portrait de son implantation et mesure de ses effets » de l'équipe de madame Carmen Dionne, professeure au Département de psychoéducation de l'Université du Québec à Trois-Rivières et chercheuse collaboratrice de l'Institut universitaire en DI et en TSA. Rappelons que cette recherche a été financée par le programme « Action concertée » du Fonds de recherche du Québec - Société et culture (FRQ-SC) dans le but d'obtenir un état de situation de la mise en place de l'ICI au sein des établissements de santé et de services sociaux ainsi que de ses effets.

Vous avez manqué cette présentation? Elle est maintenant disponible sur la page Youtube du FRQ-SC au lien suivant : <https://www.youtube.com/watch?v=RNs rzJnjWE8&feature=youtu.be>

17^e Rendez-vous de l'Institut universitaire en DI et en TSA FAITES VITE! LA PÉRIODE D'INSCRIPTION TIRE À SA FIN

DE LA CHARTRE **AUX ACTIONS** SOUTENONS l'inclusion numérique



#PTI2022
15 juin 2017

En présentiel
Université du Québec à
Trois-Rivières

Par visioconférence
Dans 6 régions éloignées
du Québec

L'Institut universitaire en DI et en TSA vous rappelle que vous avez jusqu'au 31 mai pour vous inscrire au 17^e Rendez-vous de l'Institut universitaire sous le thème *De la Charte aux actions : soutenons l'inclusion numérique #PTI2022*, qui aura lieu le 15 juin prochain.

L'événement, organisé conjointement par l'Institut et le Centre de partage et d'expertise en intervention technoclinique (CPEITC), sera l'occasion de participer à différentes conférences sur les avancées en intervention technoclinique auprès des personnes présentant une DI ou un TSA, notamment en milieu résidentiel. Et c'est sans compter le dévoilement du *Plan d'action quinquennal pour des technologies inclusives #PTI2022*, une suite concrète à l'élaboration de la *Charte pour des technologies inclusives #CTI2016*, à laquelle plus de 150 personnes ont contribué en juin 2016.

Pour prendre connaissance de la programmation complète et vous inscrire, cliquez pour accéder au programme de l'événement.
<http://www.rechercheiuditsa.ca/file/programme-17e-iu-di-tsa-techno-15-06-2017.pdf>

Le formulaire d'inscription (en page 15 du programme) doit être transmis par courriel à formation-iu@ssss.gouv.qc.ca.

Rattaché au

Affilié à

[Centre intégré universitaire de santé et de services sociaux de la Mauricie-et-du-Centre-du-Québec](#)



Principaux collaborateurs

[Centre intégré universitaire de santé et de services sociaux de l'Estrie - Centre hospitalier universitaire de Sherbrooke](#)



[Centre intégré de santé et de services sociaux de l'Outaouais](#)



Institut universitaire en déficience intellectuelle et en trouble du spectre de l'autisme
Rattaché au Centre intégré universitaire de santé et de services sociaux de la Mauricie-et-du-Centre-du-Québec

1025, rue Marguerite-Bourgeoys
Trois-Rivières (Québec) G8Z 3T1

Téléphone : 819 379-7732
Ligne sans frais : 1 888 379-7732

www.rechercheiuditsa.ca
www.ciuSSMCQ.ca



Pour nous suivre sur les médias sociaux :

