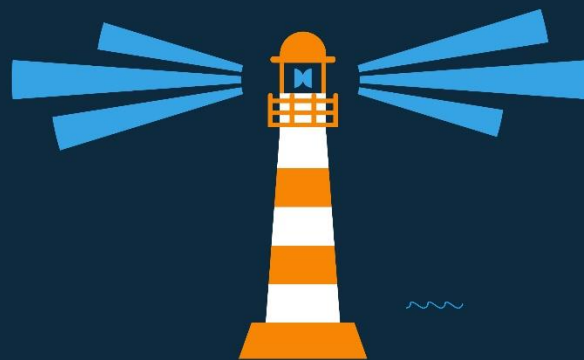


les Rendez- VOUS

DE L'INSTITUT UNIVERSITAIRE
EN DÉFICIENCE INTELLECTUELLE
ET EN TROUBLE DU SPECTRE DE L'AUTISME

Date limite d'inscription
6 novembre 2021



Transitions

des personnes adultes présentant une DI ou un TSA

27^e journée thématique

Programme

18 novembre 2021

INSTITUT UNIVERSITAIRE EN DI ET EN TSA

Nous sommes fiers de vous inviter au **VINGT-SEPTIÈME Rendez-vous** de l'Institut universitaire en déficience intellectuelle et en trouble du spectre de l'autisme (IU DI-TSA), rattaché au Centre intégré universitaire de santé et de services sociaux (CIUSSS) de la Mauricie-et-du-Centre-du-Québec.

Cette édition porte sur *les Transitions des personnes adultes présentant une DI ou un TSA*.

Notons que l'Institut universitaire en DI-TSA est affilié à l'Université du Québec à Trois-Rivières (UQTR). Il peut compter sur la contribution de quatre partenaires essentiels à la réalisation de sa mission : le CIUSSS de l'Estrie – CHUS) et l'Université de Sherbrooke ainsi que le Centre intégré de santé et de services sociaux de l'Outaouais (CISSS O) et l'Université du Québec en Outaouais.

Comité organisateur

Jessyca Pitt, chef de service de développement de l'Institut universitaire (SDIU), Direction de l'enseignement universitaire, de la recherche et de l'innovation (DEURI), CIUSSS MCQ, IU en DI-TSA

Alexandra Bernier, conseillère-cadre en soutien aux axes de recherche de l'IU en DI-TSA et chef de service de l'équipe régionale en TC-TGC, Direction du programme DI, TSA et DP, CIUSSS MCQ

Caroline Hamel, agente de planification, programmation et recherche, CIUSSS de l'Estrie – CHUS

Marie-Ève Larouche, ergothérapeute, Direction de l'enseignement, des relations universitaires et de la recherche, CISSS de l'Outaouais

Francine Julien-Gauthier, Ph. D., professeure titulaire en psychoéducation, Université Laval, chercheuse régulière de l'IU en DI-TSA

Stéphanie Fecteau, Ph. D., professeure agrégée, Département de psychoéducation et psychologie, Université du Québec en Outaouais, chercheuse régulière de l'IU en DI-TSA

Camille Gauthier-Boudreault, erg., Ph. D., stagiaire postdoctorale à l'Université du Québec à Trois-Rivières, chargée de cours à l'École de réadaptation de l'Université de Sherbrooke

Karine Auclair, éducatrice spécialisée, Direction DI-TSA-DP, CIUSSS MCQ, IU en DI-TSA

Pierre Beaudin, Enseignant, conférencier, coach, formateur, Université d'Ottawa, Centre franco-ontarien de ressources pédagogiques

Francis Lambert, agent d'information, CIUSSS MCQ, IU en DI-TSA

Catherine Lanneville, agente d'information, Service SDIU, CIUSSS MCQ, IU en DI-TSA

Sonia Dany, agente de planification, programmation et recherche en transfert de connaissances, Service SDIU CIUSSS MCQ, IU en DI-TSA

Révision et mise en forme du programme

Julie Santerre, agente administrative, Service SDIU, CIUSSS MCQ, IU en DI-TSA

Benoît Lahaye, agent administratif, Service SDIU, CIUSSS MCQ, IU en DI-TSA

Objectifs

Cet événement repose sur deux orientations :

- informer et sensibiliser les participants en transférant des connaissances sur les transitions des personnes présentant une DI ou un TSA;
- susciter l'intérêt des participants sur ces connaissances, sur l'évolution des pratiques destinées aux personnes présentant une DI ou un TSA, à tous les âges et dans tous les contextes de vie.

Notez que cette activité est une formule colloque et n'est pas une journée de formation.

Publics cibles

➤ **Tous les acteurs** œuvrant auprès de personnes adultes présentant une DI ou un TSA : intervenants, professionnels, personnel d'encadrement, enseignants, conseillers pédagogiques, stagiaires, étudiants, etc.

➤ **Tous les secteurs :**

Réseau de la Santé et des Services sociaux	Établissements d'enseignement secondaire et post-secondaire publics ou privés
Réseaux scolaires publics ou privés	Secteur communautaire ou associatif
Services de garde	CHSLD, RNI-RTF, résidences pour aînés publiques ou privées
Services de répit publics ou privés	Services de main-d'œuvre, d'intégration et de maintien dans l'emploi
Ordres professionnels	Autres institutions publiques ou privées

➤ **Les personnes présentant une DI ou autistes**, leur famille ou proches.

Date et modalités de connexion individuelle

Jeudi 18 novembre 2021, de 9 h à 16 h

Par webdiffusion avec connexion individuelle des conférenciers et des participants. Vous devrez disposer d'un ordinateur connecté à internet filaire de bonne capacité et muni d'un haut-parleur intégré ou d'un casque. Les participants pourront se connecter à partir de leur ordinateur de bureau ou de domicile. Toutefois, merci de ne pas vous connecter avec une tablette ou un cellulaire pour éviter de nuire à la qualité de la connexion.

Inscription

Date limite d'inscription : 6 novembre 2021

Tarif régulier	Tarif préférentiel individuel pour inscriptions groupées (minimum 10 personnes)	Tarif réduit (étudiant, famille et proche)	Comité organisateur, protocolaires et conférenciers
60 \$	40 \$	30 \$	Gratuit

Pour les inscriptions individuelles (tarif régulier ou réduit), **inscrivez-vous [en cliquant ici](#)**.

Pour les **inscriptions groupées par les établissements au tarif réduit de 40 \$:**

- soit demander un code d'accès afin que chaque participant s'inscrive et paye individuellement en ligne;
- soit transmettre la liste des participants à 04rviuditsa@ssss.gouv.qc.ca pour une facturation globale ultérieure à l'établissement (liste comprenant pour chaque participant nom, prénom, titre d'emploi, courriel, nom et courriel du gestionnaire).

Aucun remboursement ne sera octroyé après la date limite d'inscription du 6 novembre 2021 (annulation ou absence).

Déroulement de la journée

OUVERTURE

- 9 h Mot d'accueil et maîtresses de cérémonie
Mme Jessyca Pitt, chef de service de développement de l'IU en DI-TSA (SDIU), DEURI, CIUSSS MCQ, IU en DI-TSA
Mme Renée Proulx, directrice administratrice de l'enseignement universitaire, de la recherche et de l'innovation, CIUSSS MCQ, IU DI-TSA
- 9 h 10 Mot d'ouverture
Mme Nathalie Boisvert, présidente-directrice générale adjointe, CIUSSS MCQ, IU DI-TSA
- 9 h 20 Allocution d'ouverture
Mme Geneviève Chabot, directrice à la Direction des programmes en DI, TSA et réadaptation physique, Ministère de la Santé et des Services sociaux du Québec

CONFÉRENCES, durée 30 min plus 15 min de réponses aux questions des participants par clavardage

- 9 h 30 Conférence 1 *Des logements autonomes en Lanaudière*,
Mme Catherine Déry, coordonnatrice à Défis-Logis de Lanaudière
- 10 h 15 Conférence 2 *Vivre le deuil pour les personnes âgées présentant une DI*,
Mme Romane Couvrette, Université Laval
- 11 h Pause
- 11 h 10 Témoignage vidéo
- 11 h 15 Conférence 3 *La transition au collégial, et si on la coconstruisait ensemble... un étudiant à la fois*, Mmes Geneviève Ducharme, Marie-Christine Isabelle, Valérie Lyonnais, toutes trois du CÉGEP de Shawinigan
- 12 h Dîner libre de 12 h à 13 h 10
- 13 h 10 Témoignage vidéo
- 13 h 15 Conférence 4 *Planifier la TÉVA : les meilleures pratiques pour le Québec*
Mmes Francine Julien-Gauthier, Ph. D., et Chantal Desmarais, Ph. D., toutes deux de l'Université Laval
- 14 h Conférence 5 *Transitions : considérer le plein potentiel des adultes présentant une DI profonde*
Mme Camille Gauthier-Boudreault, Ph. D., stagiaire post-doctorante à l'UQTR, chargée de cours à l'Université de Sherbrooke
- 14 h 45 Pause
- 15 h Témoignage vidéo
- 15 h 05 Conférence 6 *Témoignage : Le vécu d'un jeune adulte autiste récemment diplômé du CÉGEP dans sa transition vers le monde du travail, une présentation d'un père et de son fils*, MM. Pierre et Alexandre Beaudin

CLÔTURE

- 15 h 50 Mot de clôture
Mme Anik Larose, directrice générale de la Société québécoise de la déficience intellectuelle
Mme Lili Plourde, directrice générale de la Fédération québécoise de l'autisme
- 16 h **Fin de la journée**

Mot d'accueil et maîtresses de cérémonie de la journée

Jessyca Pitt, chef de service de développement de l'Institut universitaire en DI-TSA, Direction de l'enseignement universitaire, de la recherche et de l'innovation (DEURI), CIUSSS MCQ
(5 min, de 9 h à 9 h 05)



Madame Jessyca Pitt est chef de service du développement de l'Institut universitaire en déficience intellectuelle et en trouble du spectre de l'autisme depuis mars 2021. Elle détient une maîtrise en administration des affaires — gestion des entreprises de l'Université Laval, une maîtrise en sciences expérimentales de la santé de l'Institut national de la recherche scientifique ainsi qu'un baccalauréat en biologie médicale de l'Université du Québec à Trois-Rivières. Forte d'expériences de gestion et de coordination de projets dans le réseau privé, public et parapublic, elle était jusqu'à tout récemment agente de planification, de programmation et de recherche — conseillère au programme de soutien aux organismes communautaires à la présidence-direction générale adjointe du CIUSSS MCQ.

Renée Proulx, directrice administrative de l'enseignement universitaire, de la recherche et de l'innovation, CIUSSS MCQ, IU DI-TSA
(5 min, de 9 h 05 à 9 h 10)

Madame Renée Proulx est détentricrice d'un doctorat en psychologie (psychologie communautaire) de l'Université du Québec à Montréal ainsi qu'un post-doctorat (programme de santé publique) de l'Université de Montréal. Elle possède plus de 25 ans d'expérience dans le domaine de la DI et du TSA au sein duquel elle a été associée à divers projets de recherche, d'évaluation de programme, d'implantation de guides de pratiques et d'activités de transfert des connaissances en établissement, au sein d'équipes de recherche ou dans le cadre de chantiers de la Fédération québécoise des CRDITED. Gestionnaire depuis plus de 13 ans, elle s'est spécialisée dans la développement et l'encadrement des activités de la mission universitaire. Jusqu'à tout récemment, elle travaillait comme directrice adjointe à la direction des affaires universitaires, de l'enseignement et de la recherche au CIUSSS de l'Ouest-de-l'Île-de-Montréal où elle jouait aussi la fonction de directrice déléguée pour l'ensemble de cette direction. Depuis 2020, elle a rejoint le CIUSSS MCQ et l'équipe de l'IU en DI-TSA, où elle a d'abord exercé en qualité de directrice adjointe du développement de la mission universitaire. Depuis 2021 elle occupe le poste de directrice administrative de l'enseignement universitaire, de la recherche et de l'innovation.



Invités protocolaires – Allocutions d’ouverture

Nathalie Boisvert, présidente-directrice générale adjointe, CIUSSS MCQ, Institut universitaire en DI-TSA
(10 min, de 9 h 10 à 9 h 20)



Madame Nathalie Boisvert est entrée en fonction au poste de présidente-directrice générale adjointe du CIUSSS MCQ le 30 mars 2020. Titulaire d'un baccalauréat et d'une maîtrise en sciences infirmières de l'Université de Montréal, Nathalie Boisvert s'est aussi spécialisée en gestion, notamment à l'École nationale d'administration publique et au HEC Montréal. Adjointe et conseillère au directeur des soins infirmiers et à la Direction des ressources humaines de l'Hôpital Sainte-Croix de 1998 à 2004, elle devient ensuite directrice adjointe et directrice du programme de santé physique du Centre de santé et de services sociaux de Drummond jusqu'en 2015. Après la création du CIUSSS cette même année, elle y obtient le poste de directrice adjointe Urgences et soins critiques, fonction qu'elle occupe jusqu'en 2017, après quoi on lui confie le poste de directrice des services ambulatoires et des soins critiques.

Geneviève Chabot, directrice à la Direction des programmes en DI-TSA et réadaptation physique, Ministère de la Santé et des Services sociaux du Québec
(10 min, de 9 h 20 à 9 h 30)

Madame Geneviève Chabot est directrice à la Direction des programmes en déficience, trouble du spectre de l'autisme et réadaptation physique au Ministère de la Santé et des Services Sociaux et ce depuis juin 2021. Elle travaillait auparavant comme directrice adjointe de la réadaptation au CIUSSS du Centre-Ouest-de-l'Île-de-Montréal. Dans le cours de sa vie professionnelle, elle a occupé différents postes de coordination et de gestion dans le réseau, notamment au CHU Sainte-Justine. Elle est titulaire d'un baccalauréat en ergothérapie et d'un diplôme d'études supérieures spécialisées en gestion, en plus d'avoir suivi un microprogramme en amélioration de la performance des processus dans le système de la santé et des services sociaux.



Conférenciers

Conférence 1 : Des logements autonomes en Lanaudière

Catherine Déry, Défis-Logis Lanaudière (30 min + 15 min questions, de 9 h 30 à 10 h 15)

Après avoir complété des études en psychoéducation à l'Université de Montréal, Madame Catherine Déry a occupé différents postes en intervention, principalement dans le milieu communautaire qu'elle trouve enrichissant et passionnant. Impliquée personnellement et professionnellement auprès de gens vivant avec une déficience intellectuelle depuis de nombreuses années, elle a suivi avec intérêt le développement du projet de Défis-logis avant d'y occuper le poste de coordonnatrice depuis plus de 5 ans. Engagée, dynamique et créative, elle croit au potentiel de chacun, et elle met tout en œuvre pour permettre à chacun d'exploiter son plein potentiel.



Résumé : Défis-logis Lanaudière est un organisme communautaire qui a pour mission de permettre à des adultes vivant avec de la déficience intellectuelle (DI) ou un trouble du spectre de l'autisme (TSA) de vivre en appartement tout en ayant du soutien et de la supervision. Fondé par des familles soucieuses d'être à l'écoute des désirs, mais également des besoins de leurs enfants, ce projet novateur accueille depuis novembre 2015, 11 résidents-participants qui vivent de façon autonome dans leur logement 3 ½. Des DÉFIS il y en a eu plusieurs, mais Défis-logis Lanaudière est un organisme dynamique, bien ancré dans sa communauté, qui place l'autodétermination au cœur de sa mission. Cette présentation fera un petit survol de ce à quoi ressemble la vie à Défis-logis, sur le type de soutien qui est offert aux résidents, sur la vie communautaire qui y règne et sur les projets actuels et futurs. Ce sera également l'occasion de parler d'éléments-clés pour le succès de ce genre de projet, soit le partenariat et la complémentarité avec les partenaires du réseau public et communautaire de la région.

Conférence 2 : Vivre le deuil pour les personnes âgées présentant une DI

Romane Couvrette, Université Laval (30 min + 15 min questions, de 10 h 15 à 11 h)



Éducatrice spécialisée et travailleuse sociale de formation, Romane Couvrette est candidate au doctorat en travail social à l'Université Laval et auxiliaire de recherche pour le Laboratoire de recherche Communautés Inclusives du Centre interdisciplinaire de recherche en réadaptation et intégration sociale (CIRRIS). Ses intérêts de recherche portent sur les représentations sociales de la déficience intellectuelle ainsi que l'inclusion et la participation communautaire des personnes en situation de handicap. Sous la direction de professeure Élise Milot, elle s'intéresse aux représentations sociales du deuil et à leurs influences sur la réponse aux besoins des personnes ayant une déficience intellectuelle endeuillées.

Résumé : Comme leur espérance de vie a grandement augmenté au cours des dernières décennies, les personnes ayant une déficience intellectuelle (DI) sont davantage susceptibles de vivre un ou plusieurs deuils au cours de leur vie, tel que celui d'un parent, d'un collègue de travail ou encore d'une partenaire de vie. Cette situation engendre plusieurs nouveaux défis pour les professionnels et leurs proches. En dépit de certaines ressemblances avec l'expérience de deuil pour les personnes neurotypiques, quelques particularités propres au deuil des personnes ayant une déficience intellectuelle sont relevées dans les récentes études à ce sujet. Cette conférence vise d'abord à exposer ces ressemblances et particularités, ainsi qu'à aborder certains outils disponibles pour accompagner les personnes ayant une DI endeuillées.

Conférence 3 : La transition au collégial, et si on la coconstruisait ensemble... un étudiant à la fois

Geneviève Ducharme, Marie-Christine Isabelle, Valérie Lyonnais, CÉGEP de Shawinigan
(30 min + 15 min questions, de 11 h 15 à 12 h)

Madame Geneviève Ducharme est titulaire d'un baccalauréat en administration des affaires ainsi que d'une maîtrise en enseignement collégial. Elle est directrice adjointe des études, programmes et réussite au CÉGEP de Shawinigan. Après avoir travaillé pendant une douzaine d'années chez Desjardins, elle a choisi de poursuivre sa carrière dans le domaine de l'éducation, particulièrement dans l'enseignement collégial. Ayant enseigné pendant quelques années, elle a ensuite travaillé comme conseillère pédagogique, ce qui lui a permis d'accompagner des enseignants de différents programmes d'études dans un processus d'amélioration continue favorisant l'intégration et la consolidation de stratégies pédagogiques actives et inclusives. Occupant maintenant la fonction de directrice adjointe des études, programmes et réussite, elle a cœur de soutenir les étudiants afin de favoriser leur inclusion et, éventuellement, leur réussite éducative, en travaillant avec une équipe engagée et mobilisée vers l'atteinte cet objectif commun.



Madame Marie-Christine Isabelle est titulaire d'un baccalauréat en psychologie et d'un certificat en intervention psychosociale. Elle exerce à titre de conseillère en services adaptés et à l'inclusion au CÉGEP de Shawinigan. Elle est également en voie d'obtenir un diplôme d'études supérieures spécialisées en enseignement au collégial. Après avoir œuvré dans le domaine de l'intervention auprès de diverses clientèles pendant plus de quinze ans, elle a été enseignante de psychologie au Cégep de Shawinigan pour ensuite se diriger comme professionnelle à titre de conseillère en services adaptés et à l'inclusion. Son intérêt pour favoriser l'inclusion du plus grand nombre d'apprenants dans ses classes l'a amené à réaliser un projet exploratoire en lien avec la conception universelle de l'apprentissage. Conjointement avec différentes ressources de son milieu, elle travaille désormais à favoriser l'inclusion de tous les types d'apprenants dans

le milieu collégial, dont les étudiants présentant un TSA.

Madame Valérie Lyonnais est titulaire d'un baccalauréat en psychologie. Elle travaille comme conseillère pédagogique, programmes et réussite au CÉGEP de Shawinigan. Ayant œuvré auprès d'une clientèle DI-TSA, elle a poursuivi ses études au diplôme d'études supérieures spécialisées en intervention comportementale auprès des personnes présentant un trouble du spectre de l'autisme (TSA) à l'Université du Québec à Montréal. Elle a débuté sa carrière à titre de conseillère clinique dans le réseau de la santé et des services sociaux auprès de cette même clientèle. Elle a rapidement bonifié sa pratique en se spécialisant davantage en trouble grave du comportement à l'aide de l'approche multimodale. Après dix années d'accompagnement et de supervisions d'éducateurs spécialisés, Madame Lyonnais s'est dirigée vers l'enseignement au collégial, en Techniques d'éducation spécialisée. Il y a maintenant quatre ans, elle a choisi de conjuguer ses deux intérêts soit la pédagogie et le soutien conseil, ce qui l'amène maintenant à occuper un poste de conseillère pédagogique à la réussite et aux programmes d'études. Madame Lyonnais est également en voie d'obtenir un diplôme d'études supérieures spécialisées en pédagogie au collégial. Ses intérêts sont concentrés sur la transition secondaire collégiale, la pédagogie de première session ainsi que la pédagogie inclusive.



Résumé : Depuis plusieurs années, une diversité d'étudiants fréquente les études supérieures. Contrairement à ce qui était autrefois envisagé, des étudiants avec différents diagnostics font maintenant le choix d'étudier au cégep et même à l'université. Les cégeps offrent des mesures permettant de répondre aux besoins des étudiants afin de favoriser leur inclusion, leur persévérance et leur réussite. Une approche individualisée permet aux étudiants d'être outillés et accompagnés dans leur intégration afin de faciliter leur transition ainsi que leur cheminement. Le Cégep de Shawinigan fait partie des établissements qui accueillent plus d'étudiants présentant un diagnostic à chaque année. Sa dimension humaine permet à son équipe d'être proche des étudiants et de construire, un étudiant à la fois. Plus concrètement, comment se déroule cette transition ? De quelle façon se fait cette co-construction ? Quels sont les services offerts aux étudiants ? Cette conférence vous permettra de répondre à ces questions.

Conférence 4 : Planifier la TÉVA : les meilleures pratiques pour le Québec

Francine Julien-Gauthier et Chantal Desmarais, Université Laval (30 min + 15 min questions, de 13 h 15 à 14 h)

Madame Francine Julien-Gauthier est psychoéducatrice et professeure titulaire au département des fondements et pratiques en éducation de l'Université Laval. Elle détient un doctorat en sciences de l'éducation de l'Université du Québec à Montréal et une maîtrise en éducation spécialisée de l'Université de Sherbrooke. Ses travaux de recherche portent sur l'éducation et l'intervention en DI, en TSA et en déficience physique. Elle s'intéresse également à la participation sociale des personnes en situation de handicap et à la résilience des populations vulnérables. Elle est chercheuse régulière au CIUSSS MCQ, Institut de recherche en DI-TSA, au Centre interdisciplinaire de recherche en réadaptation et intégration sociale (CIRRIS), au Centre de recherche et d'intervention sur la réussite scolaire (CRIRES) et membre du Réseau Périoscope.



Madame Chantal Desmarais est orthophoniste et professeure titulaire au département de réadaptation de l'Université Laval. Sa recherche porte sur le trouble développemental du langage (TDL). Récemment, elle s'est particulièrement intéressée aux adolescents qui ont un TDL ou toute autre difficulté de communication qui a un impact sur l'apprentissage et sur la socialisation, incluant les personnes autistes. Les mesures de soutien et les pratiques d'intervention auprès de ces jeunes visant à optimiser leur trajectoire vers la vie adulte est au cœur de ses travaux. Elle est chercheuse régulière au CIRRIS et membre du Réseau Périoscope.

Résumé : Le passage de l'adolescence à l'âge adulte comporte de nombreux défis qui sont davantage marqués pour les adolescents ayant une DI ou un TSA. C'est pourquoi un accompagnement individualisé, planifié et soutenu, connu sous le nom de TÉVA (transition de l'école à la vie active/adulte), est recommandé pour ces jeunes dans la réalisation de leur projet de vie. Depuis plus de vingt ans, les écoles du Québec et leurs partenaires déploient des pratiques TÉVA. À la lumière des données probantes les plus récentes, notre étude a examiné en profondeur les pratiques prometteuses en place dans six écoles secondaires du Québec. Il en ressort que, si une équipe dédiée prend la TÉVA en main, un accompagnement de qualité peut être offert. Néanmoins, le défi demeure de s'assurer que tous puissent en bénéficier.

Conférence 5 : Transitions : considérer le plein potentiel des adultes présentant une DI profonde

Camille Gauthier-Boudreault, Université de Sherbrooke et UQTR (30 min + 15 min questions, de 14 h à 14 h 45)

Madame Camille Gauthier-Boudreault est ergothérapeute depuis 2013. Dans le cadre de son doctorat, complété à l'Université de Sherbrooke, elle a développé en partenariat avec des parents de jeunes présentant une DI profonde et des intervenants des réseaux de la santé, de l'éducation et communautaire un guide visant à les accompagner dans la planification de la transition vers la vie adulte. Son engagement comme ergothérapeute dans un organisme communautaire offrant des services d'activités de jour aux adultes présentant une DI, de tous niveaux, l'a amenée à réfléchir sur leur potentiel à l'âge adulte et aux activités qui l'optimisent. Par la réalisation, de projets novateurs, tels que la réalisation d'un spectacle de variété et la création d'une chanson hymne à l'organisme, elle fût à même de constater le pouvoir des occupations significatives. Elle poursuit maintenant un stage postdoctoral à l'Université du Québec à Trois-Rivières, où elle approfondira ses connaissances sur l'autodétermination des adolescents présentant un polyhandicap.



Résumé : Durant les deux dernières années, des parents de jeunes présentant une DI profonde et des intervenants des réseaux de l'éducation, de la santé et communautaire se sont engagés dans une démarche de recherche-action. Cette démarche visait à proposer des stratégies de soutien pour faciliter la planification de la transition vers la vie adulte, les prioriser puis développer celles ayant été identifiées comme prioritaires. La conférencière présentera tout d'abord le *Guide de transition développé par et pour les familles de jeunes adultes présentant une déficience intellectuelle profonde et leurs intervenants : réflexion et pistes de solutions pour une vie adulte qui a du sens*, guide qui a été développé dans le cadre de ce processus de co-construction. Les réflexions issues de sa pratique clinique comme ergothérapeute concernant l'actualisation du potentiel des personnes présentant une DI à l'âge adulte seront ensuite discutées. Elle y présentera deux projets mis en place dans un organisme communautaire. Ce lieu d'échange vise à mettre de l'avant des idées pour favoriser une offre d'activités significatives et stimulantes.

Conférence 6 : Témoignage : Le vécu d'un jeune adulte autiste récemment diplômé du CÉGEP dans sa transition vers le monde du travail, une présentation d'un père et de son fils

Pierre Beaudin, conférencier, et son fils Alexandre (30 min + 15 min questions, de 15 h 05 à 15 h 50)



Monsieur Alexandre Beaudin est un jeune diplômé du CÉGEP de l'Outaouais. Il a reçu un DEC en sciences informatiques, gestion de réseaux en avril 2020. Pandémie oblige, il est toujours en recherche d'un emploi dans son domaine. Coprésident d'honneur du mois de l'autisme de l'Outaouais en 2003 et porte-parole du même événement en 2004, Alexandre a eu l'occasion de s'exprimer publiquement à quelques reprises. Il a reçu un diagnostic d'autisme à l'âge de sept ans.

Monsieur Pierre Beaudin œuvre dans le domaine de la formation depuis de nombreuses années : formateur en pédagogie auprès du personnel enseignant et professeur d'université à temps partiel à la Faculté d'Éducation de l'Université d'Ottawa. Il agit également comme consultant en éducation auprès d'organismes reconnus tels que le Centre franco-ontarien de ressources pédagogiques et le Groupe MédiaTFO. Il est aussi formateur en programmes de santé mentale en milieu de travail, coach linguistique et enseignant de langue seconde. Conférencier, Pierre a prononcé des discours dans plusieurs symposiums où il a aussi animé des ateliers portant sur des sujets variés. Entre autres, Pierre s'intéresse à l'enseignement aux personnes ayant des défis particuliers, dont la surdité et l'autisme.

Résumé : Alexandre et Pierre partageront leur vécu, en particulier en ce qui a trait au cheminement vers le postsecondaire et à la transition vers le marché du travail. Entre défis, obstacles et victoires, une bonne dose de réalisme et de résilience est utile. Un peu de sens d'humour est aussi très utile !

Invités protocolaires – Mot de clôture

Anik Larose, directrice générale, Société québécoise de la déficience intellectuelle
(5 min, de 15 h 50 à 15 h 55)



Madame Anik Larose est directrice générale de la Société québécoise de la déficience intellectuelle, regroupement provincial de 90 associations qui a pour principale mission la promotion des intérêts et la défense des droits des personnes ayant une déficience intellectuelle et de leur famille. Auparavant, elle a œuvré pendant plus de vingt ans dans le domaine des arts, spécifiquement à des postes de gestion et de communication. Elle est détentrice d'une maîtrise en musicologie et d'un diplôme d'études supérieures spécialisées en gestion d'organismes sans but lucratif. Au début des années 90, elle participa à la création du Conseil québécois de la musique. À la fin des années 90, on lui confia la responsabilité des programmes de diffusion au Conseil des arts de Montréal. De 2001 à 2009, elle travailla à l'Université de Montréal à titre de conseillère en développement à la Faculté de musique puis au Centre d'exposition à la Faculté de l'Aménagement. Elle-même mère d'une jeune femme trisomique, Anik Larose est impliquée depuis plus de 20 ans dans le milieu associatif en déficience intellectuelle au sein de comités et de conseils d'administration. Elle travaille depuis 2009 à la Société québécoise de la déficience intellectuelle à titre de conseillère aux communications et en assure la direction générale depuis avril 2015.

Lili Plourde, directrice générale, Fédération québécoise de l'autisme
(5 min, de 15 h 55 à 16 h)

Madame Lili Plourde est directrice de la FQA depuis le printemps 2021. Elle a été directrice d'Autisme Québec, l'association de parents et de personnes autistes de la ville de Québec, pendant 17 ans. Ayant à la fois une bonne expérience du terrain et des enjeux de défense de droits, c'est avec le goût du défi qu'elle a pris la direction de la FQA afin de continuer à sensibiliser la population québécoise à la réalité des personnes autistes et de leur famille. Elle s'intéresse tout particulièrement à certains enjeux récurrents, tels que l'adaptation des services, la continuité des services à l'âge adulte et le besoin de modèles résidentiels et socioprofessionnels variés. Afin de soutenir la reconnaissance des besoins, elle est fière d'être associée à de nouveaux outils technologiques, comme l'Observatoire québécois de l'autisme, qui verra bientôt le jour grâce à des partenaires de plusieurs milieux.





Transitions

des personnes adultes présentant une DI ou un TSA

Institut universitaire en déficience intellectuelle et en trouble du spectre de l'autisme

Rattaché au Centre intégré universitaire de santé et de services sociaux de la Mauricie-et-du-Centre-du-Québec

Partenaires :

- Centre intégré de santé et de services sociaux de l'Outaouais
- Université du Québec en Outaouais
- Centre intégré universitaire de santé et de services sociaux de l'Estrie – Centre hospitalier universitaire de Sherbrooke
- Université de Sherbrooke

1025, rue Marguerite-Bourgeoys
Trois-Rivières (Québec) G8Z 3T1
Téléphone : 819 376-3984
Ligne sans frais : 1 888 379-7732

www.institutditsa.ca
www.ciussmcq.ca

Pour nous suivre sur les médias sociaux  