

les
**Rendez-
VOUS**

DE L'INSTITUT UNIVERSITAIRE
EN DÉFICIENCE INTELLECTUELLE
ET EN TROUBLE DU SPECTRE DE L'AUTISME

Date limite d'inscription
6 novembre 2020



Le **TSA** sous
tous ses angles

Adultes autistes :
contribuer et se réaliser
dans une
société inclusive



26^e journée thématique

Programme

19 novembre 2020

Cet événement est rendu possible grâce à la collaboration de
Réseau national d'expertise en trouble du spectre de l'autisme (RNETSA)

Québec 

INSTITUT UNIVERSITAIRE EN DI ET EN TSA

Nous sommes fiers de vous inviter au **VINGT-SIXIÈME Rendez-vous** de l'Institut universitaire en déficience intellectuelle et en trouble du spectre de l'autisme (IU DI-TSA), rattaché au Centre intégré universitaire de santé et de services sociaux (CIUSSS) de la Mauricie-et-du-Centre-du-Québec.

Cette édition porte sur *Adultes autistes : contribuer et se réaliser dans une société inclusive*.

Cet événement est rendu possible grâce à une collaboration entre l'Institut universitaire en DI-TSA et le Réseau national d'expertise en trouble du spectre de l'autisme (RNETSA). Notons que l'Institut universitaire en DI-TSA est affilié à l'Université du Québec à Trois-Rivières (UQTR). Il peut compter sur la contribution de quatre partenaires essentiels à la réalisation de sa mission : le CIUSSS de l'Estrie – CHUS) et l'Université de Sherbrooke ainsi que le Centre intégré de santé et de services sociaux de l'Outaouais (CISSS O) et l'Université du Québec en Outaouais.

Comité organisateur

Sophy Lu,

Chef de service au transfert et à la valorisation des connaissances, CIUSSS MCQ, IU en DI-TSA

Gabrielle Sabbagh

Coordonnatrice des activités, Réseau national d'expertise en trouble du spectre de l'autisme (RNETSA)

Caroline Hamel,

Agente de planification, programmation et recherche, CIUSSS de l'Estrie – CHUS

Sandra Bergeron,

Agente d'information, CIUSSS MCQ, IU en DI-TSA

Francis Lambert,

Agent d'information, CIUSSS MCQ, IU en DI-TSA

Francine Julien-Gauthier

Professeure titulaire en psychoéducation, Université Laval, chercheuse régulière de l'IU en DI-TSA

Lauriane Maheu-Bourassa

Psychoéducatrice, spécialiste en activités cliniques, CISSS de l'Outaouais

Caroline Perron

Psychoéducatrice et coordonnatrice clinique, CIUSSS MCQ, IU DI-TSA

Sonia Dany,

Agente de planification, programmation et recherche en transfert de connaissances, CIUSSS MCQ, IU en DI-TSA

Révision et mise en forme du programme

Julie Santerre

Agente administrative, CIUSSS MCQ, IU en DI-TSA

Objectifs

Cet événement repose sur deux orientations :

- informer et sensibiliser les participants en transférant des connaissances sur les adultes autistes dans une société inclusive;
- susciter l'intérêt des participants sur ces connaissances, sur l'évolution des pratiques destinées aux adultes autistes, visant une meilleure contribution pour qu'ils se réalisent dans une société inclusive.

Notez que cette activité est une formule colloque et n'est pas une journée de formation.

Publics cibles

- **Tous les acteurs** œuvrant auprès de personnes adultes présentant un TSA : intervenants, professionnels, personnel d'encadrement, enseignants, conseillers pédagogiques, stagiaires, étudiants, etc.

Tous les secteurs :

Réseau de la Santé et des Services sociaux	Établissements d'enseignement secondaire et post-secondaire publics ou privés
Réseaux scolaires publics ou privés	Secteur communautaire ou associatif
Services de répit publics ou privés	Services de main-d'œuvre, d'intégration et de maintien dans l'emploi
Ordres professionnels	Autres institutions publiques ou privées

- **Les personnes adultes autistes**, leur famille ou proches.

Date et modalités de connexion individuelle

Jeudi 19 novembre 2020, de 9 h à 16 h 30

Par webdiffusion avec connexion individuelle des conférenciers et des participants. Vous devrez disposer d'un ordinateur connecté à internet filaire de bonne capacité et muni d'un haut-parleur intégré ou d'un casque. Les participants pourront se connecter à partir de leur ordinateur de bureau ou de domicile. Toutefois, merci de ne pas vous connecter avec une tablette ou un cellulaire pour éviter de nuire à la qualité de la connexion.

Inscription

Date limite d'inscription : 6 novembre 2020

Tarif régulier	Tarif préférentiel individuel pour inscriptions groupées (minimum 10 personnes)	Tarif réduit (étudiant, famille et proche)	Comité organisateur, protocolaires et conférenciers
60 \$	40 \$	30 \$	Gratuit

Pour les inscriptions individuelles (tarif régulier ou réduit), **inscrivez-vous [en cliquant ici](#)**.

Pour les inscriptions groupées par les établissements au tarif réduit de 40 \$:

- soit demander un code d'accès afin que chaque participant s'inscrive et paye individuellement en ligne;
- soit transmettre la liste des participants à sonia_dany@ssss.gouv.qc.ca, pour une facturation globale ultérieure à l'établissement (liste comprenant pour chaque participant nom, prénom, titre d'emploi, courriel, nom et courriel du gestionnaire).

Aucun remboursement ne sera octroyé après la date limite d'inscription du 6 novembre 2020 (annulation ou absence).

Déroulement de la journée

OUVERTURE

8 h 45 Mot d'accueil
Mme Renée Proulx, directrice adjointe du développement de la mission universitaire, CIUSSS MCQ, IU DI-TSA
Coanimation de la journée
Mme Sophy Lu, chef de service transfert et valorisation de connaissances, DEURI, CIUSSS MCQ, IU DI-TSA
Mme Gabrielle Sabbagh, coordonnatrice des activités, RNETSA

9 h Mot d'ouverture
M. Carol Fillion, président-directeur général, CIUSSS MCQ, IU DI-TSA

CONFÉRENCES, durée 30 min plus environ 10 min de réponses aux questions des participants par clavardage

9 h 10 Conférence d'ouverture **Soutenir la participation sociale des adultes ayant une DP, une DI ou un TSA**
Mme Geneviève Poirier, Directrice à la direction des programmes en déficience, trouble du spectre de l'autisme et réadaptation physique, Ministère de la Santé et des Services sociaux du Québec

9 h 30 Conférence **Recommandations visant le soutien à la participation sociale des adultes autistes émergent d'une démarche participative**
Mme Mélanie Couture, professeure à l'École de réadaptation de l'Université de Sherbrooke, chercheuse régulière à l'IU DI-TSA

10 h 10 Pause

10 h 25 Témoignage vidéo **Une société inclusive** (source RNETSA)

10 h 30 Conférence : **Les ateliers socioprofessionnels Les Artisans : contribution sociale et entrepreneuriat**
Mme Francine Julien-Gauthier, professeure titulaire en psychoéducation, Faculté des Sciences de l'éducation, Département des fondements et pratiques en éducation, Université Laval; **Mme Karine Nolin**, directrice adjointe des services aux adultes, organisme Laura Lémerveil; **Mme Gabrielle Poirier-Lamarche**, spécialiste de l'approche Lémerveil, organisme Laura Lémerveil

11 h 15 Conférence **À l'ère de la télépratique**
Mme Priscilla Ménard, agente de planification, programmation et recherche, Service de recherche psychosociale, DEURI, CIUSSS MCQ; **Mme Marie-Hélène Bélisle**, agente de planification, programmation et recherche, Service de transfert et valorisation de connaissances, DEURI, CIUSSS MCQ

12 h Dîner libre de 12 h à 13 h

13 h Témoignage vidéo **Les personnes autistes, toutes pareilles?** (Source RNETSA)

13 h 10 Conférence **L'identité du genre chez les personnes autistes**
Mme Nathalie Garcin, docteure en psychologie clinique, fondatrice de la Clinique Spectrum, Montréal

13 h 50 Pause

14 h 05 Conférence **Partenaires pour mieux accompagner et diversifier!**
Mme Jacinthe Cloutier, directrice adjointe des services Adulte DI-TSA, Direction DI-TSA-DP, CIUSSS MCQ, et **Mme Éloïse Tremblay-Beauséjour**, chef des services Intégration au travail et communautaire - Zone Sud, Direction DI-TSA-DP, CIUSSS MCQ
Témoignage **M. Patrick Paulin**, conseiller municipal, District Charles-Edouard-Mailhot, responsable du Comité consultatif de la politique d'accessibilité universelle
Témoignages-vidéo

15 h 15 Conférence **Les meilleures stratégies d'intégration et de maintien en emploi des adultes autistes**
Mme Julie Deschamps, conseillère en emploi, Action Main-d'œuvre Montréal

CLÔTURE

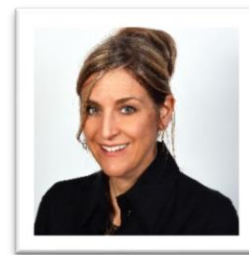
16 h Mot de clôture
M. Jean Boulet, député de Trois-Rivières, ministre du Travail, de l'Emploi et de la Solidarité sociale, ministre responsable de la région de la Mauricie

16 h 15 **Fin de la journée**

Mot d'accueil et co-animation de la journée

Renée Proulx, directrice adjointe du développement de la mission universitaire, CIUSSS MCQ, IU DI-TSA

Madame Renée Proulx est détentricrice d'un doctorat en psychologie (psychologie communautaire) de l'Université du Québec à Montréal ainsi qu'un post-doctorat (programme de santé publique) de l'Université de Montréal. Elle possède plus de 25 ans d'expérience dans le domaine de la DI et du TSA au sein duquel elle a été associée à divers projets de recherche, d'évaluation de programme, d'implantation de guides de pratiques et d'activités de transfert des connaissances en établissement, au sein d'équipes de recherche ou dans le cadre de chantiers de la Fédération québécoise des CRDITED. Gestionnaire depuis plus de 13 ans, elle s'est spécialisée dans le développement et l'encadrement des activités de la mission universitaire. Jusqu'à tout récemment, elle travaillait comme directrice adjointe à la direction des affaires universitaires, de l'enseignement et de la recherche au CIUSSS de l'Ouest-de-l'Île-de-Montréal où elle jouait aussi la fonction de directrice déléguée pour l'ensemble de cette direction.



Sophy Lu, chef de service transfert et valorisation des connaissances, CIUSSS MCQ, Institut universitaire en DI-TSA



Madame Sophy Lu est titulaire d'une maîtrise en orthophonie de l'Université de Montréal, d'un certificat en gestion de l'innovation de l'Université HEC Montréal et elle est candidate à la maîtrise en administration des affaires à l'Université Laval. Depuis avril 2020, elle occupe le poste de chef de service au transfert et à la valorisation des connaissances à l'Institut universitaire en DI-TSA, rattaché au CIUSSS de la Mauricie-et-du-Centre-du-Québec. Auparavant, elle a assumé la fonction de conseillère-cadre à la pratique professionnelle au CISSS de la Montérégie-Centre.

Invité protocolaire – Mot d'ouverture

Carol Fillion, président-directeur général, CIUSSS MCQ, Institut universitaire en DI-TSA
(10 min, de 9 h à 9 h 10)



Président-directeur général du Centre intégré universitaire de santé et de services sociaux de la Mauricie-et-du-Centre-du-Québec depuis le 8 juillet 2019, monsieur Carol Fillion œuvre au sein de l'organisation depuis l'automne 2017, où il a occupé respectivement les fonctions de président-directeur général adjoint et de président-directeur général par intérim. Au cours des dernières années, il a occupé différents postes de direction générale principalement en Estrie. Entre autres, il fut directeur général du Centre de santé et de services sociaux – Institut universitaire de gériatrie de Sherbrooke et du Centre jeunesse de l'Estrie. Il a siégé au sein des conseils d'administration de divers organismes dont Planetree et la Faculté de médecine et des sciences de la santé de l'Université de Sherbrooke. Psychoéducateur de formation, il possède une maîtrise en sciences de l'administration, gestion et développement des organisations. Il est également membre de l'Ordre des psychoéducateurs et psychoéducatrices du Québec.

Conférenciers

Conférence d'ouverture : Soutenir la participation sociale des adultes ayant une déficience physique (DP), une déficience intellectuelle (DI) ou un trouble du spectre de l'autisme (TSA)

(15 min, de 9 h 20 à 9 h 35)

Madame Geneviève Poirier, directrice à la direction des programmes en déficience, trouble du spectre de l'autisme et réadaptation physique, Ministère de la Santé et des Services sociaux du Québec

Madame Poirier détient une maîtrise en anthropologie sociale et culturelle et une scolarité de doctorat en anthropologie médicale et santé.

Après avoir amorcé sa carrière dans la recherche et l'enseignement universitaire, elle commence son cheminement professionnel au sein du MSSS en 2008 où elle a occupé plusieurs fonctions. Elle a travaillé en tant qu'agente de planification, de programmation et de recherche en santé publique et comme conseillère en coopération internationale, pour arriver en 2018 à la direction clinique des programmes en déficience. Elle a occupé dans un premier temps le poste de directrice adjointe des services en déficience physique et en réadaptation physique pour devenir depuis 2019 directrice des programmes en déficience, trouble du spectre de l'autisme et réadaptation physique.

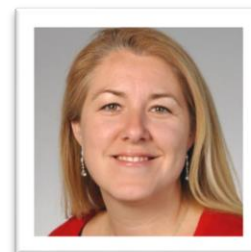


Conférence 1 : Recommandations visant le soutien à la participation sociale des adultes autistes émergent d'une démarche participative

(30 min + 10 min questions, de 9 h 30 à 10 h 10)

Madame Mélanie Couture, Ph. D., professeure titulaire à l'École de réadaptation de l'Université de Sherbrooke, chercheuse régulière à l'Institut universitaire en DI-TSA.

Mme Couture est professeure titulaire au programme d'ergothérapie de la Faculté de médecine et des sciences de la santé de l'Université de Sherbrooke. Elle est chercheuse au Centre de recherche du CHUS du CIUSSS-Estrie et à l'Institut Universitaire DI-TSA du CIUSSS-MCQ. Elle a complété un doctorat à l'Université de Montréal et à l'Hôpital Ste-Justine ainsi qu'un postdoctorat à l'Université McGill et à l'hôpital de Montréal pour Enfant. Au fil des ans, elle a développé une expertise concernant les personnes ayant un trouble du spectre de l'autisme et plus récemment auprès des adultes autistes et leur participation sociale.



Résumé : Encore peu d'études se sont attardées au devenir des adultes autistes. La professeure Couture et son équipe de recherche se sont intéressées à répondre aux questions suivantes : 1) Qui sont les adultes autistes ? 2) Quel est leur niveau de participation sociale ? 3) Quels sont les plus grands défis pour favoriser leur participation sociale ? La perspective des adultes autistes et de leurs proches a ainsi été sollicitée afin qu'ils puissent décrire eux-mêmes leur participation sociale ainsi que les obstacles et facilitateurs rencontrés. Une vaste enquête en ligne ainsi que des entrevues et groupes de discussion ont été menés. Les résultats obtenus ont permis de décrire un échantillon de la population autiste québécoise dont le portrait s'aligne avec les données issues des écrits scientifiques. Cette conférence visera donc à présenter les faits saillants issus des réponses aux trois questions initiales ainsi que les recommandations qui ont émergé des différentes collectes de données, visant à améliorer la participation sociale des adultes autistes.

Conférence 2 : Les ateliers socioprofessionnels Les Artisans : contribution sociale et entrepreneuriat
(30 min + 10 min questions, de 10 h 30 à 11 h 10)

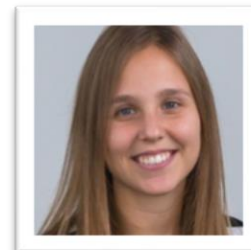
Madame Francine Julien-Gauthier, ps.éd., Ph. D., professeure titulaire en psychoéducation, Faculté des Sciences de l'éducation, Département des fondements et pratiques en éducation, Université Laval, chercheuse régulière à l'Institut universitaire en DI-TSA

Mme Julien-Gauthier est également membre fondateur de l'Association internationale pour la promotion et la diffusion de la recherche sur la résilience (Resilio). Elle est membre du conseil d'administration de l'Association internationale de formation et de recherche en éducation familiale (AIFREF), et de l'Association internationale de recherche scientifique en faveur des personnes handicapées mentales (AIRHM), deux associations internationales qui valorisent la recherche en DI et en TSA. Ses travaux de recherche portent sur le développement de la communication et des habiletés sociales des personnes ayant une DI, un polyhandicap ou des incapacités sévères et multiples. Elle s'intéresse à la participation sociale et à la réussite de la transition de l'école à la vie adulte des personnes ayant des incapacités : DI, TSA, déficience physique.



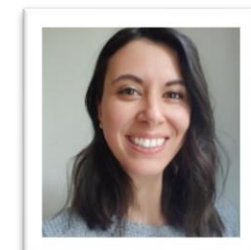
Madame Karine Nolin, directrice adjointe des services aux adultes, organisme Laura Lémerveil

Mme Nolin, détentrice d'une maîtrise en psychoéducation depuis 2017, elle est responsable de la trajectoire des services aux adultes de l'organisme Laura Lémerveil et accompagne des stagiaires. Elle est également stagiaire aux mandats régionaux en TSA primaire (2012) et secondaire (2017).



Madame Gabrielle Poirier-Lamarche, spécialiste de l'approche Lémerveil, organisme Laura Lémerveil

Mme Poirier-Lamarche évolue au sein de l'organisme Laura Lémerveil depuis 2014, elle fait rayonner l'approche distinctive Lémerveil auprès de l'équipe, des familles et de la communauté. Elle a étudié en psychologie et en psychoéducation à l'Université Laval. Elle est membre de l'Ordre des psychoéducateurs du Québec. Elle a travaillé principalement auprès d'une clientèle vivant une situation de handicaps multiples et sévères. Elle a également œuvré auprès de jeunes vivant avec une DI ou un TSA, avec des difficultés comportementales et le syndrome de Gilles-de-la-Tourette.



Résumé : L'organisme Laura Lémerveil offre des services pour accompagner les personnes autistes de niveau 3 et leur famille tout au long de leur parcours de vie. Le modèle Lémerveil a pour visée de permettre à chaque personne de s'accomplir, de se réaliser, indépendamment de la sévérité de son handicap. Aux ateliers socioprofessionnels *Les Artisans*, les adultes autistes de niveau 3 contribuent activement à la collectivité sous différents volets : implication sociale, création artistique et réalisation de contrats à portée entrepreneuriale. L'étude de ces ateliers de travail (Chénard, 2020) montre l'éventail des bénéfices apportés par ces activités, notamment l'accès à un accompagnement qui met en évidence les intérêts et les capacités des artisans dans une société inclusive. Des trajectoires de jeunes adultes qui participent aux ateliers de travail seront présentées. Elles illustrent l'engagement de ces jeunes et leurs réalisations, ainsi que la force du partenariat avec la collectivité : participation de citoyens bénévoles, formation d'étudiants de collèges et d'universités, collaboration avec le CIUSSS de la Capitale-Nationale, vente de la production dans des activités communautaires ou des festivals.

Conférence 3 : À l'ère de la télépratique

(30 min + 10 min questions, de 11 h 10 à 11 h 50)

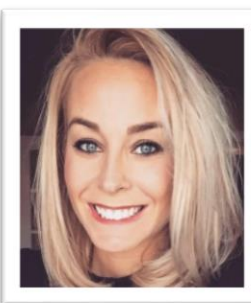
Madame Priscilla Ménard, agente de planification, programmation et recherche, Service de recherche psychosociale, DEURI, CIUSSS MCQ, Institut universitaire en DI-TSA

Mme Ménard a été éducatrice spécialisée pendant près de 10 ans au CIUSSS MCQ auprès d'une clientèle de tous âges présentant une DI ou ayant un TSA. Après avoir réalisé divers mandats d'agente de planification, programmation et recherche dans les services cliniques, elle rejoint l'équipe de recherche psychosociale de l'Institut universitaire en DI-TSA en 2017. Elle y agit principalement à titre de professionnelle en soutien au développement des pratiques, en collaboration avec les milieux cliniques et de recherche. Impliquée depuis le début de la pandémie dans les travaux relatifs à la télépratique, elle assure la coordination du comité opérationnel de Télépratique en DI-TSA.



Madame Marie-Hélène Bélisle, agente de planification, programmation et recherche, Service de transfert et valorisation de connaissances, DEURI, CIUSSS MCQ, Institut universitaire en DI-TSA

Mme Bélisle est titulaire d'un Baccalauréat en administration des affaires volet Marketing et a travaillé pendant plus de 10 ans dans le domaine des communications. Son intérêt pour la gestion de projet ainsi que pour l'accompagnement vers l'utilisation des meilleures pratiques lui ont permis de chapeauter des projets stratégiques depuis plusieurs années. En 2020, elle travaille au CIUSSS MCQ en ayant pour mandat l'organisation des activités de l'Institut universitaire en DI-TSA.



Résumé : En raison de la pandémie de COVID-19 et des mesures exceptionnelles prises, l'obligation de limiter les déplacements et les contacts sociaux a occasionné un défi pour la prestation des services aux personnes présentant un TSA, ainsi qu'à leurs proches. Pourtant, les besoins de soutien et d'apprentissages demeurent, pouvant même s'accroître pour certains usagers. La mise en place de nouvelles modalités d'intervention, telle que la télépratique, s'est avérée une alternative à la prestation habituelle de services. En mars 2020, un comité interétablissements mené par l'Institut universitaire en DI-TSA, a été mis sur pied pour soutenir les intervenants dans la mise en place de la télépratique. Cette conférence a pour objectif de faire connaître les productions et documents disponibles pour soutenir la réalisation d'activités en télépratique ainsi que les travaux envisagés pour la suite.

Conférence 4 : L'identité du genre chez les personnes autistes

(30 min + 10 min questions, de 13 h 10 à 13 h 50)

Madame Nathalie Garcin, Ph. D., docteure en psychologie clinique, fondatrice de la Clinique Spectrum à Montréal

Mme Garcin offre, depuis plus de 20 ans, des services de psychothérapie, d'évaluation psychologique, de consultation en gestion et d'ateliers de transfert des connaissances destinés aux personnes autistes ou ayant des troubles neurodéveloppementaux. Après avoir obtenu son doctorat en psychologie clinique en 1999, elle a enseigné au Département de psychiatrie de la Faculté de médecine de l'Université Queen's, jusqu'en 2004. Elle est ensuite devenue directrice des services professionnels au sein de deux CRDITSA situés à Montréal. En 2012, Nathalie a été nommée au Comité du Système national de surveillance du TSA (NASS) de l'Agence de la santé publique du Canada. Depuis 2016, elle siège au Comité exécutif de l'Alliance canadienne du trouble du spectre de l'autisme où elle est co-vice-présidente (CASDA/ACTSA). Elle est également fière membre du conseil d'administration d'Autisme Sans Limites, un organisme sans but lucratif offrant des services aux jeunes autistes. Depuis 2017, elle est directrice de la Clinique Spectrum, une clinique interdisciplinaire à Montréal qui offre des services d'évaluation, de diagnostic, de consultation, de psychothérapie et de psychiatrie spécialisée auprès de personnes autistes ou ayant d'autres troubles du développement.



Résumé : En autisme, nos connaissances et modalités de soutien évoluent constamment. Les écrits et notre expérience clinique indiquent une surreprésentation des jeunes atteints du trouble du spectre de l'autisme (TSA) et de la dysphorie de genre. L'évaluation clinique et le soutien offert aux adolescents et adultes autistes sont souvent complexes, et liés aux aspects développementaux de l'autisme. La conférencière présentera des lignes directrices cliniques et des vignettes qui aideront les intervenants à mieux comprendre et intervenir auprès de leur clientèle.

Conférence 5 : *Partenaires pour mieux accompagner et diversifier!*

(60 min + 10 min questions, de 14 h 05 à 15 h 15)

Madame Jacinthe Cloutier, directrice adjointe clientèle adulte DI-TSA, CIUSSS MCQ, Direction DI-TSA-DP, Institut universitaire en DI-TSA

Entre 1994 et 2006, Mme Cloutier a travaillé comme ergothérapeute en santé physique auprès des aînés et comme gestionnaire d'épisode de soins avec la clientèle ayant subi un accident vasculaire cérébral (AVC) au CSSS de Drummondville. Depuis 2006, elle œuvre en DI et en TSA. Ses formations de gestionnaire en amélioration continue avec la Chaire IRISSE et la Fondation canadienne d'amélioration en santé et services sociaux ont entre autres donné suite à un projet portant sur l'intégration communautaire des jeunes adultes. Elle affirme ses intérêts pour l'efficacité des trajectoires de vie des usagers en communauté et la gestion en partenariat.



Madame Éloïse Tremblay-Beauséjour, chef des services intégration au travail et communautaire, CIUSSS MCQ, Direction DI-TSA-DP, Institut universitaire en DI-TSA



Mme Tremblay-Beauséjour occupe son poste actuel depuis 2017. Ergothérapeute, elle a tout d'abord travaillé auprès de la clientèle hospitalisée. En 2012, elle a intégré le CIUSSS MCQ comme ergothérapeute avec la clientèle adulte présentant une DI ou ayant un TSA. Assumant par la suite les fonctions de coordonnatrice clinique des services professionnels, elle a toujours misé sur les partenariats de divers milieux pour optimiser les services auprès des adultes vivant avec une DI ou un TSA. Dans le cadre de son parcours de développement des leaders en santé et services sociaux, elle a réalisé avec plusieurs partenaires son projet KAIZEN sur les activités de jour en DI-TSA. Soucieuse de maintenir les liens avec la communauté, elle a activement participé au projet FORCES pour développer une trajectoire

communautaire répondant aux besoins des jeunes adultes.

Résumé : Le CIUSSS MCQ a entrepris de revoir l'intégration des jeunes adultes DI-TSA en vue de diversifier leur participation sociale. Pour ce faire, le travail a été mené avec les partenaires de la communauté, une ville à la fois en Mauricie et au Centre-du-Québec. Les trajectoires développées conjointement avec les partenaires permettent une meilleure continuité et complémentarité entre les services de proximité et communautaires. La seule fréquentation du réseau public sur une longue durée n'est pas optimale en termes de participation à une communauté. Les parents et l'ensemble des partenaires de la communauté souhaitent optimiser l'adéquation entre les besoins de l'utilisateur, selon le profil fonctionnel, et les services offerts. Les arrimages entre les divers milieux avec le jeune adulte et sa famille permettent de proposer un horaire d'activités sociales et professionnelles correspondant aux besoins. Ainsi, le jeune adulte a accès à davantage de diversité quant à sa fréquentation des milieux communautaires, scolaires ou encore professionnels. L'utilisateur adulte se trouve au cœur de son projet visant à mieux l'accompagner et à diversifier sa participation sociale.

Conférence 6 : Les meilleures stratégies d'intégration et de maintien en emploi des adultes autistes

(30 min + 10 min questions, de 15 h 15 à 16 h 55)

Madame Julie Deschamps, conseillère en emploi, Action Main-d'œuvre, Montréal

Mme Deschamps est titulaire d'un baccalauréat en psychoéducation et psychologie de l'Université de Montréal, d'un DESS en intervention comportementale auprès des personnes présentant un TSA ainsi que d'un DESS en évaluation, intervention et soutien psychologique auprès de personnes ayant une DI, ces deux derniers diplômes de l'Université du Québec à Montréal. Depuis 2013, elle est conseillère en emploi à Action main-d'œuvre de Montréal. Auparavant, elle a œuvré pendant 11 années à Maison Répît Oasis de Montréal, notamment en qualité de coordonnatrice du service de répît spécialisé.



Résumé : Qui souhaite occuper un emploi valorisant et enrichissant ? Tout le monde, y compris les personnes autistes!

Le chemin est toutefois souvent plus ardu pour les adultes autistes. La discrimination envers un fonctionnement différent est malheureusement toujours présente dans le monde de l'emploi. L'environnement du travail est aussi hautement social, les façons de faire sont rigides et les exigences et attentes sont élevées. Dans un tel contexte, comment pouvons-nous accompagner une personne autiste vers un cheminement professionnel satisfaisant?

La préparation à l'emploi est primordiale et passe par une bonne connaissance de soi, de ses forces, de ses intérêts et de ses besoins. Explorer ses particularités devient une excellente stratégie! L'intégration et le maintien en emploi sont ensuite une question d'adaptation. Sensibiliser, décortiquer, organiser, scénariser et soutenir sont les actions à privilégier.

Invité protocolaire – Mot de clôture

Jean Boulet, député de Trois-Rivières, ministre du Travail, de l'Emploi et de la Solidarité sociale, ministre responsable de la région de la Mauricie
(10 min, de 16 h à 16 h10)



Monsieur Jean Boulet a été élu à l'Assemblée nationale du Québec, puis nommé ministre du Travail, de l'Emploi et de la Solidarité sociale en octobre 2018. Avocat de formation, il a pendant plus de 30 ans consacré sa pratique au droit du travail, à la négociation de conventions collectives ainsi qu'au droit de la santé et de la sécurité du travail, exerçant au sein de cabinets réputés où il représentait des entreprises et organismes appartenant aux secteurs privé et public.

Il a fait preuve à maintes reprises d'engagement au sein de sa communauté en présidant de nombreuses initiatives d'affaires ou philanthropiques, telles que celles menées au bénéfice de Centraide Mauricie et de la Chambre de commerce et d'industries de Trois-Rivières.

Au cours des dernières années, il a été invité à donner des conférences par différents organismes et associations. M. Boulet a par ailleurs effectué son stage de formation professionnelle à la Cour d'appel du Québec et a suivi des ateliers de négociation à l'Université Harvard. Il est également membre du Barreau du Québec, de l'Association du Barreau canadien et de l'Ordre des conseillers en ressources humaines agréés.



Le **TSA** sous
tous ses angles

Adultes autistes : contribuer et se réaliser dans une société inclusive



Institut universitaire en déficience intellectuelle et en trouble du spectre de l'autisme

Rattaché au Centre intégré universitaire de santé et
de services sociaux de la Mauricie-et-du-Centre-du-Québec

Partenaires :

- Centre intégré de santé et de services sociaux de l'Outaouais
- Université du Québec en Outaouais
- Centre intégré universitaire de santé et de services sociaux de l'Estrie – Centre hospitalier universitaire de Sherbrooke
- Université de Sherbrooke

1025, rue Marguerite-Bourgeoys
Trois-Rivières (Québec) G8Z 3T1
Téléphone : 819 376-3984
Ligne sans frais : 1 888 379-7732

www.institutditsa.ca
www.ciussmcq.ca

Pour nous suivre sur les médias sociaux  