

les  
**Rendez-  
vous**

DE L'INSTITUT UNIVERSITAIRE  
EN DÉFICIENCE INTELLECTUELLE  
ET EN TROUBLE DU SPECTRE DE L'AUTISME



Le **TSA** sous  
tous ses angles



Programme

21 novembre 2019

# Comprendre et accompagner pour une adolescence épanouie

## 24<sup>e</sup> journée thématique

Cet événement est rendu possible grâce à la collaboration de :



RÉSEAU NATIONAL  
D'EXPERTISE  
EN TROUBLE  
DU SPECTRE DE  
L'AUTISME

Québec

# INSTITUT UNIVERSITAIRE EN DI ET EN TSA

Nous sommes fiers de vous inviter au VINGT-QUATRIÈME Rendez-vous de l'Institut universitaire en déficience intellectuelle et en trouble du spectre de l'autisme (IU DI-TSA).

Cette deuxième journée de la série des cinq **Le TSA sous tous ses angles**, aura cette année pour thème **Comprendre et accompagner pour une adolescence épanouie**. Cette activité vise à informer et sensibiliser les participants pour parfaire leur compréhension de cette période développementale, riche en transformations, des adolescentes et adolescents présentant un TSA, avec ou sans DI. Ce sont certaines particularités à considérer pour les jeunes ayant un TSA qui seront présentées lors de cet événement à travers des connaissances scientifiques, cliniques, des programmes, des projets, etc.

Cet événement est rendu possible grâce à une collaboration entre l'Institut universitaire en DI-TSA et le Centre hospitalier universitaire (CHU) Sainte-Justine et le Réseau national d'expertise en TSA (RNETSA). Notons que l'Institut universitaire en DI-TSA est rattaché au Centre intégré universitaire de santé et de services sociaux de la Mauricie-et-du-Centre-du-Québec (CIUSSS MCQ) et affilié à l'Université du Québec à Trois-Rivières (UQTR). Il peut compter sur la contribution de quatre partenaires essentiels à la réalisation de sa mission : le CIUSSS de l'Estrie – Centre hospitalier de l'Université de Sherbrooke (CHUS) et l'Université de Sherbrooke ainsi que le Centre intégré de santé et de services sociaux de l'Outaouais (CISSS O) et l'Université du Québec en Outaouais.

## Comité organisateur

**Jacinthe Bourassa,**  
agente de planification, programmation et recherche, CIUSSS MCQ

**Sonia Dany,**  
agente de planification, programmation et recherche, CIUSSS MCQ

**Paul Guyot,**  
chef de service au transfert et à la valorisation des connaissances, CIUSSS MCQ

**Caroline Hamel,**  
agente de planification, programmation et recherche, CIUSSS de l'Estrie – CHUS

**Lucie Lemire,**  
agente d'information, CIUSSS MCQ

**Véronique Lévesque,**  
conseillère-cadre à l'enfance DI-TSA-DP, CIUSSS MCQ

**Annyck Martin,**  
auteure et conférencière

**Mélina Rivard,**  
professeure au Département de psychologie, Université du Québec à Montréal

**Myriam Rousseau,**  
chercheuse en établissement, CIUSSS MCQ

**Gabrielle Sabbagh,**  
coordonnatrice, RNETSA

**Alena Valderrama,**  
médecin spécialiste en santé publique et médecine préventive, CHU Sainte-Justine

## Objectifs

---

Cet événement repose sur deux orientations :

- Informer et sensibiliser les participants en transférant des connaissances sur l'adolescence TSA;
- Susciter l'intérêt des participants sur ces connaissances, sur l'évolution des pratiques destinées aux adolescentes et adolescents autistes ainsi qu'à leurs proches dans leurs milieux de vie.

**Notez que cette activité est une formule colloque et n'est pas une journée de formation.**

## Publics cibles

---

Tous les acteurs œuvrant auprès d'adolescentes et d'adolescents ayant un TSA : intervenants, professionnels, personnel d'encadrement, enseignants, conseillers pédagogiques, étudiants, parents, adolescents TSA, leurs parents ou proches.

De tous les secteurs : réseau de la santé et des services sociaux, réseau scolaire, milieux communautaires et associatifs, universités, autres institutions publiques, secteur privé lucratif, services de loisirs ou culturels, municipalités.

## Date et lieux

---

**Jeudi 21 novembre 2019, de 9 h à 16 h 30**

Par webdiffusion dans des salles de regroupement, dans la plupart des régions du Québec. Les conférenciers diffuseront à partir de l'Institut universitaire en DI et en TSA à Trois-Rivières (nombre de places limité).

[Cliquez ICI pour localiser les différentes villes.](#)

[Vous ne voyez pas votre région? Écrivez-nous!](#)

## Inscription

---

**Date limite d'inscription : 8 novembre 2019**

Tarif régulier	Tarif préférentiel individuel pour inscriptions groupées (minimum 10 personnes)	Tarif réduit (étudiant, famille et proche)	Personne en soutien
60 \$	40 \$	30 \$	Gratuit

Pour les inscriptions individuelles (tarif régulier ou réduit), [inscrivez-vous en cliquant ici](#).

Pour les établissements qui souhaitent bénéficier du tarif préférentiel pour inscriptions groupées, [remplissez le formulaire en cliquant ici](#) et retournez-le à [sonia\\_dany@ssss.gouv.qc.ca](mailto:sonia_dany@ssss.gouv.qc.ca).

Aucun remboursement ne sera octroyé après la date limite d'inscription du 8 novembre 2019 (annulation ou absence).

Pour plus de renseignements, écrivez-nous à [formation-iu@ssss.gouv.qc.ca](mailto:formation-iu@ssss.gouv.qc.ca) ou appelez-nous au 819 376-3984, poste 12371.

## Déroulement de la journée

### OUVERTURE

- 8 h 30 **Arrivée des participants**
- 9 h **Accueil et mot de bienvenue**  
Paul Guyot, chef de service au transfert et à la valorisation des connaissances, CIUSSS MCQ  
Carol Fillion, président-directeur général, CIUSSS MCQ

### CONFÉRENCES

- 9 h 15 **Le Plan d'action sur le trouble du spectre de l'autisme 2017-2022 : où en sommes-nous?**  
Lyne Jobin, sous-ministre adjointe, directrice générale des programmes dédiés aux personnes, aux familles et aux communautés, ministère de la Santé et des Services sociaux
- 9 h 45 **Être autiste ou non : quelles différences pour la sexualité?**  
Marie-Hélène Poulin, professeure et chercheuse, Université du Québec en Abitibi-Témiscamingue
- 10 h 20 **Témoignage d'adolescents ayant un TSA**
- 10 h 30 **Pause**
- 10 h 45 **Le profil féminin : un mini-guide illustré pour favoriser l'inclusion**  
Annyck Martin, auteure et conférencière
- 11 h 20 **Un enjeu d'intervention à l'adolescence TSA : les comportements suicidaires**  
Cécile Bardon, professeure et chercheuse, Université du Québec à Montréal  
Diane Morin, professeure titulaire et chercheuse, Université du Québec à Montréal, et directrice scientifique, IU DI-TSA
- 12 h **Dîner**

### CONFÉRENCES

- 13 h **L'activité de groupe Lunatic : j'apprends à m'aimer et à m'apprécier!**  
Émilie Robert, conseillère d'orientation, Collège Montmorency
- 13 h 45 **Parents en action : des alliés inestimables pour développer mes habiletés sociales**  
Diane Mercier, psychoéducatrice, CISSS de Chaudière-Appalaches  
Marie-Claude Tardif, éducatrice spécialisée, CISSS de Chaudière-Appalaches
- 14 h 20 **Témoignage d'adolescents ayant un TSA**
- 14 h 30 **Pause**
- 14 h 45 **R.É.F.F.L.E.X. : rééduquer les fonctions exécutives grâce aux technos**  
Sabrina Dufour, orthopédagogue, CIUSSS de l'Estrie – CHUS
- 15 h 30 **Inclusion sociale des adolescents autistes et de leur famille : portrait, enjeux et pistes d'action**  
Dre Alena Valderrama, médecin spécialiste en santé publique et médecine préventive, CHU Sainte-Justine

### CLÔTURE

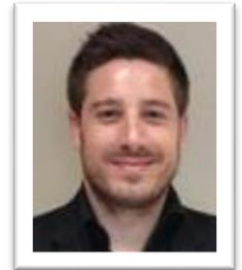
- 16 h **Mot de clôture**  
Caroline Barbir, présidente-directrice générale, CHU Sainte-Justine
- 16 h 15 **Fin de la journée**

## Animateur et invités

### Paul Guyot

Chef de service au transfert et à la valorisation des connaissances, CIUSSS MCQ

Monsieur Guyot est titulaire d'une maîtrise en développement des organisations – gestion stratégique de développement, d'un diplôme d'études supérieures spécialisées en développement des organisations de l'Université Laval, en plus d'un baccalauréat en communication sociale de l'Université du Québec à Trois-Rivières. Il travaille dans le réseau de la santé depuis 2007 et y assume des fonctions d'encadrement depuis 2012. Jusqu'à sa dernière nomination en octobre 2017, il occupait les fonctions de conseiller-cadre au transfert et à la valorisation des connaissances. Il a auparavant été chef des services résidentiels non institutionnels au Centre de réadaptation en DI-TED de la Mauricie-et-du-Centre-du-Québec – IU en DI et en TSA. Il a également œuvré au sein du même établissement comme agent d'information pour le service des communications.



### Carol Fillion,

Président-directeur général, CIUSSS MCQ



Président-directeur général du Centre intégré universitaire de santé et de services sociaux de la Mauricie-et-du-Centre-du-Québec depuis le 8 juillet 2019, monsieur Carol Fillion œuvre au sein de l'organisation depuis l'automne 2017, où il a occupé respectivement les fonctions de président-directeur général adjoint et de président-directeur général par intérim. Au cours des dernières années, il a occupé différents postes de direction générale principalement en Estrie. Entre autres, il fut directeur général du Centre de santé et de services sociaux – Institut universitaire de gériatrie de Sherbrooke et du Centre jeunesse de l'Estrie. Il a siégé au sein des conseils d'administration de divers organismes dont Planetree et la Faculté de médecine et des sciences de la santé de l'Université de Sherbrooke. Psychoéducateur de formation, il possède une maîtrise en sciences de l'administration, gestion et développement des organisations. Il est également membre de l'Ordre des psychoéducateurs et psychoéducatrices du Québec.

### Caroline Barbir

Présidente-directrice générale, CHU Sainte-Justine

Détentrice d'un baccalauréat en biologie de l'Université McGill, d'une maîtrise en administration de la santé de l'Université de Montréal et de deux certificats universitaires en gouvernance de sociétés, madame Carolin Barbir est en fonction depuis le 17 décembre 2018. Lors de son parcours professionnel, elle a cumulé de nombreuses années d'expérience de gestion au sein du réseau de la santé et des services sociaux, notamment à titre de directrice générale de plusieurs établissements, entre 1995 et 2012, dont le Centre hospitalier régional de Lanaudière et le Centre de santé et de services sociaux Pierre-Boucher. De 2012 à 2015, elle dirige le Centre de santé et de services sociaux de Laval, avant de devenir, en 2015, présidente-directrice générale du Centre intégré de santé et de services sociaux de Laval.



## Conférenciers et conférences

---

### Conférence d'ouverture

#### ***Le Plan d'action sur le trouble du spectre de l'autisme 2017-2022 : où en sommes-nous?***

#### **Lyne Jobin**

Sous-ministre adjointe, directrice générale des programmes dédiés aux personnes, aux familles et aux communautés, ministère de la Santé et des Services sociaux

Madame Jobin est titulaire d'une maîtrise en psychologie de l'Université Laval et œuvre dans le réseau de la santé et des services sociaux depuis près de 30 ans. Elle détient un Fellow du programme de formation pour cadres FORCES de la Fondation canadienne pour l'amélioration des services de santé.

Madame Jobin est sous-ministre adjointe à la Direction générale des programmes dédiés aux personnes, aux familles et aux communautés du ministère de la Santé et des Services sociaux du Québec, depuis 2016. Dans l'exercice de ses fonctions, elle est responsable de la gestion stratégique des programmes et services qui s'adressent à des clientèles vulnérables, dont les aînés, les personnes handicapées ainsi que les jeunes et leur famille.

Au cours des dernières années, elle a mis à profit ses diverses qualités de gestion en siégeant sur plusieurs conseils d'administration, dont celui de l'Institut national de santé publique et de l'APPUI.

Avant d'être sous-ministre adjointe, madame Jobin a travaillé dans une direction de santé publique régionale et a ensuite occupé le poste de direction générale adjointe à la Santé publique, au ministère de la Santé et des Services sociaux du Québec. Elle y a mené divers mandats en lien avec le renforcement de la promotion et de la prévention dans le système de santé et de services sociaux et avec l'élaboration de politiques publiques favorables à la santé et au bien-être de la population. À titre d'exemple, elle a dirigé les travaux de révision du Programme national de santé publique ainsi que ceux de la toute première Politique gouvernementale de prévention en santé au Québec.



## Être autiste ou non : quelles différences pour la sexualité?

Dans le cadre d'un projet financé par le RNETSA, le ministère de l'Éducation et de l'Enseignement supérieur (MEES), et le Fonds de recherche du Québec – Société et culture (FRQSC), un sondage a été mené auprès de jeunes âgés de 16 à 24 ans, avec et sans autisme, sur leur sexualité. Près de 200 personnes autistes et non autistes y ont répondu. Un portrait de leur vie sexuelle, de l'éducation reçue ainsi que des comportements sexuels en ligne sera présenté. Ces données sont nécessaires afin de mieux orienter les services éducatifs et psychosociaux. En effet, l'éducation à la sexualité est obligatoire dans les établissements scolaires depuis l'automne 2018. Le programme proposé par le MEES est toutefois offert de façon universelle aux enfants et adolescents scolarisés en classe ordinaire. Au Québec, les élèves autistes étant intégrés majoritairement en classe ordinaire, il apparaît donc nécessaire de connaître l'état de la situation afin de proposer des adaptations au programme tant pour le contenu que pour les stratégies pédagogiques en fonction du profil des élèves.

### Marie-Hélène Poulin, Ph. D.

Professeure et chercheuse, Université du Québec en Abitibi-Témiscamingue, et chercheuse régulière, IU DI-TSA

Riche de son expérience d'éducatrice en internat pendant près de dix ans au Centre jeunesse de l'Abitibi-Témiscamingue, Mme Poulin a développé une expertise en supervision clinique des intervenants, un enjeu pour la santé mentale des intervenants et la qualité des services. Elle en soutient le développement par la recherche, l'enseignement et la pratique professionnelle. Elle s'investit dans des projets de recherche université-milieu qui visent également à soutenir, par différents moyens, la pleine participation sociale des personnes présentant un TSA et le soutien des parents d'un enfant autiste dans leur rôle. Ses services à la collectivité sont offerts à tous les milieux de vie des personnes présentant des besoins particuliers (familial, scolaire, service de garde, de réadaptation, lié à l'emploi). Elle contribue à la vulgarisation des connaissances actuelles et à la sensibilisation aux caractéristiques des troubles neurodéveloppementaux.



## Le profil féminin : un mini-guide illustré pour favoriser l'inclusion

L'objectif de la conférence est de sensibiliser et d'informer au sujet du profil féminin en autisme, dont les particularités sont encore trop souvent méconnues. La conférencière souhaite également obtenir la rétroaction des participants afin de bonifier la rédaction d'un miniguide illustré à venir sur le sujet. Ainsi, un échantillon de plusieurs illustrations accompagnées de textes, citations et statistiques issues du document leur sera présenté. À terme, le document pourra servir à l'inclusion des filles, des adolescentes et des femmes Asperger dans le cadre scolaire, professionnel, de soins et d'accompagnement. Il expliquera leurs caractéristiques et les aidera à engager un dialogue au sujet de leurs forces, défis et besoins. Il servira également à faire connaître les caractéristiques du profil féminin aux professionnels non spécialisés en autisme.

### Annyck Martin, M.A. en études littéraires, B.A. en arts

Auteure, conférencière, éducatrice spécialisée de formation et autiste Asperger



En 2017, madame Martin a suivi la formation SPARK en transfert de connaissances de la Commission de la santé mentale du Canada. Elle a coécrit avec Isabelle Hénault un livre qui s'intitule *Êtes-vous une Asperger qui s'ignore? Le profil Aspie au féminin* (éditions Leduc. S., Paris, 2019). Elle est également auteure d'un carnet d'écrivain (à paraître) et de *La crypte cassée, essai sur l'écriture post-traumatique* (Liber, 2010). Impliquée dans divers projets en autisme, elle s'active à faire connaître et reconnaître le profil féminin et la portée positive du diagnostic chez l'adulte. Elle est membre de l'AFFA (Association francophone de femmes autistes).

## Un enjeu d'intervention à l'adolescence TSA : les comportements suicidaires

Les comportements suicidaires sont fréquents chez les personnes ayant un TSA\* et sont encore mal compris. Bien souvent, les intervenants se sentent démunis pour intervenir adéquatement lorsqu'un épisode suicidaire survient puisque les outils de prévention du suicide développés pour la population générale ont une utilité limitée avec les personnes ayant un TSA. En se basant sur les résultats d'un programme de recherche en cours mené en partenariat avec les directions DI-TSA-DP d'une dizaine de CISSS et CIUSSS, cette conférence vise à présenter des outils innovants et spécialisés pour soutenir les intervenants dans leur gestion du risque suicidaire des clientèles ayant un TSA ou une DI. Le processus AUDIS (Autisme, Déficience intellectuelle, Suicide) permet aux intervenants de travailler en équipe à comprendre, estimer et prévenir les idéations suicidaires ainsi que les tentatives de suicide chez des clientèles présentant des niveaux variés de capacités cognitives, émotionnelles et de communication.

\* S'applique aussi à la clientèle présentant une DI

### **Cécile Bardon, Ph. D.**

Professeure à l'Université du Québec à Montréal (UQAM), directrice associée du Centre de recherche et intervention sur le suicide, enjeux éthiques et pratiques de fin de vie, membre de la Chaire DI et troubles du comportement

Madame Bardon est professeure au Département de psychologie et directrice associée du Centre de recherche en intervention sur le suicide et l'euthanasie (CRISE). Elle travaille sur différents projets liés au suicide, ses impacts et son évaluation. Elle dirige des projets de recherche et de mobilisation de connaissances portant, d'une part, sur les impacts des suicides et accidents ferroviaires ainsi que sur la gestion des incidents en vue de les réduire; d'autre part, sur la compréhension et la prévention du suicide chez les personnes ayant un TSA ou une DI. Elle participe également à des projets de recherche visant à comprendre l'impact des technologies de l'information et des communications sur la prévention du suicide et à évaluer les outils actuels d'estimation du risque suicidaire.



### **Diane Morin, Ph. D.**

Professeure titulaire à l'UQAM, titulaire de la Chaire DI et troubles du comportement, directrice scientifique de l'Institut universitaire en DI-TSA

Madame Morin a été psychologue praticienne pendant 15 ans, elle est maintenant professeure au Département de psychologie de l'UQAM depuis 2001 et titulaire de la Chaire de déficience intellectuelle et troubles du comportement depuis 2008. Elle s'intéresse entre autres : aux troubles du comportement et de santé physique et mentale des enfants et adultes présentant une DI ou un TSA; à l'évaluation de programmes et de services offerts à ces clientèles; aux parents des enfants présentant une DI ou un TSA ainsi qu'aux attitudes de la population générale et des professionnels envers la DI. Très engagée dans la communauté, elle est membre de nombreux conseils d'administration, comités d'organismes et d'associations en lien avec la DI. Elle est Membre Fellow de l'*American Association on Intellectual and Developmental Disabilities* (AAIDD) depuis 2011, elle a reçu de nombreuses marques de reconnaissance pour sa contribution au domaine de la DI, dont une nomination à l'Ordre du Canada en 2014.





## L'activité de groupe *Lunatic* : j'apprends à m'aimer et à m'apprécier!

La présentation décrit une activité étudiante, le *Lunatic*, qui vise le développement de l'identité et du sentiment d'efficacité personnelle d'étudiants autistes au Collège Montmorency à Laval, par l'entremise d'une expérience concrète. L'activité expose les étudiants à des situations où ils peuvent développer des habiletés sociales, leur connaissance de soi, leur compréhension du monde du travail ainsi que leur identité. Concrètement, les étudiants sont appelés à réaliser un magazine étudiant, où chacun s'engage à fournir une production écrite, une création visuelle, faire la révision des textes, la mise en page ainsi que la distribution du magazine imprimé. Un accompagnement en counseling d'orientation vient compléter la démarche pour les aider à transposer leur expérience en apprentissages sur soi et sur le monde du travail.

### Émilie Robert

Conseillère en orientation, Collège Montmorency à Laval

Madame Robert est conseillère en orientation depuis plus de dix ans. Elle travaille au Collège Montmorency auprès d'étudiants en situation de handicap (ESH). Bien qu'elle rencontre des étudiants ayant toutes sortes de besoins particuliers, elle se spécialise en intervention auprès d'étudiants autistes. Auteure du livre *Les personnes autistes et le choix professionnel : les défis de l'intervention en orientation* (2015, Septembre Éditeur), elle donne des conférences au sujet de l'intervention en orientation auprès de clients autistes et signe des chroniques sur des sites spécialisés.



## Parents en action : des alliés inestimables pour développer mes habiletés sociales

La difficulté à développer ses habiletés sociales est une caractéristique commune chez les jeunes ayant un TSA. Un programme d'abord développé pour eux n'étant pas concluant quant à la généralisation des apprentissages en milieu naturel, un nouveau programme a alors été développé pour outiller les parents. L'expérience clinique et les données probantes nous indiquent qu'une intervention de groupe auprès des parents augmente l'efficacité de l'intervention et la généralisation au quotidien. Après trois années de travail acharné, et avec la collaboration de différents intervenants de leur établissement, les conférencières ont démarré leur première cohorte en 2016. Un projet pilote en a découlé afin d'en évaluer les impacts. La conférence aura pour but de présenter le programme, son origine, son fonctionnement, ses objectifs ainsi que son évaluation.

### Diane Mercier

Psychoéducatrice, CISSS de Chaudière-Appalaches, Programme DI-TSA-DP

Madame Mercier est intervenante depuis 1996 et psychoéducatrice au Programme DI-TSA en adaptation et réadaptation à la personne et aux proches à l'enfance depuis 2011. Auparavant, elle a occupé un emploi d'éducatrice spécialisée auprès de la clientèle présentant un TSA ou une DI dans différents services : résidence à assistance continue, centre d'activités de jour, plateau de travail, adaptation/réadaptation à la personne et aux proches au service à l'enfance.



### Marie-Claude Tardif

Éducatrice spécialisée, CISSS de Chaudière-Appalaches, Programme DI-TSA-DP

Madame Tardif est détentrice d'un DEC en technique d'éducation spécialisée, d'un certificat sur mesure en intervention en TSA (2008) et d'un certificat en DI et trouble du comportement (2010). Elle est intervenante au CISSS de Chaudière-Appalaches depuis 1998. Elle a œuvré en résidence à assistance continue pendant sept ans. Depuis 2008, elle intervient en adaptation et réadaptation à la personne et aux proches au service à l'enfance.



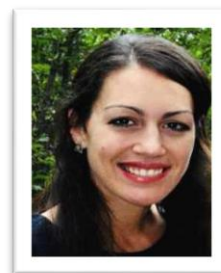
## **R.É.F.F.L.E.X. : réduire les fonctions exécutives grâce aux technos**

Le programme R.É.F.F.L.E.X. offert en pédopsychiatrie au CIUSSS de l'Estrie – CHUS, répond à certains besoins de jeunes adolescents présentant des déficits frontaux. Cette approche personnalisée (sous-groupe de trois jeunes pour un intervenant) mise sur la collaboration des différents milieux du jeune : soins, éducation, familial, social. Les interventions se réalisent selon deux axes spécifiques : l'adaptation des méthodes et moyens ainsi que la rééducation des fonctions exécutives. Le papier et crayon sont interdits lors des rencontres. Tous les jeunes ont accès à un ordinateur portable, des logiciels d'organisation des idées, un iPod avec suggestions d'application et une montre moniteur d'activités afin de suivre l'hygiène de vie. La mémorisation et le traitement des informations sont au cœur de la démarche avec des outils technologiques qui permettent aux jeunes de mieux comprendre certains concepts plus abstraits.

### **Sabrina Dufour**

Orthopédagogue en pédopsychiatrie, CIUSSS de l'Estrie – CHUS

Madame Dufour exerce depuis 2010 à l'Hôpital de Granby. Elle a en charge l'évaluation et la rééducation des apprentissages des usagers de 3 à 18 ans. Elle collabore avec les médecins pédopsychiatres pour des évaluations en santé mentale de jeunes ayant des besoins particuliers (TSA, trouble de déficit de l'attention avec ou sans hyperactivité (TDAH), syndrome Gilles de la Tourette (SGT), anxiété, etc.). Elle a développé et mis en place le programme de rééducation des fonctions fondamentales exécutives R.É.F.F.L.E.X. pour les jeunes de 12-16 ans. Depuis 2015, elle est auteure jeunesse de plus d'une dizaine de publications aux Éditions Caractère et Éditions Transcontinental – TC Média. Elle est également conférencière privée avec la Clinique Racines sur l'attention et l'apprentissage.



## **Conférence de clôture**

### **Inclusion sociale des adolescents autistes et de leur famille : portrait, enjeux et pistes d'action**

#### **Dre Alena Valderrama**

Médecin spécialiste en santé publique et médecine préventive, CHU Sainte-Justine et École de santé publique de l'Université de Montréal



La pratique et les recherches de Dre Valderrama s'orientent selon deux axes : d'une part, l'amélioration de la santé populationnelle maternelle et infantile; d'autre part, l'inclusion sociale des personnes autistes. Elle collabore à la recherche sur les déterminants sociaux de la santé, le bien-être et la qualité de vie des personnes autistes et de leur famille. Avec une approche populationnelle, elle collabore à l'élaboration d'un modèle multiniveaux pour améliorer la qualité de vie des parents d'enfant autiste, en analysant les facteurs déterminants de leurs conditions et parcours de vie, dont le soutien social et la littératie en santé.



# Comprendre et accompagner pour une adolescence épanouie



## Institut universitaire en déficience intellectuelle et en trouble du spectre de l'autisme

Rattaché au Centre intégré universitaire de santé et  
de services sociaux de la Mauricie-et-du-Centre-du-Québec

### Partenaires :

- Centre intégré de santé et de services sociaux de l'Outaouais
- Université du Québec en Outaouais
- Centre intégré universitaire de santé et de services sociaux de l'Estrie – Centre hospitalier universitaire de Sherbrooke
- Université de Sherbrooke

1025, rue Marguerite-Bourgeoys  
Trois-Rivières (Québec) G8Z 3T1  
Téléphone : 819 376-3984  
Ligne sans frais : 1 888 379-7732

[www.institutditsa.ca](http://www.institutditsa.ca)  
[www.ciussmcq.ca](http://www.ciussmcq.ca)

Pour nous suivre sur les médias sociaux  