

# LE RECHERCHÉ

Le bulletin d'information de l'Institut universitaire en DI et en TSA

Centre intégré  
universitaire de santé  
et de services sociaux  
de la Mauricie-et-  
du-Centre-du-Québec

Québec 

Numéro 119 // 2 juin 2016



OFFRE DE  
FORMATION

INSTITUT UNIVERSITAIRE  
EN DI ET EN TSA

LES COLLECTIONS DE  
L'INSTITUT UNIVERSITAIRE



STAGES ET  
RECRUTEMENT

L'OBSERVATOIRE  
DU CNRS

RNE TSA  
RÉSEAU NATIONAL D'EXPERTISE  
EN TROUBLE DU SPECTRE  
DE L'AUTISME

VIGIE TECHNOCLINIQUE



Par **Cathy Bourgeois**, APPR-Responsable des activités de recherche à l'Institut universitaire en DI et en TSA

## QUE DEVIENNENT NOS BOURSIERS DE L'INSTITUT?

À l'hiver 2016, quelques étudiants ont obtenu un soutien de l'Institut universitaire en déficience intellectuelle et en trouble du spectre de l'autisme pour leurs projets. Ces bourses ont été annoncées dans l'édition 115 de votre bulletin Le Recherché.

Pour vous permettre de mieux les connaître et de découvrir leurs projets, *Le Recherché* vous présente un topo de ces boursiers.

Surveillez-les bien!

Parmi eux se trouvent peut-être des futurs chercheurs de l'Institut...



### TITRE DU PROJET

Être parent et autiste : quelle réalité?

#### **Daphnée St-Laurent**

Récipiendaire d'une bourse de soutien à la recherche de l'Institut universitaire en DI et en TSA, madame St-Laurent est étudiante de 3<sup>e</sup> cycle à l'Université du Québec en Abitibi-Témiscamingue en sciences de la santé. Elle est codirigée par madame Marie-Hélène Poulin, professeure au Département des sciences du développement humain et social de l'Université du Québec en Abitibi-Témiscamingue et chercheuse de l'Institut universitaire en DI et en TSA, et monsieur Bernard Michallet, professeur au Département d'orthophonie de l'Université du Québec à Trois-Rivières et chercheur de l'Institut universitaire en DI et en TSA.

Parents TSA - Difficultés relationnelles - Défis - Besoins

### Résumé

À l'heure actuelle, 1 enfant sur 100 présente un trouble du spectre autistique au Québec (TSA; Noisieux, 2014). Il n'est pas improbable de penser que ce taux soit semblable chez les adultes, bien qu'ils n'aient pas reçu de diagnostic, les services d'évaluation étant auparavant inexistants.

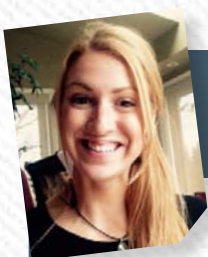
Les adultes ayant un TSA sans déficience intellectuelle (DI) peuvent atteindre un niveau d'autonomie fonctionnelle leur permettant d'avoir une vie de couple et, éventuellement, une vie de famille. Considérant que le diagnostic de TSA repose notamment sur les difficultés dans les interactions sociales et la communication, il s'avère utile de connaître la situation vécue par ces personnes en tant que parent.

Ce projet doctoral vise donc à décrire, à l'aide d'une méthodologie mixte, la situation des adultes ayant un TSA qui sont parent. Étant donné le caractère novateur de la recherche, un échantillon restreint de participants sera visé. La collecte de données se fera par entrevue semi-dirigée à l'aide d'un canevas d'entrevue et par focus group, si le nombre de participants le permet.

Les résultats du projet nous aideront à mieux comprendre la réalité et les besoins des parents qui ont un trouble du spectre de l'autisme, pour nous permettre de les soutenir adéquatement face aux défis qu'ils rencontrent.

### À venir...

La thèse de madame St-Laurent sera rédigée sous forme d'articles. Les premiers résultats seront disponibles vers la fin de l'année 2018. Quelques communications seront aussi réalisées auprès des personnes ayant un TSA et des organismes leur offrant des services.



#### TITRE DU PROJET

### Étude de la participation sociale des adolescents et des jeunes adultes ayant une déficience intellectuelle (16-21 ans) lors de la transition de l'école à la vie active

#### **Julie St-Georges**

Récipiendaire d'une bourse d'excellence de l'Institut universitaire en DI et en TSA, madame St-Georges est étudiante de 2<sup>e</sup> cycle à l'Université Laval en psychoéducation. Elle est dirigée par madame Francine Julien-Gauthier, professeure au Département des fondements et pratiques en éducation à l'Université Laval et chercheuse de l'Institut universitaire en DI et en TSA.

## Participation sociale - Jeunes adultes - Transition - Résilience

### Résumé

La participation sociale est le but ultime des services d'intervention spécialisée offerts aux jeunes adultes présentant une déficience intellectuelle (Fédération québécoise des CRDITED, 2013). Elle fait référence à la réalisation des habitudes de vie attendues d'une personne selon son âge et son contexte familial, social et culturel. En ce sens, elle nécessite un arrimage entre le jeune adulte, sa famille, son entourage, les professionnels qui lui offrent du soutien, les intervenants des différents milieux de vie qu'il fréquente et la recherche (Tétreault, 2015).

Le présent projet vise à : 1) décrire la participation sociale des jeunes adultes ayant une déficience intellectuelle lors de la période de transition de l'école vers la vie active; 2) identifier les obstacles susceptibles de compromettre la réussite de cette transition; 3) explorer des actions qui facilitent la participation sociale à la fin de la scolarisation. Ce projet est réalisé auprès de jeunes adultes (16-21 ans) ayant une DI, qui sont donc en période de transition vers la vie active. La collecte de données s'effectue par le biais de rencontres avec les participants, mais également de rencontres avec leurs éducatrices et leurs parents ou responsables de résidence de type familiale (RTF).

Les résultats mettront en lumière les obstacles et les facilitateurs de cette transition. Il sera ensuite possible de comparer ces données avec la littérature déjà existante à ce sujet. Ils apporteront aussi des connaissances importantes au sujet de la participation sociale des jeunes adultes ayant une DI dans le contexte culturel québécois. Enfin, la présente recherche fera état de la capacité de résilience de ces jeunes adultes en lien avec leur transition vers la vie adulte.

### À venir...

Les résultats de la présente recherche devraient être connus au cours de l'hiver 2017. Toutefois, les résultats issus d'une étude de cas seront dévoilés en août 2016 dans le cadre du 3<sup>e</sup> Congrès mondial sur la résilience qui aura lieu à l'Université du Québec à Trois-Rivières. Cette communication sera axée sur la résilience de la personne ayant une déficience intellectuelle lors de la transition de l'école à la vie active.

## UNE JOURNÉE TECHNOCLINIQUE POUR UNE COMMUNAUTÉ AUX TECHNOLOGIES INCLUSIVES!

15<sup>e</sup> Rendez-vous de l'Institut universitaire en DI et en TSA



### PLUS QUE QUELQUES HEURES POUR S'INSCRIRE À CET ÉVÉNEMENT UNIQUE!

Les inscriptions vont bon train pour le 15<sup>e</sup> Rendez-vous de l'Institut universitaire en déficience intellectuelle (DI) et en trouble du spectre de l'autisme (TSA), organisé en collaboration avec le Centre de partage d'expertise en intervention technoclinique (CPEITC). Cet événement vise à rassembler, dans un même lieu, tous les acteurs susceptibles de jouer un rôle crucial dans la promotion de l'inclusion numérique des personnes présentant une DI ou ayant un TSA.

#### Encore quelques places sont disponibles... mais hâtez-vous!

Nous souhaitons sincèrement pouvoir compter sur votre présence pour nous aider à définir une vision concertée des technologies inclusives.

#### Vous avez jusqu'au 3 juin pour vous inscrire!

Pour accéder au programme, cliquez [ici](#).

Pour accéder au formulaire d'inscription, cliquez [ici](#).