

les Rendez- VOUS

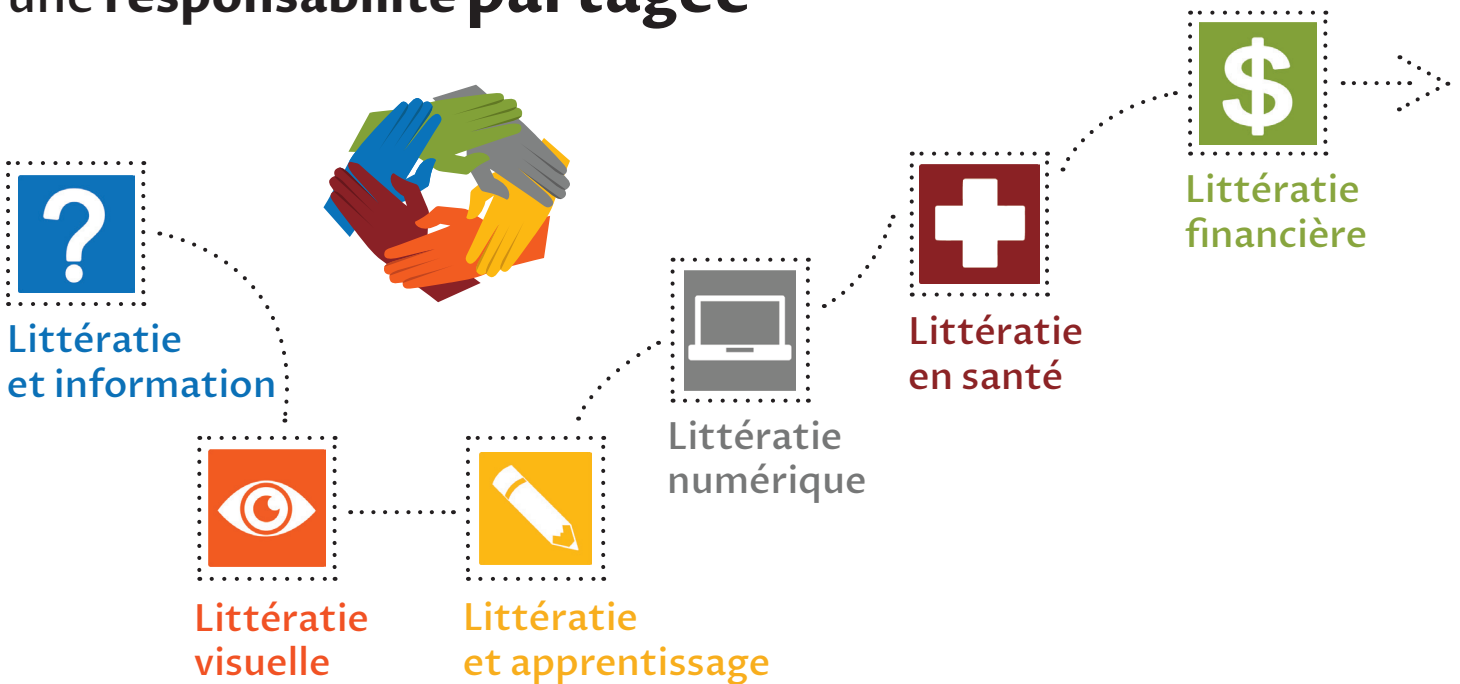
DE L'INSTITUT UNIVERSITAIRE
EN DÉFICIENCE INTELLECTUELLE
ET EN TROUBLE DU SPECTRE DE L'AUTISME

sont fiers de vous présenter...

22^e édition

Date limite
d'inscription :
le 18 avril 2019

Des environnements inclusifs par la **littératie** : une responsabilité partagée



Programme

Le 25 avril 2019
À Trois-Rivières et en Webdiffusion
dans plus de 20 lieux de regroupement au Québec

Québec 

JOURNÉE THÉMATIQUE

22

3 Présentation de la journée

4 Déroulement

5 L'animation, nos invités et les conférenciers

Nous sommes fiers de vous inviter au **VINGT-DEUXIÈME RENDEZ-VOUS** de l'Institut universitaire en déficience intellectuelle (DI) et en trouble du spectre de l'autisme (TSA), rattaché au Centre intégré universitaire de santé et de services sociaux de la Mauricie-et-du-Centre-du-Québec (CIUSSS MCQ), et affilié à l'Université du Québec à Trois-Rivières (UQTR).

Cette journée s'inscrit dans le cadre des activités de transfert des connaissances de la Direction de l'enseignement universitaire, de la recherche et de l'innovation (DEURI).

Cette journée aura pour thème *Des environnements inclusifs par la littératie : une responsabilité partagée*, en questionnant les pratiques dans une perspective d'accès universel à l'information. Ce sera l'occasion de faire le point sur les avancées en littératie en faveur de personnes à faible niveau de littératie, notamment celle présentant une DI ou un TSA. Seront ainsi présentés des projets visant un virage prolittératie mis en œuvre dans différents environnements : santé et services sociaux, scolaire, communautaire, universitaire, etc.

L'Institut universitaire en DI et en TSA espère ainsi influencer la gouvernance des organisations vers ce nécessaire virage prolittératie afin de rendre plus efficient le soutien apporté à tous les citoyens, incluant les personnes présentant une DI ou un TSA.

COMITÉ ORGANISATEUR

- **Paul Guyot**, chef de service au transfert et à la valorisation des connaissances, CIUSSS MCQ, IU en DI et en TSA
- **Julie Ruel**, Ph. D., cotitulaire de la Chaire interdisciplinaire de recherche en littératie et inclusion (CIRLI) – Centre intégré de santé et de services sociaux (CISSS) de l'Outaouais, chercheuse associée au CISSS de l'Outaouais, professeure associée à l'Université du Québec en Outaouais (UQO), Coresponsable de l'axe « Contextes inclusifs et littératie » de l'IU en DI et en TSA
- **Geneviève Saulnier**, Ph. D., chercheuse d'établissement et coordonnatrice des activités de recherche DI-TSA-DP, Centre intégré de santé et de services sociaux (CISSS) de l'Outaouais, mandatée par le Pôle d'excellence de l'IU en DI et en TSA en Outaouais
- **Véronique Lévesque**, conseillère-cadre à l'enfance DI-TSA-DP, soutien aux axes de recherche de l'IU en DI-TSA, CIUSSS MCQ
- **Caroline Hamel**, agente de planification, programmation, recherche, CIUSSS de l'Estrie-Centre hospitalier universitaire de Sherbrooke (CHUS), mandatée par le Pôle d'excellence de l'IU en DI et en TSA en Estrie
- **Audrée Jeanne Beaudoin**, Ph. D., chercheuse d'établissement, IU de première ligne en santé et services sociaux, CIUSSS de l'Estrie-CHU de Sherbrooke
- **Lucie Lemire** et **Valérie Provencher**, toutes deux agentes d'information, CIUSSS MCQ, IU en DI et en TSA
- **Sonia Dany**, agente de planification, programmation, recherche en transfert des connaissances, CIUSSS MCQ, IU en DI et en TSA

PRÉSENTATION DE LA JOURNÉE

- **Informé et sensibiliser les participants** sur la littératie, ses enjeux et ses défis, à travers des connaissances issues de la recherche, des pratiques innovantes, des projets récents, etc., dans une perspective inclusive favorisant l'accueil et les services à tous les citoyens à faible niveau de littératie, incluant les personnes présentant une DI ou un TSA.
- **Susciter la réflexion des participants** sur les façons de tenir compte de la littératie dans leurs milieux de pratique dans une perspective d'accès universel.
- **Influencer la gouvernance des organisations et des milieux** vers un nécessaire virage prolittératie visant le développement du plein potentiel des personnes, leur prise de parole et leur participation citoyenne.

Notez que cette activité revêt les modalités d'un colloque et **n'est pas une journée de formation.**

À qui s'adresse cette journée?

- Intervenants, professionnels, personnel d'encadrement, enseignants, conseillers pédagogiques, étudiants, parents ou proches de personnes à faible niveau de littératie, incluant celles présentant une DI ou un TSA
- Tous secteurs : CISSS, CIUSSS, universités, réseau scolaire, services de garde, milieux communautaire et associatif

Où?

- **En présence avec les conférenciers** : Institut universitaire en DI et en TSA, rattaché au CIUSSS de la Mauricie-et-du-Centre-du-Québec, 1025, rue Marguerite-Bourgeoys, Trois-Rivières, salle 237 (nombre de places limité)
- **Par webdiffusion** : pour une trentaine de salles distantes au Québec. La salle de regroupement pour accueillir les participants de la région tous secteurs confondus devra être dotée d'une connexion Internet filaire, d'un vidéoprojecteur et de deux ordinateurs branchés.

Villes déjà identifiées : cliquez **ICI** pour localiser les différentes villes de **regroupement en webdiffusion**

Quel cout?

Dates	Tarif plein individuel	Tarif individuel pour inscriptions groupées*	Tarif réduit étudiants, familles et proches	Gratuit
Avant le 25 mars 2019	50 \$	40 \$	25 \$	Personnes-soutien dans les lieux de regroupement
Après le 25 mars 2019	60 \$	40 \$	30 \$	

* Les établissements qui souhaitent bénéficier du **tarif groupé** doivent **d'abord nous contacter afin d'obtenir un code promotionnel spécial** qui sera utilisé par leurs employés au moment de l'inscription en ligne

Aucun remboursement ne sera opéré après la date limite d'inscription du 18 avril 2019 (annulation ou absence)

Quand?

Judi 25 avril 2019, de 9 h à 16 h 30

Au plaisir de vous y retrouver...

Le comité organisateur.

Soyez des nôtres... inscrivez-vous en cliquant [ici](#)

**Remplissez le formulaire et payez en ligne
Date limite d'inscription 18 avril 2019**

Pour plus de renseignements, écrivez-nous au formation-iu@ssss.gouv.qc.ca

Ou par téléphone au 819 376-3984, poste 12371

DÉROULEMENT DE LA JOURNÉE

OUVERTURE	
8 h 30	Arrivée des participants
9 h	<u>Accueil</u> par le maitre de cérémonie, M. Paul Guyot , chef de service transfert et valorisation de connaissances, CIUSSS de la Mauricie-et-du-Centre-du-Québec (CIUSSS MCQ), Institut universitaire en DI et en TSA
9 h 10	<u>Mot de bienvenue</u> : Mme Josée Filion , président-directeur général par intérim du CISSS de l'Outaouais, présenté par M. Carol Fillion , président-directeur général du CIUSSS MCQ, Institut universitaire en DI et en TSA
9 h 20	<u>Conférence d'ouverture</u> : La littératie pour des environnements plus inclusifs, un état de situation , Mme Julie Ruel , chercheuse-professeure associée à l'Université du Québec en Outaouais (UQO), chercheuse associée au CISSS de l'Outaouais, chercheuse régulière de l'IU en DI et en TSA
CONFÉRENCES	
9 h 50	Un processus itératif d'amélioration de la littératie pour mieux communiquer autour du diagnostic d'autisme , Dr Baudoin Forgeot d'Arc , professeur agrégé de clinique, psychiatre et chercheur, Université de Montréal, CHU Sainte-Justine et CIUSSS du Nord-de-l'Île-de-Montréal et Dre Alena Valderrama , médecin spécialiste en santé publique et médecine préventive, CHU Sainte-Justine et École de santé publique de l'Université de Montréal
10 h 10	Mieux comprendre l'autisme au féminin : une approche par l'image et le texte narratif , Mme Annyck Martin , auteure, agente aux communications (organisme communautaire)
10 h 30	Réponses aux questions par les présentateurs des deux conférences précédentes
10 h 45	Échanges entre participants
10 h 55	PAUSE
11 h 10	Collaboration interdisciplinaire favorisant le développement d'approches pédagogiques en littératie auprès d'élèves ayant une DI , Mme Karine N. Tremblay , professeure-chercheuse à l'Université du Québec à Chicoutimi (UQAC) et M. André C. Moreau , professeur-chercheur à l'UQO
11 h 30	REFLEX : un programme de rééducation des fonctions exécutives utilisant la littératie numérique , Mme Sabrina Dufour , orthopédagogue en pédopsychiatrie, CIUSSS de l'Estrie - CHUS
11 h 50	Réponses aux questions par les présentateurs des deux conférences précédentes
12 h	DINER
13 h	Un outil d'évaluation de l'expérience-usager qui tient compte des caractéristiques des personnes présentant une DI ou un TSA , Mme Geneviève Saulnier , chercheuse d'établissement et coordonnatrice de la recherche en DI-TSA-DP, CISSS de l'Outaouais, et Mme Catherine Baril , spécialiste en activités cliniques, CISSS de l'Outaouais
13 h 20	Un guichet d'information web accessible : le succès d'une concertation régionale intersectorielle , Mme Anabel Tourangeau , chargée de projet, Regroupement pour la concertation des personnes handicapées des Laurentides
13 h 40	Réponses aux questions par les présentateurs des deux conférences précédentes
14 h	Échanges entre participants
14 h 20	PAUSE
14 h 40	L'accès aux services financiers courants par les personnes présentant une DI ou un TSA , Mme Maude Prud'Homme , étudiante à la maîtrise en psychoéducation, UQO, et Mme Julie Ruel , chercheuse-professeure associée, UQO et CISSS de l'Outaouais, chercheuse régulière de l'IU en DI et en TSA
15 h	Favoriser la littératie scientifique en autisme à l'aide de l'intelligence artificielle , M. Marc-Olivier Schüle , cofondateur et président de MYELIN, doctorant en psychoéducation à l'Université de Montréal, et Mme Marise Bonenfant , coprésidente et directrice des connaissances, MYELIN
15 h 20	Réponses aux questions par les présentateurs des deux conférences précédentes
CLÔTURE	
15 h 40	<u>Conférence de clôture</u> : Être partie prenante à une société prolittératie , Mme Cécile Allaire , Santé publique France
16 h	<u>Mot de clôture</u> : Mme Diane Morin , directrice scientifique de l'Institut universitaire en DI et en TSA
16 h 15	Fin de la journée

L'ANIMATION

Maitre de cérémonie

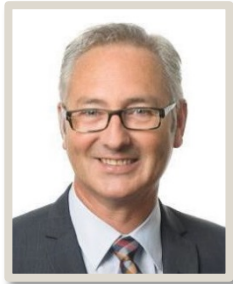
Monsieur Paul Guyot, MSc., occupe, depuis octobre 2017, les fonctions de chef de service au transfert et à la valorisation des connaissances, au CIUSSS de la Mauricie-et-du-Centre-du-Québec.

M. Guyot est titulaire d'une maîtrise en développement des organisations – gestion stratégique de développement, d'un diplôme d'études supérieures spécialisées en développement des organisations de l'Université Laval, en plus d'un baccalauréat en communication sociale à l'Université du Québec à Trois-Rivières. Il travaille dans le réseau de la santé et des services sociaux depuis 10 ans et y assume des fonctions d'encadrement depuis 5 ans. Jusqu'à sa nomination, il occupait les fonctions de conseiller-cadre au transfert et à la valorisation des connaissances. Il a auparavant été chef des services résidentiels non institutionnels au Centre de réadaptation en déficience intellectuelle et en troubles envahissants du développement de la Mauricie et du Centre-du-Québec – Institut universitaire et œuvré au sein du même établissement comme agent d'information pour le service des communications.



NOS INVITÉS

Mot de bienvenue



Monsieur Carol Fillion, Président directeur général du CIUSSS de la Mauricie-et-du-Centre-du-Québec

Monsieur Carol Fillion, ps.éd., travaille au Centre intégré universitaire de santé et de services sociaux de la Mauricie-et-du-Centre-du-Québec depuis l'automne 2017. Il agit à titre de président-directeur général adjoint. Il assume également l'intérim du poste de président-directeur général depuis le 21 janvier 2019. Au cours des dernières années, il a occupé différents postes de direction générale principalement en Estrie. Entre autres, il fut directeur général du Centre de santé et de services sociaux – Institut universitaire de gériatrie de Sherbrooke et du Centre jeunesse de l'Estrie. Il a siégé au sein des conseils d'administration de divers organismes dont Planetree et la Faculté de médecine et des sciences de la santé de l'Université de Sherbrooke. Psychoéducateur de formation, il possède une maîtrise en sciences de l'administration, gestion et développement des organisations. Il est également membre de l'Ordre des psychoéducateurs et

psychoéducatrices du Québec.

Madame Josée Filion, Présidente-directrice générale par intérim, CISSS de l'Outaouais

Mme Josée Filion, membre de l'Ordre des infirmières et infirmiers du Québec, est titulaire d'une maîtrise en développement des organisations de l'Université Laval. Nommée présidente-directrice générale adjointe du CISSS de l'Outaouais en décembre 2018, elle assume l'intérim du poste de présidente-directrice générale depuis février 2019. Elle possède une solide expérience de plus de 25 ans au sein du réseau de la santé et des services sociaux, dont plus de 8 années à divers postes d'encadrement supérieur. Elle a notamment occupé les fonctions de directrice des services de santé physique au CISSS du sud de Lanaudière et au CISSS du Cœur-de-l'Île. Depuis 2015 elle assume également la direction des soins infirmiers au CISSS de Lanaudière.



Conférence d'ouverture : *la littératie pour des environnements plus inclusifs, un état de situation*



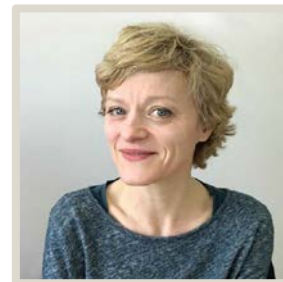
Madame Julie Ruel, chercheuse-professeure associée, Université du Québec en Outaouais, chercheuse associée au CISSS de l'Outaouais

Psychologue de formation, elle a œuvré pendant plus de 35 ans dans plusieurs milieux de la santé, services sociaux et scolaires. Elle est actuellement professeure associée à l'UQO, cotitulaire de la Chaire interdisciplinaire de recherche en littératie et inclusion (CIRLI), et chercheuse associée au CISSS de l'Outaouais. Elle est aussi chercheuse régulière de l'Institut universitaire en DI et en TSA, en étant coresponsable de son axe de recherche Contextes inclusifs et littératie. Elle mène notamment des recherches dans le champ de la littératie et du handicap, dans une perspective de favoriser l'accès à l'information pour tous, dans des milieux inclusifs. Elle privilégie des recherches collaboratives avec les parties prenantes. Elle aime que ses recherches outillent tant les participants que les autres personnes intéressées par le sujet traité.

Conférence de clôture

Madame Cécile Allaire, Chargée de l'accessibilité, Direction prévention et promotion de la santé, Santé publique France

Économiste de la Santé de formation, elle mène des missions dans le secteur privé et dans le secteur public pour des publics vulnérables, notamment des personnes en situation de handicap et des personnes ayant des compétences réduites en littératie. Depuis 2008, elle est chargée de l'accessibilité à Santé publique France, où elle met en œuvre une démarche d'accessibilité à l'information en santé pour les personnes en situation de handicap et plus largement pour tous les publics ayant des compétences réduites en littératie. Dans le cadre de ce mandat, elle a contribué à la publication de référentiels de communication en santé publique « *Informer les personnes aveugles et malvoyantes* », « *Informer les personnes sourdes et malentendantes* », ainsi que « *Communiquer pour tous. Guide pour une information accessible* » en partenariat avec la CIRLI – UQO. Auparavant, elle a été responsable pendant dix ans du programme Personnes handicapées à la Fondation de France à Paris. Elle y était chargée du soutien à l'innovation associative pour favoriser l'inclusion et la participation des personnes handicapées. Elle s'implique personnellement en qualité d'administratrice de l'Association Loisirs Pluriel, organisme à but non lucratif qui s'engage pour la rencontre entre enfants handicapés et valides dans des loisirs.



Mot de clôture

Madame Diane Morin, directrice scientifique de l'Institut universitaire en DI et en TSA

Professeure titulaire à l'Université du Québec à Montréal (UQAM), elle a cumulé plus de 30 ans d'expérience à titre de chercheuse, professeure et psychologue clinicienne, principalement auprès de personnes présentant une DI. Elle est également titulaire de la *Chaire de déficience intellectuelle et troubles du comportement* rattachée à l'UQAM. Mme a reçu de nombreuses distinctions pour sa contribution à l'avancement des connaissances et à l'amélioration de la qualité de vie des personnes présentant une DI ou un TSA, dont voici les plus récentes : mention honorifique décernée par l'Institut québécois de la déficience intellectuelle (IQDI), membre Fellow de l'*American Association on Intellectual and Developmental Disability* (FAAIDD) et membre de l'Ordre du Canada.



LES CONFÉRENCIERS

Un processus itératif d'amélioration de la littératie pour mieux communiquer autour du diagnostic d'autisme

Dr Baudoin Forgeot d'Arc, professeur agrégé de clinique, psychiatre et chercheur, Université de Montréal, Centre hospitalier universitaire (CHU) de Sainte-Justine et CIUSSS du Nord-de-l'Île-de-Montréal

Psychiatre d'enfant et d'adolescent et chercheur au CHU de Sainte-Justine depuis 2018, il est membre associé au Département de psychiatrie du CIUSSS du Nord-de-l'Île-de-Montréal, où il a été membre actif de 2011 à 2018. Son programme de recherche a un volet fondamental visant à identifier les bases neurocognitives des interactions sociales des personnes TSA, et un volet clinique visant à améliorer les pratiques autour du diagnostic et de l'intervention psychiatriques en lien avec le TSA. Il a été chercheur junior 1 FRQSC (2013-2017), chef de clinique à l'Hôpital Robert-Debré (Paris, 2008-2011) et il est titulaire d'un Ph. D. de l'Université Pierre-et-Marie-Curie (Paris). Il est également responsable du comité clinique et membre du comité exécutif du réseau thématique FRQS « *Réseau pour transformer les soins en autisme* ».



Dre Alena Valderrama, médecin spécialiste en santé publique et médecine préventive, CHU de Sainte-Justine et École de santé publique de l'Université de Montréal

La pratique et la recherche de Dre Valderrama s'orientent selon deux axes : d'une part, l'amélioration de la santé populationnelle maternelle et infantile, et d'autre part l'inclusion des personnes autistes. Elle collabore à la recherche sur les déterminants sociaux de la santé, le bien-être et la qualité de vie des personnes autistes et de leur famille. Avec une approche populationnelle, elle collabore à l'élaboration d'un modèle multiniveaux pour améliorer la qualité de vie des parents d'enfant autiste, en analysant de façon systématique tous les facteurs déterminants de leurs conditions et parcours de vie, dont la littératie en santé.

Résumé : la période du diagnostic de TSA comprend des enjeux majeurs de communication, mais l'information n'est souvent pas accessible aux familles ayant un faible niveau de littératie. Nous avons réalisé un guide pour communiquer autour du diagnostic : il se veut un outil de travail pour les professionnels, les personnes autistes et leur famille. Une démarche réflexive a été mise en œuvre pour améliorer l'accessibilité de ce document en termes de littératie, reposant sur une étroite collaboration entre cliniciens, chercheurs, experts en littératie et personnes concernées : 1) adapter et utiliser une grille de critères de lisibilité et d'intelligibilité; 2) procéder aux modifications du document, et 3) soumettre le document pour commentaires et discussion aux personnes concernées. Cette conférence a pour objet de présenter le processus itératif d'amélioration de la littératie appliqué au guide : « *Moi, autiste? Communiquer autour du diagnostic* », ainsi que les enjeux et autres considérations qui en ont découlé (ex. situation d'immigration, barrière de langue, type de support informationnel). Sera également présentée la grille de vérification de lisibilité et intelligibilité comme outil novateur dans les pratiques en autisme.

Mieux comprendre l'autisme au féminin : une approche par l'image et le texte narratif

Madame Annyck Martin, auteure, agente aux communications au sein d'un organisme communautaire.

Titulaire d'une maîtrise en études littéraires, B.A en arts, elle est auteure, conférencière, éducatrice spécialisée de formation et autiste Asperger. En 2017, elle a suivi la formation SPARK en transfert de connaissances de la Commission de la Santé mentale du Canada. Elle a coécrit un livre avec Isabelle Hénault sur l'autisme au féminin (Éditions Leduc. s, Paris, publication à venir en 2019). Elle est également auteure de *La Crypte cassée*, Essai sur l'écriture posttraumatique (Liber, 2010) et elle a publié plusieurs textes en revues. Impliquée dans divers projets en autisme, elle s'active à faire connaître et reconnaître le profil féminin et la portée positive du diagnostic chez l'adulte. Elle est membre de l'AFFA (Association Francophone de Femmes Autistes).



Résumé : L'objectif de la conférence est de sensibiliser et d'informer au sujet du profil féminin en autisme, dont les spécificités sont encore trop souvent méconnues. L'autre objectif sera d'obtenir de la rétroaction des participants afin de bonifier la rédaction d'un miniguide illustré à venir sur le sujet. Lors de la conférence, un échantillon de plusieurs illustrations accompagnées d'informations, de citations et de statistiques seront présentées. Il s'agira de quelques-uns des « visuels » de base pour le projet de miniguide illustré. À terme, le document pourra servir à l'inclusion des filles, des adolescentes et des femmes Asperger dans le cadre scolaire, professionnel, de soins et d'accompagnement. Cet outil pourra les aider à expliquer leurs caractéristiques et à engager un dialogue au sujet de leurs forces, défis et besoins. Il servira également à faire connaître les caractéristiques du profil féminin aux professionnels non spécialisés en autisme.

Collaboration interdisciplinaire favorisant le développement d'approches pédagogiques en littérature auprès d'élèves ayant une DI

Madame Karine N. Tremblay, professeure-chercheuse, Université du Québec à Chicoutimi (UQAC), chercheuse régulière de l'IU en DI et en TSA

Entre 2006 et 2009, elle a travaillé au CRDITED du Saguenay-Lac-Saint-Jean comme psychologue auprès de la clientèle 0-17 ans. Ses projets de recherche en cours visent à favoriser le développement de compétences en littératie d'élèves ayant une DI, que ce soit par la mise en place d'interventions orthopédagogiques ciblant les fonctions exécutives, ou encore par l'accompagnement d'enseignants et d'éducateurs spécialisés dans le développement et le déploiement d'approches pédagogiques en littératie en contexte de classe et de bibliothèque scolaire. Elle s'intéresse également à la problématique de la négligence et des agressions sexuelles chez les jeunes ayant une DI.



Monsieur André C. Moreau, professeur-chercheur à l'Université du Québec en Outaouais (UQO), chercheur régulier de l'IU en DI et en TSA

Il œuvre dans le réseau de l'éducation après avoir évolué, sur une période de 17 ans, dans le réseau de la santé et des services sociaux comme orthopédagogue auprès des enfants ayant des problèmes multiples en centre de stimulation précoce et en services de pédopsychiatrie. Ses travaux de recherche réalisés au cours des 15 dernières années à l'UQO portent sur l'inclusion des élèves ayant des besoins particuliers en milieux scolaires et sur les pratiques d'enseignement-apprentissage des compétences en littératie. Des recherches-actions en collaboration ont également été réalisées sur les thèmes des transitions scolaires et de l'implantation du fonctionnement d'écoles inclusives en communauté d'apprentissage professionnel. Il est cotitulaire de la Chaire interdisciplinaire de littératie et inclusion – Pavillon du Parc (CIRLI).



Résumé : Le développement des compétences en littératie des élèves ayant une DI représente un défi important pour leurs enseignants, souvent peu outillés pour répondre aux besoins spécifiques des élèves. Or, en 2016, une école spécialisée auprès des élèves ayant une DI moyenne à profonde a amorcé un partenariat avec des chercheurs de diverses disciplines afin d'examiner comment favoriser le développement de ces compétences chez leurs élèves. Un projet de recherche-action, qui prend fin en juin 2019, aura permis le développement de trois volets : 1) mise en place d'une communauté de pratique visant le développement de pratiques pédagogiques; 2) enrichissement des collections et des animations en bibliothèque scolaire; et 3) planification de l'aménagement physique de la bibliothèque. L'objectif de cette conférence concerne les deux premiers volets, soit présenter la démarche ayant permis d'amorcer un changement de pratique chez des enseignants et des techniciens en éducation spécialisée (conditions qui le favorisent, obstacles surmontés), de même que la conclusion d'une recension des écrits sur les collections en bibliothèque ayant mené à la production d'un guide pour la bibliothèque scolaire.

REFLEX : un programme de rééducation des fonctions exécutives utilisant la littératie numérique

Madame Sabrina Dufour, orthopédagogue en pédopsychiatrie, CIUSSS de l'Estrie – CHUS

Elle exerce depuis 2010 à l'Hôpital de Granby. Elle a en charge l'évaluation et la rééducation des apprentissages des patients de 3 à 18 ans. Elle collabore avec les médecins pédopsychiatres pour des évaluations en santé mentale de jeunes ayant des besoins particuliers (TSA, TDAH, SGT, anxiété, etc.). Elle a développé et mis en place le programme de rééducation des fonctions fondamentales exécutives REFLEX pour les jeunes de 12-16 ans. Depuis 2015, elle est auteure jeunesse de plus d'une dizaine de publications aux Éditions Caractère, TC média. Elle est également conférencière en privé avec la Clinique Racines sur l'attention et l'apprentissage.



Résumé : L'objectif de la conférence est de faire connaître le programme REFLEX offert en pédopsychiatrie du CIUSSS de l'Estrie-CHUS, qui tente de répondre aux besoins actuels de jeunes adolescents présentant des déficits frontaux par une approche personnalisée (sous-groupe de 3 jeunes pour 1 intervenant). Ce programme mise sur la collaboration des différents milieux du jeune (soins, éducation, familial, social). Nos interventions se retrouvent à travers deux axes bien spécifiques, soit l'adaptation des méthodes et moyens et la rééducation des fonctions exécutives. Le papier et le crayon sont interdits lors des rencontres. Tous les jeunes ont accès à un ordinateur portable, des logiciels d'organisation des idées, un iPod avec suggestions d'application et une montre moniteur d'activités afin de suivre l'hygiène de vie. Avec ces outils, certains concepts plus abstraits qui n'ont pas été compris avec les méthodes traditionnelles sont revus. La mémorisation et le traitement des informations sont au cœur de nos démarches avec les outils technologiques.

Un outil d'évaluation de l'expérience-usager qui tient compte des caractéristiques des personnes présentant une DI ou un TSA

Madame Geneviève Saulnier, chercheuse d'établissement, coordonnatrice de la recherche en DI-TSA-déficience physique (DP), codirectrice du Centre de recherche, CISSS de l'Outaouais; chercheuse régulière de l'IU en DI et en TSA

Sociologue et travailleuse sociale de formation, elle s'intéresse à la recherche participative en milieux de pratique et développe des méthodologies de recherche participative qui impliquent à la fois les chercheurs, les gestionnaires, les cliniciens, les usagers et leurs proches.



Madame Catherine Baril, spécialiste en activités cliniques, CISSS de l'Outaouais

Psychoéducatrice de formation, elle occupe un poste de spécialiste en activités cliniques, auprès de l'équipe adulte, à la direction des programmes DI-DP-TSA au CISSS de l'Outaouais. Elle s'intéresse à l'implantation des meilleures pratiques au sein des équipes d'intervention ainsi qu'à l'impact de ces pratiques sur la qualité de vie des personnes ayant une DI ou un TSA.



Résumé : Trop souvent l'expérience des personnes présentant une DI ou un TSA est rapportée et évaluée en passant par les familles ou les proches. Peu d'usagers sont questionnés eux-mêmes sur leur expérience. Les outils utilisés ne sont pas toujours adaptés à ces personnes. Des travaux récents dans le domaine de la littératie et l'inclusion sociale nous permettent de croire qu'il est possible de concevoir des processus d'évaluation inclusifs et accessibles, où la participation des personnes présentant une DI ou un TSA peut être sollicitée, encouragée et mise à profit, en reconnaissant ainsi leurs capacités au-delà des incapacités qu'elles présentent, dont leur faible niveau de littératie. La conférence permettra de présenter la démarche de recherche-développement collaborative, réalisée avec les parties prenantes, ayant servi à développer un outil d'évaluation qui tient compte des caractéristiques des personnes présentant une DI ou un TSA.

Un guichet d'information web accessible : le succès d'une concertation régionale intersectorielle

Madame Anabel Tourangeau, chargée de projet handicaplarentides.ca, Regroupement pour la concertation des personnes handicapées des Laurentides

Détentrice d'un baccalauréat en animation recherche culturelle, elle a œuvré les 7 dernières années comme directrice du Mouvement Personne d'Abord pour la défense collective des personnes vivant avec une DI. En qualité de personne engagée au sein du conseil d'administration du Regroupement pour la concertation des personnes handicapées des Laurentides de 2012 à 2017, elle s'est impliquée dans différents dossiers tels que l'accès à l'information. Chargée du projet handicaplarentides.ca depuis septembre 2018, elle a pour mandat d'offrir des séances d'information et de sensibilisation à la réalité et l'accessibilité des personnes handicapées dans leurs différentes sphères de vie.



Résumé : Partager le processus de création d'un guichet d'information (site web) dédié aux personnes en situation de handicap surpassant les normes d'accessibilité est ressortie comme une solution afin de contrer la problématique de l'inaccessibilité à l'information, notamment pour les personnes ayant des difficultés/limitations cognitives. S'appuyant sur des recherches antérieures et sur des constats démontrés dans les différents états de situation, nous pouvions confirmer que l'accessibilité à l'information est un déterminant à la participation sociale des personnes ayant une DI. Encore fallait-il trouver un moyen afin de centraliser l'information concernant leurs différents besoins. La démarche s'est concrétisée sur une période de 2 ans de consultations intersectorielles au vu de l'étendue du territoire des Laurentides. Le partenariat a été un facteur-clé du succès de la mise en ligne de ces 1 000 pages d'information en langage simplifié. Plusieurs instances, secteurs d'activités, domaines et compétences ont été interpellés. Les aspects récents du projet sont le volet 2 de la plateforme : promotion, sensibilisation des milieux, un exemple d'accessibilité, bref une formule en continu.

L'accès aux services financiers courants par les personnes présentant une DI ou un TSA

Madame Maude Prud'Homme, étudiante à la maîtrise en psychoéducation, assistante de recherche pour la Chaire interdisciplinaire de Recherche en Littérature et Inclusion (CIRLI), Université du Québec en Outaouais

Elle est assistante de recherche pour le CIRLI depuis 2016. Durant 2018, elle a contribué comme coauteure à l'écriture de deux articles scientifiques. En 2017, elle a effectué un stage de recherche financé par le CNRS au sein du CISSS de l'Outaouais pendant lequel elle a travaillé au développement d'un canevas d'évaluation de l'expérience-usager. Elle a aussi fait un stage en psychoéducation dans le programme DI-TSA-DP au CISSS de l'Outaouais. Elle a présenté une affiche scientifique en 2016 et 2018 lors de la journée de recherche du CISSS de l'Outaouais, et en 2018 à l'ACFAS et à l'Assemblée générale annuelle de l'IU en DI et en TSA.



Madame Julie Ruel, chercheuse-professeure associée, Université du Québec en Outaouais, chercheuse associée au CISSS de l'Outaouais

Psychologue de formation, elle a œuvré pendant plus de 35 ans dans plusieurs milieux de la santé, des services sociaux et scolaires. Elle est actuellement professeure associée à l'UQO, cotitulaire de la Chaire interdisciplinaire de recherche en littérature et inclusion (CIRLI), et chercheuse associée au CISSS de l'Outaouais. Elle est aussi chercheuse régulière de l'IU en DI et en TSA, en étant coresponsable de son axe de recherche Contextes inclusifs et littérature. Elle mène notamment des recherches dans le champ de la littérature et du handicap, dans une perspective de favoriser l'accès à l'information pour tous, dans des milieux inclusifs. Elle privilégie des recherches collaboratives avec les parties prenantes. Elle aime que ses recherches outillent tant les participants que les autres personnes intéressées par le sujet traité.



Résumé : L'utilisation des services courants des institutions financières exige des compétences en littératie financière. En plus, ces services sont en grande transformation, s'effectuant de plus en plus par des transactions électroniques, ce qui fait appel à des compétences en littératie numérique, d'où un impact sur leur accessibilité. La conférence présentera les résultats d'une recherche portant sur l'accessibilité aux services financiers courants par les personnes présentant une DI ou un TSA. Ce portrait est issu de l'analyse de deux groupes de discussion focalisée et d'entretiens individuels, dans lesquels une grille d'utilisation des services financiers a été complétée avec les participants, et au besoin avec leurs proches. La recherche a permis de documenter l'expérience vécue par ces deux groupes d'utilisateurs, d'identifier les obstacles et les facilitateurs à l'utilisation des services financiers courants ainsi que d'examiner les moyens pris par les institutions financières pour rendre accessibles leurs services.

Favoriser la littératie scientifique en autisme à l'aide de l'intelligence artificielle

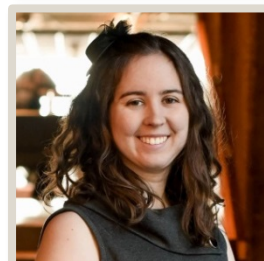
Monsieur Marc-Olivier Schüle, cofondateur et Président de MYELIN, doctorant en psychoéducation à l'Université de Montréal (UdM)

Doctorant en psychoéducation à l'UdM, il est titulaire d'une maîtrise en psychoéducation (transfert de connaissances) de l'UdM (2013-2015). Il a cofondé MYELIN qu'il préside également depuis 2017. Il se spécialise sur l'utilisation des nouvelles technologies pour le transfert de connaissances et les pratiques basées sur les données probantes dans les domaines psychosociaux. Il a été récompensé par plusieurs distinctions : représentation nationale du Canada au Creative Business Cup, 2017; le Palmarès du Doyen – mention d'excellence, 2014-2016; Lauréat 2014 et finaliste 2015 au Concours Forces AVENIR.



Madame Marise Bonenfant, coprésidente et directrice des connaissances, MYELIN

Elle suit depuis 2016 un cours en Sciences cognitives, méthodologie scientifique et informatique à l'UdM. Elle est, depuis 2017, cofondatrice, coprésidente et directrice des connaissances de MYELIN. Elle se spécialise en architecture des données et modélisation des connaissances scientifiques dans les domaines psychosociaux. De 2013 à 2017, elle a été consultante en sciences de l'information. Depuis 2013, elle a également fondé le Département de documentation à UNIPSED qu'elle dirige depuis. Elle a été récompensée par plusieurs distinctions : représentation nationale du Canada au Creative Business Cup, 2017; le Palmarès du Doyen – mention d'excellence, 2016; Lauréat 2014 et finaliste 2015 au Concours Forces AVENIR; Bourse d'excellence 2012.



Résumé : Les systèmes de santé et services sociaux se complexifient et exigent que les utilisateurs, qu'ils soient patients ou professionnels, développent de plus en plus leur littératie en santé, mais également leur littératie numérique et scientifique. Cela pose des défis quant à la qualité et à la quantité de littérature scientifique à traiter pour se tenir à jour. En effet, plus de 3000 articles sont publiés chaque jour dans le domaine de la santé mentale. Seulement en autisme, cela représente plus de 18 h de lecture par jour, il est estimé qu'en 2020 ce nombre doublera tous les 73 jours. Les nouvelles technologies, et en particulier les dernières avancées en intelligence artificielle (IA) offrent de nouvelles possibilités pour traiter cette masse d'information, mais aussi pour la rendre disponible à chaque personne sous une forme adaptée accessible. MYELIN développe la première version de ce service d'IA en autisme spécifiquement adapté à la réalité québécoise. Cette conférence permettra de présenter l'évolution du travail effectué avec nos partenaires : Université de Montréal, Polytechnique, Réseau national d'expertise en TSA, IVADO, CRIM, etc.), ainsi que les évolutions futures au niveau de la démarche évolutive et collaborative.

**Institut universitaire
en déficience intellectuelle et
en trouble du spectre de l'autisme**




Rattaché au Centre intégré universitaire de santé et de services sociaux
de la Mauricie-et-du-Centre-du-Québec

1025, rue Marguerite-Bourgeoys
Trois-Rivières (Québec) G8Z 3T1

Téléphone : 819 376-3984
Ligne sans frais : 1 888 379-7732

www.instituditsa.ca
www.ciusssmcq.ca

Pour nous suivre sur les médias sociaux :

-  Institut universitaire en DI et en TSA
-  @instituditsa
-  CIUSSS MCQ

Partenariat privilégié avec les pôles d'excellence en DI et en TSA :

- Le Centre intégré universitaire de santé et de services sociaux de l'Estrie – Centre hospitalier universitaire de Sherbrooke et l'Université de Sherbrooke
- Le Centre intégré de santé et de services sociaux de l'Outaouais et l'Université du Québec en Outaouais

Nos remerciements

**Chaire interdisciplinaire de recherche en littératie et inclusion (CIRLI) – Pavillon du Parc
Université du Québec en Outaouais**

de nous avoir donné l'autorisation d'utiliser ses pictogrammes
illustrant les différents domaines de la littératie.