

les Rendez- VOUS

DE L'INSTITUT UNIVERSITAIRE
EN DÉFICIENCE INTELLECTUELLE
ET EN TROUBLE DU SPECTRE DE L'AUTISME



sont fiers de vous présenter la **SÉRIE**

21^e édition
15 novembre



Le **TSA** sous
tous ses angles

Thème 2018 :

Le **soutien**
aux différents
milieux de vie
de l'enfant **0-12 ans**



PROGRAMME

Trois-Rivières et 20 salles en Webdiffusion

Cet événement est organisé en partenariat avec



Québec 

JOURNÉE THÉMATIQUE

21

- 3 Présentation de la journée
- 4 Déroulement
- 5 L'animation, nos invités et les conférenciers

Nous sommes fiers de vous inviter au **VINGT ET UNIÈME RENDEZ-VOUS** de l'Institut universitaire (IU) en déficience intellectuelle (DI) et en trouble du spectre de l'autisme (TSA), rattaché au Centre intégré universitaire de santé et de services sociaux de la Mauricie-et-du-Centre-du-Québec (CIUSSS MCQ), et affilié à l'Université du Québec à Trois-Rivières (UQTR).

Cette journée s'inscrit dans le cadre des activités de transfert des connaissances de la Direction de l'enseignement universitaire, de la recherche et de l'innovation (DEURI).

Pendant cinq années consécutives, l'Institut universitaire en DI et en TSA proposera une journée en novembre de chaque année, dont le fil conducteur sera *le TSA sous tous ses angles*. La première de cette série aura lieu le 15 novembre 2018 et portera sur *le soutien aux différents milieux de vie de l'enfant ayant un TSA 0-12 ans*. Cet événement est organisé en partenariat avec le Centre hospitalier universitaire (CHU) de Sainte-Justine de Montréal, et le Réseau national d'expertise en TSA (RNETSA).

Ces activités seront l'occasion de faire un point sur les avancées du Plan TSA et, également, de mettre en valeur les connaissances et initiatives des cliniciens, des chercheurs et des autres acteurs œuvrant en TSA, au sein du réseau de la santé et des services sociaux (SSS) ou dans les milieux universitaires, scolaires, de garde ou communautaires.

COMITÉ ORGANISATEUR

- **Paul Guyot**, chef de service au transfert et à la valorisation des connaissances, CIUSSS MCQ, IU en DI et en TSA
- **Dre Alena Valderrama**, médecin spécialiste en santé publique et médecine préventive, Centre de promotion de la santé, Direction des affaires médicales et universitaires, CHU Sainte-Justine
- **Gabrielle Sabbagh**, coordonnatrice des travaux et activités du Réseau national d'expertise en TSA (RNETSA), rattaché au CIUSSS MCQ
- **Mélina Rivard**, professeure au Département de psychologie, Université du Québec à Montréal, Institut de recherche en santé mentale de Montréal
- **Myriam Rousseau**, chercheuse d'établissement, Service de recherche psychosociale, CIUSSS MCQ, IU en DI et en TSA
- **Geneviève Saulnier**, chercheuse d'établissement et coordonnatrice des activités de recherche DI-TSA-DP, Centre intégré de santé et de services sociaux (CISSS) de l'Outaouais, mandatée par le Pôle d'excellence de l'IU en DI et en TSA en Outaouais
- **Véronique Lévesque**, conseillère-cadre à l'enfance DI-TSA-DP, soutien aux axes de recherche de l'IU en DI-TSA, CIUSSS MCQ
- **Caroline Hamel**, Agente de planification, programmation, recherche, CIUSSS de l'Estrie-Centre hospitalier universitaire de Sherbrooke (CHUS), mandatée par le Pôle d'excellence de l'IU en DI et en TSA en Estrie
- **Jacinthe Bourassa**, agente de planification, programmation, recherche, CIUSSS MCQ, IU en DI et en TSA
- **Lucie Lemire**, agente d'information, CIUSSS MCQ, IU en DI et en TSA
- **Sonia Dany**, agente de planification, programmation, recherche en transfert des connaissances, CIUSSS MCQ, IU en DI et en TSA

PRÉSENTATION DE LA JOURNÉE

Quels sont les objectifs?

Informers les participants sur différents thèmes liés à l'enfance TSA, en présentant :

- de nouvelles connaissances issues de la recherche, des pratiques innovantes ou émergentes, des stratégies d'intervention ou de collaboration avec des partenaires intersectoriels;
- des récentes avancées, certains changements intervenus dans la pratique, certaines retombées cliniques ainsi que des impacts concrets à court terme pour des équipes d'intervention.

Susciter la réflexion des participants dans le cadre d'échanges au sein de chaque groupe (en présentiel et dans les lieux de regroupement distants) à partir d'une question concrète après chaque conférence.

Notez que cette activité **n'est pas une journée de formation**.

À qui s'adresse cette journée?

- Intervenants, professionnels, personnel d'encadrement, enseignants, conseillers pédagogiques, étudiants, parents ou proches d'enfants TSA
- Tous secteurs : CISSS, CIUSSS, universités, réseau scolaire, services de garde, milieux communautaire et associatif

Où?

- **En présence avec les conférenciers** : Institut universitaire en DI et en TSA, rattaché au CIUSSS de la Mauricie-et-du-Centre-du-Québec, 1025, rue Marguerite-Bourgeoys, Trois-Rivières, salle 237
- **Par Webdiffusion** : pour une **vingtaine de salles distantes au Québec**. La salle de regroupement pour accueillir les participants de la région tous secteurs confondus devra être dotée d'une connexion Internet filaire, d'un vidéoprojecteur et de deux ordinateurs branchés.

Villes déjà identifiées pour Webdiffusion :

Région 1 Rimouski	Région 1 Saint-Pascal	Région 2 Alma	Région 2 Chicoutimi
Région 2 Jonquière	Région 3 Baie-St-Paul	Région 3 Québec	Région 4 Bécancour/St-Grégoire
Région 4 Trois-Rivières	Région 5 Sherbrooke	Région 6 Montréal	Région 7 Gatineau
Région 8 Val-d'Or	Région 8 Rouyn-Noranda	Région 9 Baie-Comeau	Région 9 Sept-Îles
Région 10 Chibougamau	Région 11 Bonaventure	Région 11 Fatima	Région 11 Ste-Anne-des-Monts
Région 12 Lévis	Région 13 Laval	Région 14 Joliette	Région 15 Rivière-Rouge
Région 16 St-Hubert	Région 16 Vaudreuil-Dorion		

Quel cout?

- Inscription avant le 15 octobre 2018 : 40 \$
- Inscription après le 15 octobre 2018 : 60 \$
- Les établissements pourront faire des préinscriptions avant le 15 octobre (sans paiement immédiat en ligne et facture à émettre), avec possibilité de remplacer par la suite certains participants
- Tarif réduit à 50 % pour les étudiants, parents ou proches d'enfants ayant un TSA
- Gratuit pour les personnes-soutien dans les lieux distants de regroupement

Quand?

Judi 15 novembre 2018, de 9 h à 16 h 30

Au plaisir de vous y retrouver...

Le comité organisateur.

Soyez des nôtres... inscrivez-vous en cliquant [ici](#)

Remplissez le formulaire et payez en ligne - Date limite d'inscription 2 novembre 2018

Pour plus de renseignements, écrivez-nous au formation-iu@ssss.gouv.qc.ca

Ou par téléphone au 819 376-3984, poste 12371

DÉROULEMENT DE LA JOURNÉE

OUVERTURE	
8 h 30	Arrivée des participants
9 h	<u>Accueil</u> par le maître de cérémonie, M. Paul Guyot , chef de service transfert et valorisation de connaissances, CIUSSS de la Mauricie-et-du-Centre-du-Québec (CIUSSS MCQ), Institut universitaire en DI et en TSA
9 h 05	<u>Mot de bienvenue</u> : M. Martin Beaumont , président-directeur général du CIUSSS MCQ, Institut universitaire en DI et en TSA
9 h 15	<u>Présentation d'ouverture</u> : État de situation du Plan quinquennal TSA , M. Daniel Garneau , Directeur des services en déficience et en réadaptation physique, Ministère de la Santé et des Services sociaux du Québec
CONFÉRENCES	
9 h 45	L'utilisation du RITA-T comme outil novateur pour l'amélioration des services d'évaluation en TSA , Mme Nadia Abouzeid , directrice et psychologue en chef, et Mme Karine Dubé , stagiaire, toutes deux du Centre d'évaluation <i>Voyez les choses à ma façon</i> de Montréal
10 h	L'intégration des services DI-TSA-DP, un jeu d'enfant! Mme Nathalie Héon , psychoéducatrice, et Mme Annie Girouard , orthophoniste, CIUSSS MCQ, Services DI-TSA-DP, Institut universitaire en DI et en TSA
10 h 15	Réponses aux questions par les présentateurs des deux conférences précédentes
10 h 30	Échanges entre participants
10 h 45	PAUSE
11 h	Les comportements problématiques chez les jeunes enfants ayant un TSA ou un RGD , M. Zakaria Mestari , étudiant au doctorat en psychologie, Université du Québec à Montréal, et Mme Élodie Bergeron , coordonnatrice des programmes spécialisés DI-TSA 0-6 ans, CISSS de Montérégie-Ouest
11 h 15	Outil de cueillette d'informations relatives à la famille : perceptions des parents d'enfants ayant un TSA , Mme Sophy Lu , APPR, CISSS de Laval, et Mme Nathalie Jacques , chef de service, CISSS des Laurentides
11 h 30	Réponses aux questions par les présentateurs des deux conférences précédentes
11 h 45	Échanges entre participants
12 h	DINER
13 h	<u>Témoignage</u> d'une maman d'enfant ayant un TSA : Madame Synda Ben Affana , professeure, Université du Québec à Trois-Rivières, entretien avec docteure Alena Valderrama , CHU de Sainte-Justine, Montréal
13 h 15	Mieux comprendre pour mieux intervenir auprès de son enfant , Mme Nathalie Blanchette , éducatrice spécialisée, et Mme Catherine Larochelle , éducatrice spécialisée, toutes deux du CIUSSS MCQ
13 h 30	L'inventaire des stratégies d'intervention (ISI) : pour faciliter le choix des stratégies d'intervention en ICII , Mme Carmen Dionne , Ph. D., professeure titulaire et chercheuse, et Mme Annie Paquet , Ph. D., professeure et chercheuse, toutes deux au Département de psychoéducation, Université du Québec à Trois-Rivières, chercheuses régulières de l'IU en DI et en TSA, et Mme Maude Boutet , professionnelle de recherche, Université du Québec à Trois-Rivières
13 h 45	Réponses aux questions par les présentateurs des deux conférences précédentes
14 h	Échanges entre participants
14 h 15	PAUSE
14 h 30	Intervention de groupe « Préparation à la maternelle » , Mme Julie Bouchard , spécialiste en activités cliniques, CIUSSS de l'Estrie-CHUS, et Mme Isabelle Michaud , psychologue, Commission scolaire de la Région-de-Sherbrooke
14 h 45	Développer la conscience de soi des élèves ayant un TSA : moyen concret favorisant l'entrée scolaire , Mme Martine Gauthier , conseillère pédagogique, et Mme Marie-Ève Laberge , enseignante, toutes deux de la Commission scolaire des Navigateurs
15 h	Réponses aux questions par les présentateurs des deux conférences précédentes
15 h 15	Échanges entre participants
CLÔTURE	
15 h 30	<u>Synthèse de la journée</u> : Mme Gabrielle Sabbagh , coordonnatrice des travaux et activités du Réseau national d'expertise en TSA (RNETSA)
16 h	<u>Mot de clôture</u> : M. Daniel McMahon , recteur de l'Université du Québec à Trois-Rivières
16 h 15	Fin de la journée

L'ANIMATION

Maitre de cérémonie

Monsieur Paul Guyot, MSc., occupe, depuis octobre 2017, les fonctions de chef de service au transfert et à la valorisation des connaissances, au CIUSSS de la Mauricie-et-du-Centre-du-Québec.

M. Guyot est titulaire d'une maîtrise en développement des organisations – gestion stratégique de développement, d'un diplôme d'études supérieures spécialisées en développement des organisations de l'Université Laval, en plus d'un baccalauréat en communication sociale à l'Université du Québec à Trois-Rivières. Il travaille dans le réseau de la santé et des services sociaux depuis 10 ans et y assume des fonctions d'encadrement depuis 5 ans. Jusqu'à sa nomination, il occupait les fonctions de conseiller-cadre au transfert et à la valorisation des connaissances. Il a auparavant été chef des services résidentiels non institutionnels au Centre de réadaptation en déficience intellectuelle et en troubles envahissants du développement de la Mauricie et du Centre-du-Québec – Institut universitaire et œuvré au sein du même établissement comme agent d'information pour le service des communications.



NOS INVITÉS

Mot de bienvenue

Monsieur Martin Beaumont, Ph. MSc, FCCHL, ACHE, inh, est depuis le 1^{er} avril 2015 le président-directeur général du Centre intégré universitaire de santé et de services sociaux de la Mauricie-et-du-Centre-du-Québec.

Au cours des dernières années, il a occupé des postes de direction générale à Sept-Îles, en Basse-Côte-Nord, et au Centre de santé et des services sociaux du nord de Lanaudière. Il est détenteur d'un doctorat en santé publique de la Faculté de médecine de l'Université de Montréal, avec une spécialisation en administration des services de santé depuis 2010, y exerce des fonctions académiques comme professeur adjoint de clinique. Il est membre du Collège canadien des leaders en santé et membre affilié de l'*American College of Health Executives*. En juin 2015, M. Beaumont s'est vu décerner le titre de Fellow du Collège canadien des leaders en santé, la plus haute distinction professionnelle accordée par cette organisation, pour son leadership exceptionnel. Il a également occupé plusieurs postes de haute direction dans le système de soins de santé au Canada. Il a effectué plusieurs mandats de consultation, de formation et d'audit externe dans plusieurs pays. M. Beaumont agit aussi à titre d'inspecteur et de visiteur pour la Société internationale de qualité en santé et pour le compte d'Agrément Canada. Il est également membre de l'Ordre professionnel des inhalothérapeutes du Québec et membre du conseil d'administration de la Fondation pour l'amélioration des services de santé.



Conférence d'ouverture : état de situation sur le Plan TSA

Monsieur Daniel Garneau, Directeur des services en déficience et en réadaptation physique, Ministère de la Santé et des Services sociaux (MSSS)

Mot de clôture

Monsieur Daniel McMahon est recteur de l'Université du Québec à Trois-Rivières.

Il est détenteur d'un baccalauréat en administration des affaires (option sciences comptables), d'une maîtrise en comptabilité et Fellow comptable professionnel agréé. Il connaît bien l'UQTR pour y avoir occupé précédemment plusieurs postes dont ceux de professeur, de directeur du Département des sciences comptables ainsi que de vice-recteur à l'administration et aux finances. Depuis janvier 2014, il occupait le poste de président et chef de la direction de l'Ordre des comptables agréés du Québec, puis de l'Ordre des comptables professionnels agréés du Québec à la suite de l'unification de la profession comptable en 2012.



Échanges avec une maman d'un enfant ayant un TSA : Beauté d'un défi d'apprentissage

Madame Synda Ben Affana, professeure au Département Lettres et communication sociale, UQTR, et mère de deux garçons (5 ans et 3 ans).

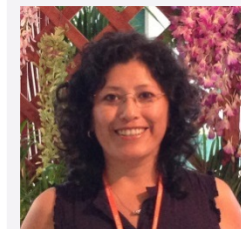
Son premier garçon a un diagnostic de TSA. Avec un diagnostic provisoire (juillet 2015), l'enfant a eu accès à des services spécialisés dès l'automne 2015. Il a eu également accès au programme d'intervention comportementale intensive (ICI) (2016-2017). Ces services ont aidé à stimuler l'enfant, à outiller les parents et à essayer de mieux comprendre le TSA, soit un trouble qui a plusieurs angles et facettes.



Entretien mené par

Docteure Alena Valderrama, médecin spécialiste en santé publique et médecine préventive, Centre de promotion de la santé, Direction des affaires médicales et universitaires, Centre hospitalier universitaire de Sainte-Justine à Montréal.

Dre Alena Valderrama a d'abord exercé comme pédiatre au Pérou, puis a complété des formations complémentaires à l'Hôpital Necker à Paris et à l'Hôpital Reine Fabiola à Bruxelles. Elle a ensuite poursuivi ses études en santé communautaire à l'Université de Montréal et à l'Université Laval, y obtenant son diplôme de médecin spécialiste en santé publique et médecine préventive en 2012. Elle a fait une formation postdoctorale d'un an au Centre de promotion de la santé du CHU Sainte-Justine. Son intérêt principal est la santé populationnelle des mères et des enfants, c'est-à-dire les interventions à mettre en place pour améliorer leur santé et prévenir les maladies. Actuellement, elle travaille principalement sur la promotion, la protection et le soutien à l'allaitement et en médecine de l'allaitement. Elle collabore au développement d'outils d'information pour les parents, au développement de pratiques cliniques préventives ainsi qu'au développement d'interventions populationnelles en autisme, avec le réseau de la santé publique.



Actuellement, elle travaille principalement sur la promotion, la protection et le soutien à l'allaitement et en médecine de l'allaitement. Elle collabore au développement d'outils d'information pour les parents, au développement de pratiques cliniques préventives ainsi qu'au développement d'interventions populationnelles en autisme, avec le réseau de la santé publique.

Résumé : Cette communication propose un témoignage réflexif sur les acquis suivant la mise en application d'un programme ICI. La synergie créée entre plusieurs démarches et outils d'intervention ont permis l'émergence de deux réalités fort importantes. Pour l'enfant de 5 ans, ses intérêts sont diversifiés, il est de plus en plus fonctionnel, rayonnant et surtout heureux. Pour les parents, ils sont passés d'un sentiment d'incapacité à un état de créativité. Aujourd'hui, ils sont convaincus que les professionnels sont les experts de leur spécialité, et qu'eux comme parents, sont les experts de leur enfant.

Synthèse de la journée

Madame Gabrielle Sabbagh, coordonnatrice des travaux et activités du Réseau national d'expertise en TSA (RNETSA), rattaché au CIUSSS de la Mauricie-et-du-Centre-du-Québec.

Psychoéducatrice œuvrant dans le domaine du trouble du spectre de l'autisme depuis plus de dix ans. Le RNETSA a pour mission de contribuer au répertoire de connaissances, de stimuler les chercheurs, les intervenants, les personnes ayant un TSA ainsi que leurs proches dans la poursuite d'objectifs communs. Le RNETSA favorise les échanges et la création de liens entre les experts du Québec afin de contribuer à l'évolution des pratiques et services offerts aux personnes présentant un TSA dans les réseaux de la santé et des services sociaux et de l'éducation.

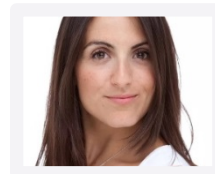


LES CONFÉRENCIERS

L'utilisation du RITA-T comme outil novateur pour l'amélioration des services d'évaluation en TSA

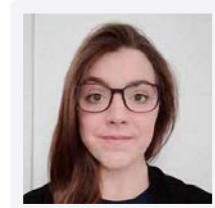
Madame Nadia Abouzeid, directrice et psychologue en chef du Centre d'évaluation *Voyez les choses à ma façon*.

Dre Nadia Abouzeid est professeure associée à l'Université du Québec à Montréal et chargée de cours à l'Université de Montréal. Elle détient une expertise en enfance. Ses intérêts de recherche se centrent sur les évaluations ainsi que sur les interventions offertes aux jeunes enfants ayant des difficultés développementales et à leur famille. Ses recherches portent également sur la qualité de vie, notamment celle des professionnels dispensant les interventions. Elle se soucie grandement de la qualité des services et souhaite poursuivre ses travaux auprès des familles ainsi qu'auprès des acteurs impliqués afin d'optimiser la trajectoire des services offerts à l'enfance.



Madame Karine Dubé, stagiaire, Centre d'évaluation *Voyez les choses à ma façon*.

Mme Dubé est étudiante à l'Université du Québec de Montréal au baccalauréat en psychologie. En 2017, elle a d'abord travaillé en qualité de psychométricienne au Centre d'innovation pour l'autisme : *Voyez les choses à ma façon*. Depuis mai 2018, elle y effectue son stage de premier cycle d'initiation à la recherche grâce à une bourse du Consortium national de recherche sur l'intégration sociale (CNRIS).

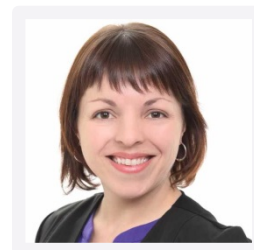


Résumé : Cette conférence présentera un outil de dépistage de deuxième niveau, le *Rapid Interactive Screening Test for Autism in Toddlers* (RITA-T), et fera le bilan de son implantation au sein de la trajectoire de service d'évaluation diagnostique en trouble du spectre de l'autisme. Développé par Choueiri et ses collègues, le RITA-T est un outil novateur dans le domaine de l'évaluation du TSA, alors qu'il pourrait s'ajouter aux outils de dépistage afin de discriminer les enfants dont les risques de présenter un TSA sont considérés comme élevés. L'outil compte neuf activités interactives pouvant être administrées et scorées rapidement. Il mesure l'attention conjointe, la résolution de problèmes, la conscience sociale, la communication, la conscience de soi et le niveau développemental de l'enfant. Le projet de recherche, soutenu financièrement par le CNRIS et le centre d'innovation pour l'autisme et les déficiences intellectuelles *Voyez les choses à ma façon*, est une collaboration entre ce dernier et le CIUSSS MCQ.

L'intégration des services DI-TSA-DP, un jeu d'enfant!

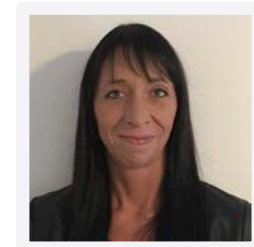
Madame Nathalie Héon, psychoéducatrice et intervenante pivot, Services déficience intellectuelle – trouble du spectre de l'autisme – déficience physique (DI-TSA-DP), CIUSSS MCQ.

Mme Héon a orienté son choix de carrière en raison de sa passion pour le développement de l'enfant et son désir d'aider ceux présentant des besoins particuliers. Détentrice d'une maîtrise en psychoéducation, elle travaille depuis 8 ans au sein des Services DI-TSA-DP du CIUSSS MCQ. Elle a assumé les fonctions d'éducatrice, de superviseure clinique et d'intervenante pivot. Elle a travaillé auprès des personnes présentant un TSA dans tous les groupes d'âge, pour l'ensemble des programmes spécialisés. Son intérêt professionnel porte désormais sur l'évaluation du TSA en contexte interdisciplinaire.



Madame Annie Girouard, orthophoniste, Services DI-TSA-DP, CIUSSS MCQ.

Mme Girouard est titulaire d'une maîtrise en orthophonie de l'Université de Montréal en 1995. Elle a alors débuté sa carrière auprès d'enfants de 0-5 ans en CLSC et en milieu scolaire. Elle a offert ses services en pratique privée pendant trois ans. Depuis 2002, elle œuvre au sein du Réseau de la santé et des services sociaux, et plus particulièrement depuis 2 ans auprès d'une clientèle DI-TSA. Elle a animé plusieurs formations internes au CIUSSS MCQ. Depuis 2012, elle est également chargée de cours au Département d'orthophonie de l'Université du Québec à Trois-Rivières (UQTR).



Résumé : Cette conférence présentera la nouvelle trajectoire des services spécifiques et spécialisés 0-7 ans en DI-TSA-DP, volet intervention précoce et évaluation dynamique. Les objectifs et résultats de la mise en place de cette trajectoire vous seront présentés par des intervenantes qui l'ont expérimentée. Il sera notamment question du rôle de l'intervenant pivot, de la mise en place d'intervention précoce, de l'évaluation dynamique interdisciplinaire, de l'amélioration de l'arrimage, de l'implication des médecins pour l'évaluation diagnostique TSA ainsi que de la satisfaction des parents.

Les comportements problématiques chez les jeunes enfants ayant un TSA ou un RGD

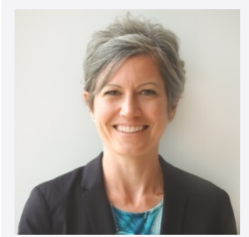
Monsieur Zakaria Mestari, étudiant au doctorat en psychologie, UQÀM, titulaire d'une maîtrise en recherche en sciences de la santé de l'Université de Sherbrooke.

Il travaille depuis 10 ans auprès d'enfants ayant un TSA et de leur famille, tout en poursuivant son accréditation en analyse appliquée du comportement (BSCB). Ses expériences cliniques et académiques l'ont poussé à développer un intérêt soutenu pour la recherche en TSA et les comportements problématiques chez cette population. Il travaille en collaboration avec le CISSS de Montérégie-Ouest depuis maintenant 3 ans.



Madame Élodie Bergeron, coordonnatrice des programmes spécialisés DI-TSA-DM-DL pour la clientèle 0-6 ans, CISSS de la Montérégie-Ouest.

Elle œuvre dans le réseau de la santé et des services sociaux depuis treize ans, dont sept à titre de gestionnaire. Mme Bergeron est détentrice d'un D.E.S.S. en mesure de supervision de l'intervention auprès des personnes ayant un TSA, d'une maîtrise en psychoéducation et terminera prochainement une maîtrise en gestion et développement des organisations. Mme Bergeron participe régulièrement à des projets novateurs au service de la clientèle.



Résumé : Cette conférence aura pour but de présenter le déroulement et les données préliminaires d'un projet d'envergure qui se déroule au sein des services publics québécois depuis 2013. Ce projet est né d'un besoin réel exprimé par les éducateurs, professionnels et gestionnaires face à un manque de ressources en lien avec les comportements problématiques (CP), notamment en termes d'outil d'évaluation ainsi que d'interventions adaptées à la petite enfance TSA et retard global de développement (RGD) en français (Rivard, Morin, Dionne et Gagnon, 2013). Ce projet, qui a mis à contribution 13 CRDITED et plus de 750 familles québécoises, comporte quatre objectifs : 1) traduire, adapter et valider un outil de dépistage et d'évaluation des CP sur un large échantillon d'enfants ayant un TSA à travers la province; 2) décrire et étudier la prévalence et les caractéristiques des enfants et de leur famille, en lien avec la présence de CP; 3) suivre annuellement l'évolution et la trajectoire des CP des participants de l'échantillon, sur une période de cinq ans (2014-2019); 4) implanter un programme de réduction des CP au sein des services publics, mis en place à la petite enfance et en évaluer l'implantation, les effets (enfants, familles, intervenants) ainsi que la validité sociale.

Outil de cueillette d'informations relatives à la famille : perception des parents d'enfants ayant un TSA

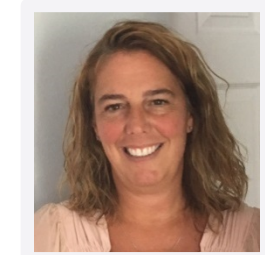
Madame Sophy Lu, agente de planification, programmation, recherche, CISSS de Laval.

Orthophoniste de formation, Mme Lu travaille dans le réseau de la santé et des services sociaux depuis 2002. Elle a concentré ses expériences cliniques auprès des personnes ayant un TSA, une DI ou un trouble sévère de la communication. Elle a aussi enseigné au programme Stratégies d'intervention en développement du langage au Cégep régional de Lanaudière. Dans le cadre de ses fonctions au CISSS de Laval, elle met en place des projets portant sur la gestion et le transfert des connaissances et l'organisation des services en TSA.



Madame Nathalie Jacques, chef de service intérimaire, CISSS des Laurentides, a une formation en psychoéducation.

Mme Jacques travaille dans le réseau de la santé et des services sociaux depuis 2007 dans le programme en DI et TSA. Elle a également œuvré dans le réseau scolaire de 1993 à 2007 auprès de différentes clientèles. Elle a, au fil des années, développé ses connaissances auprès de la clientèle ayant un TSA. Dans le cadre de ses fonctions, elle participe à une communauté des pratiques en TSA.



Résumé : Plusieurs praticiens en TSA des CISSS, CIUSSS, regroupés au sein d'une communauté de pratique, se sont concentrés sur le soutien à offrir aux parents d'enfants ayant un TSA. De façon unanime, un besoin commun a été identifié : mieux outiller les intervenants afin de considérer la situation familiale dans la mise en place des services. Un manque réel d'outils concrets est ressorti, pour l'évaluation de la situation familiale et des facteurs pertinents à documenter, afin d'orienter les priorités d'intervention. En ce sens, le développement de l'Outil de cueillette d'informations relatives à la famille (OCIRF) permettra d'harmoniser les pratiques. Une équipe de recherche a soutenu les travaux réalisés, afin d'évaluer, entre autres, la perception des parents. L'objectif de la conférence est de présenter l'outil, tout en intégrant le point de vue des parents. Ce projet se distingue par l'apport de la communauté de pratique, appuyée par l'équipe de recherche, qui a permis d'atteindre un résultat concret grâce à une démarche collective basée sur un engagement mutuel.

Mieux comprendre pour mieux intervenir auprès de son enfant

Madame Nathalie Blanchette, éducatrice spécialisée au CIUSSS de la Mauricie-et-du-Centre-du-Québec, détient un diplôme en techniques d'éducation spécialisée et un baccalauréat multidisciplinaire.

Mme Blanchette est actuellement étudiante au doctorat en psychologie, concentration études familiales, à l'UQTR. L'enfant ainsi que sa famille sont au cœur de ses préoccupations. Depuis 17 ans, elle œuvre auprès de la clientèle ayant une déficience intellectuelle, un retard global de développement ou un trouble du spectre de l'autisme. En plus d'animer le programme « ABC du comportement d'enfants ayant un TSA, des parents en action! », elle a l'occasion de former les prochains animateurs de ce programme.



Madame Catherine Larochelle, éducatrice spécialisée au CIUSSS de la Mauricie-et-du-Centre-du-Québec, détient un diplôme en éducation spécialisée et un baccalauréat multidisciplinaire.

Depuis 12 ans, elle travaille au CIUSSS MCQ auprès de la clientèle ayant une déficience intellectuelle, un retard global de développement ou un trouble du spectre de l'autisme. Dans son intervention, elle accorde une place importante au bien-être de l'enfant et à la réalité des parents. Animer le programme « ABC du comportement d'enfants ayant un TSA, des parents en action! », devenait donc pour elle un incontournable pour mieux soutenir les familles.



Résumé : Les parents d'enfants ayant un TSA sont les principaux acteurs à considérer dans l'intervention. Le programme « L'ABC du comportement d'enfants ayant un TSA : des parents en action! » permet à ceux-ci d'acquérir des habiletés pour faciliter leur quotidien et mieux comprendre leur enfant. Il s'appuie sur les principes généraux de l'analyse appliquée du comportement (AAC) et les stratégies d'intervention naturalistes. Après une présentation brève du programme, les impacts positifs seront démontrés par le biais de témoignages de parents, de résultats de la recherche et d'observations des intervenants. De plus, les stratégies gagnantes ayant favorisé une mobilisation des parents seront exposées telles que le partenariat avec une commission scolaire.

L'inventaire des stratégies d'intervention (ISI) : pour faciliter le choix des stratégies d'intervention comportementale intensive inclusive (ICII)

Madame Carmen Dionne, Ph. D., professeure titulaire et chercheuse au Département de psychoéducation de l'Université du Québec à Trois-Rivières (UQTR) depuis 1997.

Mme Dionne a été titulaire de la Chaire de recherche du Canada en Intervention précoce de 2005 à 2015. En 2016, elle obtient une Chaire UNESCO en Dépistage et évaluation du développement des jeunes enfants, la toute première à voir le jour à l'UQTR. Prenant appui sur un vaste réseau de collaborateurs nationaux et internationaux, la chercheuse souhaite, par ses travaux, favoriser la participation de l'ensemble des enfants aux activités de leurs milieux de vie.



Madame Annie Paquet, Ph. D., professeure et chercheuse au Département de psychoéducation de l'Université du Québec à Trois-Rivières.

Mme Paquet s'intéresse à l'intervention individualisée en contexte inclusif auprès des jeunes enfants ayant un trouble du spectre de l'autisme ou autres difficultés développementales, ainsi qu'aux perceptions et à la participation des acteurs des milieux impliqués. Elle agit comme codirectrice du Groupe de recherche sur l'intervention précoce inclusive (GRPII). Elle est aussi membre régulière de la Chaire Unesco Dépistage et évaluation du développement des jeunes enfants et coresponsable d'une équipe de recherche financée par le Fonds de recherche québécois Société et culture (FRQ-SC).



Maude Maude Boutet est professionnelle de recherche à la Chaire UNESCO dépistage et évaluation du développement des jeunes enfants dirigée par la professeure Carmen Dionne à l'Université du Québec à Trois-Rivières. Depuis 2008, elle a acquis, au sein des travaux de la professeure Dionne, une vaste expérience de recherche menée en partenariat dans le domaine de l'intervention précoce.



Résumé : Cette communication vise à présenter le contenu, la structure de même que la démarche d'élaboration d'un outil d'intervention, développés dans le cadre du projet « Développement de transfert de connaissances du programme d'intervention comportementale intensive : concilier meilleures pratiques et transférabilité en situation réelle », mené en partenariat avec sept CISSS et CIUSSS du Québec. Ce projet est une réponse à un besoin de documentation du programme d'intervention comportementale intensive (ICI) identifié dans le cadre d'un projet précédent portant sur l'implantation et les effets de l'ICI au Québec (Dionne et collab., 2011-2016). Afin de soutenir le choix de stratégies d'intervention auprès des jeunes enfants ayant un trouble du spectre de l'autisme (TSA), un inventaire comprenant 17 stratégies a été réalisé. Chacune des stratégies a été documentée à partir des écrits scientifiques, mais également de l'expérience d'utilisation par les milieux de pratique participants. Ainsi, la période de la vie et les domaines du développement pour lesquels ces stratégies étaient le plus couramment utilisées ont été identifiés.

Intervention de groupe préparation à la maternelle

Madame Julie Bouchard, spécialiste en activités cliniques, CIUSSS de l'Estrie-CHUS.

Psychoéducatrice de formation, Mme Bouchard œuvre auprès de la clientèle TSA depuis 2006. Elle a d'abord travaillé au CIUSSS MCQ comme intervenante directe auprès d'enfants ayant un TSA recevant des services d'intervention comportementale intensive, qui reçoivent les services de soutien aux familles et aux proches. Depuis 2008, elle œuvre au CIUSSS de l'Estrie – CHUS en qualité de spécialiste aux activités cliniques auprès de la clientèle TSA 0-100 ans.



Madame Isabelle Michaud, psychologue en milieu scolaire, Commission scolaire de la région de Sherbrooke.

Mme Michaud y œuvre depuis 8 ans au point de service en autisme. Ce point de service accueille douze classes spécialisées en TSA au niveau préscolaire et primaire au sein de deux écoles régulières.



Résumé : Lors d'une démarche consultative en 2013, l'équipe d'adaptation-réadaptation TSA a constaté que les enfants doivent être préparés dans un contexte de groupe pour leur permettre d'acquérir les compétences requises pour la transition à la maternelle. Cette conférence présentera l'offre de service d'intervention de groupe « Préparation à la maternelle » développée en réponse aux besoins d'ajustement des enfants 4-5 ans face à cette transition. Les objectifs de ce groupe sont : offrir des services respectant les données probantes; permettre le transfert des apprentissages individuels en contexte de groupe; développer les connaissances et habiletés favorisant une intégration scolaire harmonieuse. La clientèle cible est l'ensemble des enfants ayant un TSA, dont l'entrée scolaire est prévue en septembre de l'année en cours. Depuis 2014, l'équipe forme des groupes d'enfants, selon les profils et besoins, et détermine la priorité des objectifs en concertation avec les milieux scolaires. Pour refléter la réalité scolaire, l'équipe travaille dans une école de Sherbrooke, en ayant accès à des locaux (classes, gymnase, cour extérieure, etc.) pour réaliser ses objectifs.

Développer la conscience de soi des élèves ayant un TSA : moyen concret favorisant l'entrée scolaire

Madame Martine Gauthier, conseillère pédagogique en adaptation scolaire pour la clientèle ayant un TSA, Commission scolaire des Navigateurs.

Mme Gauthier possède une formation en adaptation scolaire et sociale. Elle travaille dans le réseau de l'éducation depuis 2001, d'abord comme enseignante en adaptation scolaire auprès de la clientèle ayant un TSA et, depuis 2014, comme conseillère pédagogique pour cette même clientèle. Elle a travaillé à divers projets de recherche-action en collaboration avec l'Université du Québec à Rimouski (UQAR), notamment sur les pratiques d'intervention efficaces pour les élèves ayant un TSA intégrés en classes ordinaires, ainsi que sur la connaissance de soi et l'expression de la sexualité chez l'élève ayant un TSA. Dans le cadre de ses fonctions elle agit en rôle-conseil et de soutien à l'intégration des élèves TSA auprès des équipes-écoles, tant en classe ordinaire et qu'en classe à effectif réduit.



Madame Marie-Ève Laberge, enseignante en adaptation scolaire, Commission scolaire des Navigateurs de Lévis.

Mme Laberge a mis sur pied depuis 2012, en collaboration avec le service régional en expertise et soutien en DI-TSA et les services éducatifs de la Commission scolaire des Navigateurs, une classe levier d'intégration au préscolaire (CLIP) pour les élèves ayant un TSA. Dans le cadre de ses fonctions, elle a élaboré différents projets afin de favoriser la connaissance de soi chez les jeunes ayant un TSA en utilisant entre autres la robotique.



Résumé : Cette conférence soulignera l'importance de développer la conscience de soi des élèves ayant un TSA, puisqu'elle est atypique chez eux (Faherty, 2015). Ceci serait l'un des premiers obstacles à leur scolarisation. Cette lacune se manifeste notamment lors de leur entrée à l'école par des troubles du schéma corporel (Delfort, 2016). Afin de développer une conscience de soi, une analyse des approches adaptées aux besoins et intérêts généralement restreints et variés de chacun des élèves a été réalisée. Certaines approches ont été développées à la suite d'une collaboration entre la conseillère pédagogique en autisme du Service national du récit en adaptation scolaire et l'ergothérapeute du CISSS. La conférence présentera quelques stratégies mises en place auprès des jeunes élèves ayant un TSA et un bilan de leur évolution en cours d'année. L'apport de l'utilisation du modelage par la caméra/miroir ou la robotique, pour susciter l'amélioration de la connaissance de soi, ainsi que l'ouverture envers les autres élèves et les adultes de la classe, sera explicité.

**Institut universitaire
en déficience intellectuelle
et en trouble du spectre de l'autisme**

Rattaché au Centre intégré universitaire
de santé et de services sociaux
de la Mauricie-et-du-Centre-du-Québec

Affilié à l'Université du Québec à Trois-Rivières

Partenariat privilégié avec les pôles d'excellence en DI et en TSA :

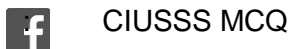
- Le Centre intégré universitaire de santé et de services sociaux de l'Estrie – Centre hospitalier universitaire de Sherbrooke et l'Université de Sherbrooke
- Le Centre intégré de santé et de services sociaux de l'Outaouais et l'Université du Québec en Outaouais

1025, rue Marguerite-Bourgeoys
Trois-Rivières (Québec) G8Z 3T1

Téléphone : 819 376-3984, poste 12371
Ligne sans frais : 1 888 379-7732

www.institutditsa.ca
www.ciusssmcq.ca

Pour nous suivre sur les médias sociaux



Nos remerciements aux organisateurs de l'évènement

**INSTITUT
UNIVERSITAIRE
EN DÉFICIENCE
INTELLECTUELLE
ET EN TROUBLE
DU SPECTRE
DE L'AUTISME**

