



Vidéo accessible en ligne



Zakaria Mestari et Élodie Bergeron

Les comportements problématiques chez les jeunes enfants ayant un TSA ou un RGD

Organisé en partenariat avec



Réseau national d'expertise
en troubles du spectre
de l'autisme



**INSTITUT
UNIVERSITAIRE
EN DÉFICIENCE
INTELLECTUELLE
ET EN TROUBLE
DU SPECTRE
DE L'AUTISME**

21^e Rendez-vous du 15 novembre 2018

Les comportements problématiques chez les jeunes enfants ayant un TSA ou un RGD

- **Zakaria Mestari**, M.Sc., étudiant au doctorat en psychologie (Psy.D/Ph.D.), Université du Québec à Montréal (UQÀM)
- **Élodie Bergeron**, coordonnatrice des programmes spécialisés en DI, TSA, DM et DL 0-6 ans

Coauteurs et chercheurs associés

- **Mélina Rivard**, professeure au Département de psychologie, Université du Québec à Montréal, Institut de recherche en santé mentale de Montréal
- **Diane Morin**, professeure au Département de psychologie, Université du Québec à Montréal, directrice scientifique de l'Institut universitaire en DI et en TSA
- **Jacques Forget**, professeur au Département de psychologie, Université du Québec à Montréal
- **Malena Argumedes**, professeure adjointe, Université de Sherbrooke

Coauteure et coordonnatrice

- **Amélie Terroux**, candidate au doctorat en psychologie, Université du Québec à Montréal

Centre intégré
de santé
et de services sociaux
de la Montérégie-Ouest
Québec

UQÀM | Chaire de déficience intellectuelle
et troubles du comportement
Université du Québec à Montréal


épaulard

Affilié à 
 Université du Québec
à Trois-Rivières

les
**Rendez-
vous**

Québec 

Les conférenciers

- **Monsieur Zakaria Mestari**, étudiant au doctorat en psychologie, UQÀM, titulaire d'une maîtrise en recherche en sciences de la santé de l'Université de Sherbrooke.

Il travaille depuis 10 ans auprès d'enfants ayant un TSA et de leur famille, tout en poursuivant son accréditation en analyse appliquée du comportement (BSCB). Ses expériences cliniques et académiques l'ont poussé à développer un intérêt soutenu pour la recherche en TSA et les comportements problématiques chez cette population. Il travaille en collaboration avec le CISSS de Montérégie-Ouest depuis maintenant 3 ans.



- **Madame Élodie Bergeron**, coordonnatrice des programmes spécialisés DI-TSA-DM-DL pour la clientèle 0-6 ans, CISSS de la Montérégie-Ouest.

Elle œuvre dans le réseau de la santé et des services sociaux depuis treize ans, dont sept à titre de gestionnaire. Mme Bergeron est détentrice d'un D.E.S.S. en mesure de supervision de l'intervention auprès des personnes ayant un TSA, d'une maîtrise en psychoéducation et terminera prochainement une maîtrise en gestion et développement des organisations. Mme Bergeron participe régulièrement à des projets novateurs au service de la clientèle.



Résumé de la conférence

Cette conférence aura pour but de présenter le déroulement et les données préliminaires d'un projet d'envergure qui se déroule au sein des services publics québécois depuis 2013. Ce projet est né d'un besoin réel exprimé par les éducateurs, professionnels et gestionnaires face à un manque de ressources en lien avec les comportements problématiques (CP), notamment en termes d'outil d'évaluation ainsi que d'interventions adaptées à la petite enfance TSA et retard global de développement (RGD) en français (Rivard, Morin, Dionne et Gagnon, 2013). Ce projet, qui a mis à contribution 13 CRDITED et plus de 750 familles québécoises, comporte quatre objectifs : 1) traduire, adapter et valider un outil de dépistage et d'évaluation des CP sur un large échantillon d'enfants ayant un TSA à travers la province; 2) décrire et étudier la prévalence et les caractéristiques des enfants et de leur famille, en lien avec la présence de CP; 3) suivre annuellement l'évolution et la trajectoire des CP des participants de l'échantillon, sur une période de cinq ans (2014-2019); 4) implanter un programme de réduction des CP au sein des services publics, mis en place à la petite enfance et en évaluer l'implantation, les effets (enfants, familles, intervenants) ainsi que la validité sociale.

Plan de la présentation

1. Introduction

2. Objectifs de recherche

- a) Traduire et valider un outil de dépistage et d'évaluation des comportements problématiques (CP) en petite enfance
- b) Décrire les CP (fréquences, types, etc.) ainsi que les facteurs associés (enfants, familles)
- c) Suivre l'évolution des CP dans le temps
- d) Évaluer un modèle d'intervention (*Prevent Teach Reinforce*)

3. La suite...

Introduction

- Le MSSS (2003) a donné aux centres de réadaptation le mandat de desservir la clientèle ayant un TSA et leurs familles avec les meilleures pratiques.
- Le Québec reconnaît les programmes découlant de l'analyse appliquée du comportement comme meilleures pratiques.
Plus spécifiquement, l'intervention comportementale intensive précoce (ICI). (INESS, 2013, 2014)
- Plusieurs études québécoises et internationales montrent les effets positifs de l'ICI chez les enfants ayant un TSA, dans divers contextes d'intervention dont les centres de réadaptation.
Eldevik et al. (2009), Eldevik et al. (2010); Reichow & Wolery (2008); Rivard et al., 2014, 2015, 2016

Introduction

- La présence de CP fait obstacle à l'implantation et à l'efficacité de l'ICI (Rivard et al., 2013, 2015b; Symes et al., 2006)
- **Huit centres** à travers la province (Rivard et al., 2015)
 - **96 %** des professionnels ont travaillé avec un enfant présentant des CP dans la dernière année.
 - perçoivent la présence de **CP comme un obstacle à l'efficacité** des services dont l'ICI.
 - rapportent avoir des besoins : **formation, soutien, d'outils d'évaluation et d'intervention adaptés** (petite enfance et TSA, RGD).
 - soulignent l'importance de **reconnaître la présence des CP** en bas âge et d'agir conséquemment.

Introduction

➤ Objectif 1

- Traduction et validation du DBC-U4 (n = 706)

➤ Objectif 2

- Description (prévalence, type, etc.; 750 enfants)
- Caractéristiques des enfants et des familles (n = 136)

➤ Objectif 3

- Suivi de l'évolution des CP sur 5 ans

➤ Objectif 4

- Implantation du PTR à même les services d'intervention précoce (n = 40)

Objectif 1

Traduire et valider un outil d'évaluation

- Devant le manque d'outils et de ressources permettant d'identifier les CP chez les jeunes enfants, le centre de réadaptation a sollicité l'équipe de recherche afin de cibler un outil :
 - Simple, convivial et accessible permettant de dépister les CP dès le début des services
- L'identification précoce des CP favorise :
 - L'identification des priorités d'intervention afin de mieux répondre aux besoins de l'enfant et de sa famille
 - L'efficacité des interventions comportementales offertes
 - Une meilleure planification des services au niveau du pairage intervenant/enfant/famille
 - La collaboration avec les familles et les partenaires
 - Une meilleure utilisation des ressources

Objectif 1

Traduire et valider un outil d'évaluation

Trois facteurs

➤ Communication sociale et comportement stéréotypé

- ex. : Mouvements répétitifs
Agiter les mains

➤ Comportements extériorisés

- ex. : Frapper, faire mal aux autres
Détruire du matériel

➤ Comportements intériorisés

- ex. : Pleurer sans raison apparente
Retrait et isolement des autres

**Complété par plus de
750 familles partout au Québec**

3 facteurs (54 items)
Variance expliquée = 38,19 %
Alpha de Cronbach = 0,930

Validité convergente
(Achenbach)
 $r(19) = .87, p < .001.$

Objectif 2

Décrire les enfants et leur famille

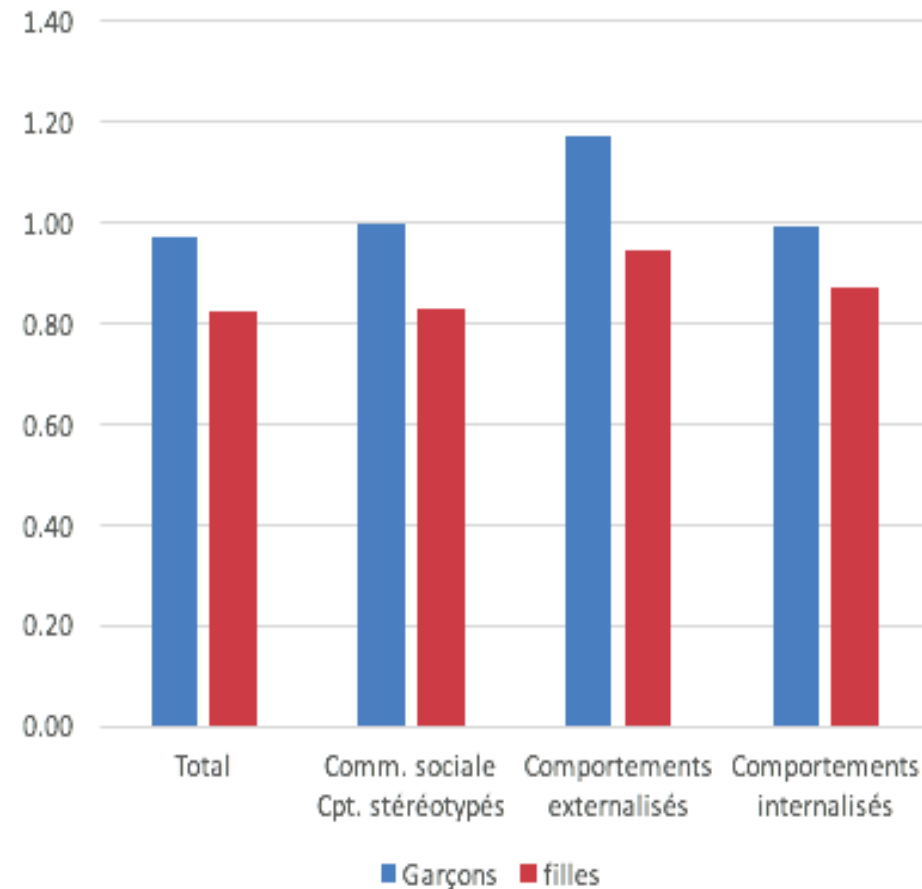
Données préliminaires

- Score total DBC et les 3 facteurs associés positivement avec stress mères
- Facteurs 2 et 3 associés positivement au QI
- Score total DBC et facteur 1 associé négativement aux comportements adaptatifs
- Score total DBC et 3 facteurs associés positivement aux fonctions exécutives

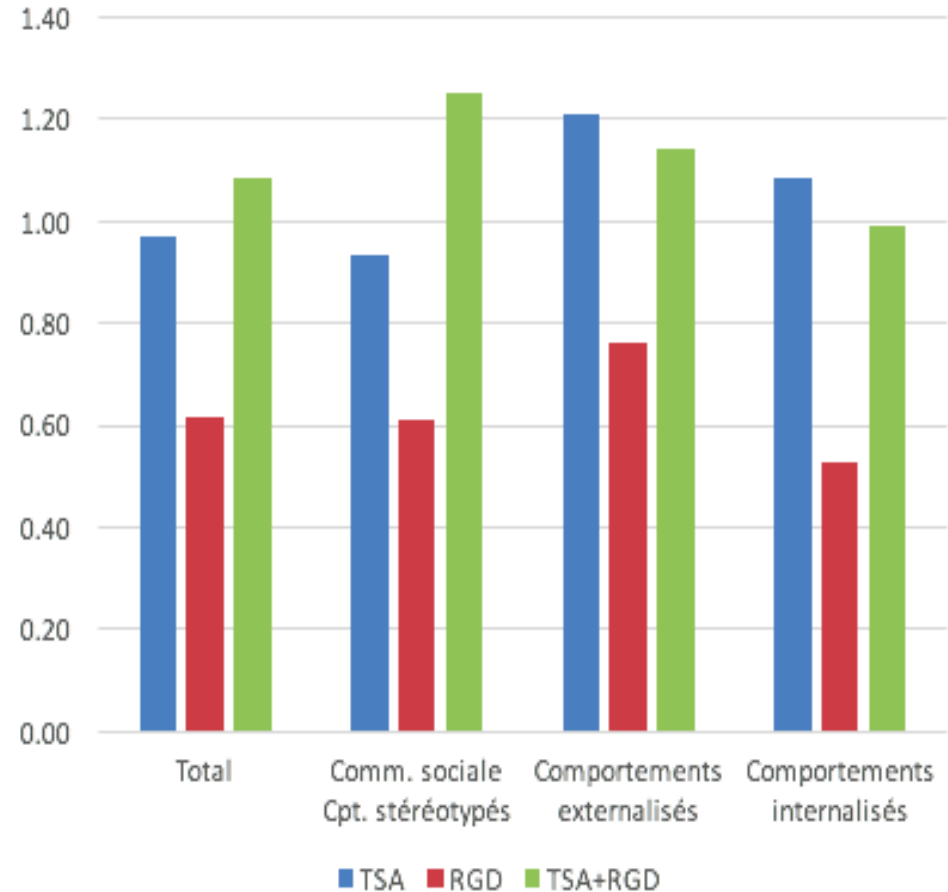
Objectif 2

Décrire les enfants et leur famille

Sexe



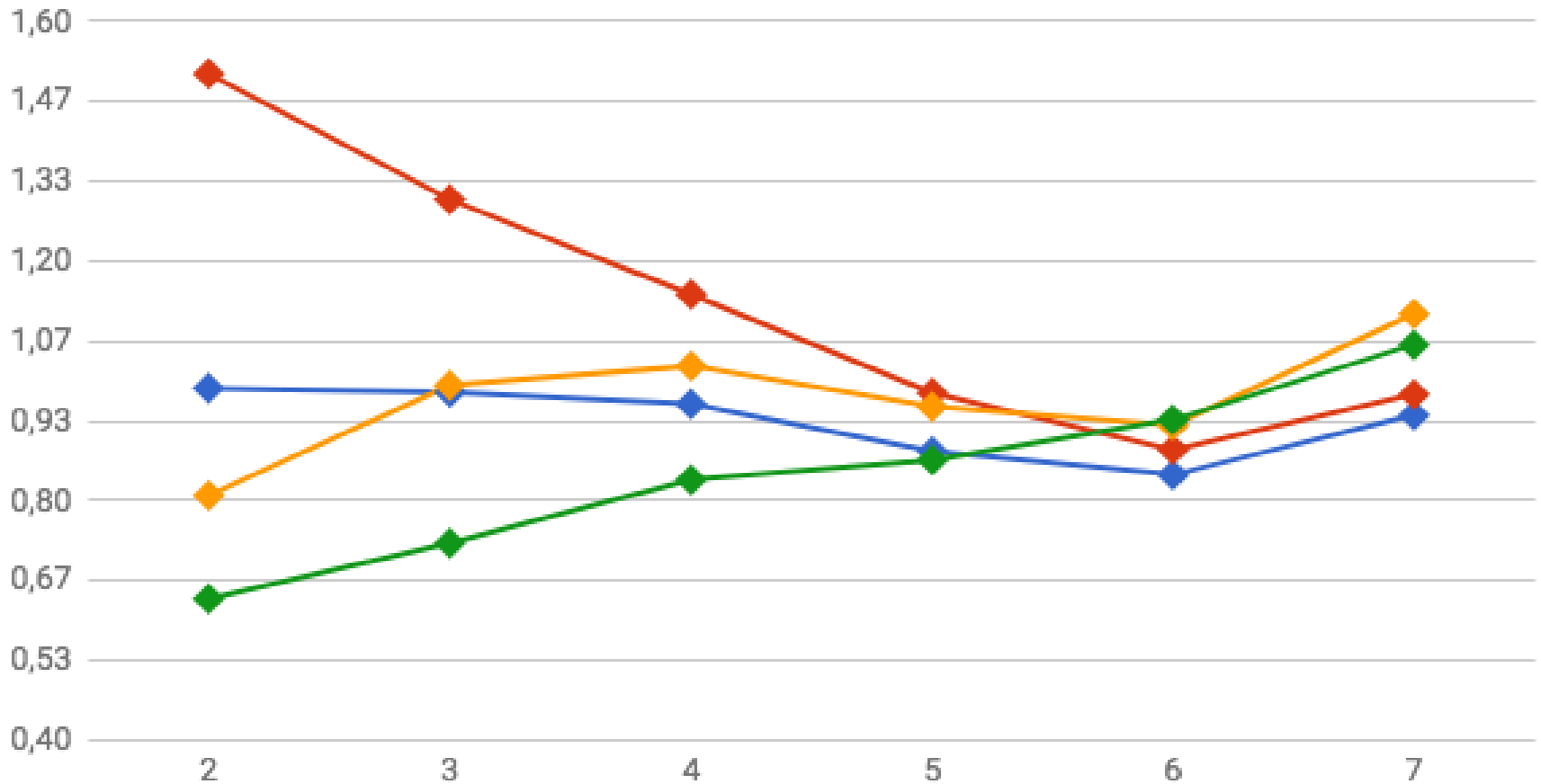
Diagnostic



Objectif 3

Suivre l'évolution dans le temps

Age (years)



Objectif 4

Évaluer un modèle d'intervention

Pourquoi le PTR ?

- Expertise basée sur l'analyse fonctionnelle et la décision basée sur les données
- Implantation en intervention petite enfance (modèle simple, manuels, systémique)
- Cohérence avec les pratiques déjà en place (devrait être fait en cours d'ICI)
- Formation accessible et réaliste des éducatrices (pas d'accréditation nécessaire)

Propose des outils pour :

Formation-Évaluation-Intervention-Supervision

Contexte Québécois : Grande demande pour les services
Modalité de services conviviale et réaliste

Objectif 4

Évaluer un modèle d'intervention

C'est quoi le PTR ?

➤ 5 étapes

- Constitution de l'équipe et identification des objectifs
- Collecte de données
- Évaluation fonctionnelle du comportement
- Intervention
- Évaluation et ajustement de l'intervention

➤ 3 composantes d'intervention

- PREVENT (Antécédent)
- TEACH (Enseignement)
- REINFORCE (Conséquence)

Positive Behavior Support

Réduction des CP

Basée sur des données probantes

(Ivannone et al., 2009) (Dunlap et al. 2017)
(Dejager et Filter, 2015) (Corona et al., 2017)
(Argumedes et al, 2013) (Bailey et Blair,
2015) (Dunlap et al., 2015) (Dunlap et al.,
2013) (Strain et al., 2011) (Dunlap et al.,
2010)

Objectif 4

Évaluer un modèle d'intervention

- Essai randomisé croisé avec liste d'attente et groupe pilote

- 40 enfants
40 parents
40 intervenants

Cohorte 1
 $n = 10$

Cohorte 2
 $n = 15$

Cohorte 3
 $n = 15$

T 1
Sept.
2017

T 2
Janv.
2018

T 3
Avril
2018

T 4
Juil.
2018



Objectifs

- 1) implantation et validité sociale chez les parents et les intervenants
- 2) effets chez les intervenants
- 3) effets chez les enfants
- 4) effets chez les parents

Objectif 4

Évaluer un modèle d'intervention

- Les résultats du PTR observés sur le terrain pendant l'expérimentation ont permis de voir rapidement des effets positifs sur les CP
- La simplicité et la structure du programme permettent de penser qu'il est réaliste de l'implanter dans le cadre des interventions comportementales avec les enfants
- La participation des familles nous ont démontré l'importance de les impliquer
- La formation et le guide d'implantation permettent aux intervenants d'avoir des outils pour gérer les CP
- Impact positif sur les intervenants (sentiment de compétence)

En conclusion

Le DBC

- Dépistage rapide des CP afin de pouvoir ajuster l'intervention
- Adapté au contexte clinique québécois (2-7 ans, TSA et/ou DI)
- Déjà dispo à www.wpspublish.com (WEBINAR sur utilisation)

Le PTR

- Manuel traduit en français (chez Deboeck en 2019 + WEBINAR)
- Méthode de formation, de supervision et des outils adaptés aux services publics québécois ont été créés et implantés (guide d'implantation à venir)
- Possibilité d'une implantation universelle dans les centres au Québec

Projet à venir : DBC 7 ans et +
PTR programme 7 +

En conclusion

La participation au projet de recherche a eu des effets positifs à plusieurs niveaux :

- Démontrer l'importance accordée aux CP et à leurs impacts chez les enfants par tous les acteurs
- Explorer des pistes concrètes pour répondre aux besoins des intervenants et augmenter l'efficacité des interventions
- Favoriser la collaboration entre les équipes terrain et les équipes de recherche
- Rendre accessible la notion de données probantes

© En vertu des **textes en vigueur au Canada sur les droits d'auteur et la propriété intellectuelle** :

La reproduction de ce document (partielle, complète ou par copies multiples) à des fins personnelles et non commerciales **est autorisée à condition d'en citer la source** comme suit :

Exemple de citation

MESTARI, Zakaria, Élodie BERGERON, Mélina RIVARD, Diane MORIN, Jacques FORGET, Malena ARGUMEDES et Amélie TERROUX (2018). *Les comportements problématiques chez les jeunes enfants ayant un TSA ou un RGD*. [Présentation PowerPoint en ligne], 21^e Rendez-vous de l'Institut universitaire en déficience intellectuelle et en trouble du spectre de l'autisme du 15 novembre 2018, Le TSA sous tous ses angles : le soutien aux différents milieux de vie de l'enfant 0-12 ans, Trois-Rivières, Québec.

Vidéo accessible en ligne



Institut universitaire en déficience intellectuelle et en trouble du spectre de l'autisme

Rattaché au Centre intégré universitaire de santé et de services sociaux de la Mauricie-et-du-Centre-du-Québec

Affilié à l'Université du Québec à Trois-Rivières

Direction de l'enseignement universitaire, de la recherche et de l'innovation

Service de transfert et valorisation de connaissances, innovation

Partenariat privilégié avec les pôles d'excellence en DI et en TSA :

- Le Centre intégré universitaire de santé et de services sociaux de l'Estrie – Centre hospitalier universitaire de Sherbrooke et l'Université de Sherbrooke
- Le Centre intégré de santé et de services sociaux de l'Outaouais et l'Université du Québec en Outaouais

1025, rue Marguerite-Bourgeoys
Trois-Rivières (Québec) G8Z 3T1
Téléphone : 819 376-3984
Courriel : formation-iu@ssss.gouv.qc.ca

Instituditsa.ca
ciusssmcq.ca

Pour nous suivre sur les médias sociaux :



Institut universitaire en DI et en TSA



@instituditsa



CIUSSS MCQ

Nos remerciements aux organisateurs de l'évènement

**INSTITUT
UNIVERSITAIRE
EN DÉFICIENCE
INTELLECTUELLE
ET EN TROUBLE
DU SPECTRE
DE L'AUTISME**

UQTR
Affilié à  Université du Québec
à Trois-Rivières



Réseau national d'expertise
en trouble du spectre
de l'autisme



CHU Sainte-Justine
Le centre hospitalier
universitaire mère-enfant

Université 
de Montréal

Québec 